

Mobiliteit in Cijfers

Tweewielers 2017 - 2018



Mobiliteit in Cijfers Tweewielers

2017 - 2018



Dit is een uitgave van:
Stichting BOVAG-RAI Mobiliteit
Postbus 74800, 1070 DM Amsterdam
Tel. 020 - 504 49 49
www.bovag.nl
www.raivereniging.nl

Voor u ligt de 2017 - 2018 uitgave 'Tweewielers' van Mobiliteit in Cijfers. Deze uitgave van Stichting BOVAG-RAI Mobiliteit brengt de Nederlandse markt voor motorfietsen, fietsen, brom- en snorfietsen nauwkeurig in kaart.

Voorts treft u de ontwikkelingen aan die spelen in de ons omringende landen. Mobiliteit in Cijfers Tweewielers verschijnt, samen met Mobiliteit in Cijfers Auto's ieder jaar.

Beide edities leveren goed onderbouwd cijfermateriaal dat onontbeerlijk is voor het maken van afgewogen beleidsbeslissingen.

Stichting BOVAG-RAI Mobiliteit
Amsterdam, oktober 2017

1. Fietsen Nederland

1.1	Verkoop nieuwe fietsen	5
1.2	Verkoop nieuwe fietsen naar categorie	5
1.3	Verkoop nieuwe fietsen naar categorie (in €)	5
1.4	Verkopen nieuwe fietsen naar prijsklasse (in %)	5
1.5	Plaats van aankoop nieuw aangeschafte fietsen (in %)	6
1.6	Fietsenpark (schatting)	6
1.7	Productie, in- en uitvoer van fietsen	6
1.8	Invoer van fietsen naar herkomst	7
1.9	Uitvoer van fietsen naar bestemming	7
1.10	Invoer van frames naar herkomst	7
1.11	Verhouding aantal nieuw of tweedehands verkochte fietsen (in %)	8
1.12	Percentage fietsers dat voor- en achterlicht voert (2003 - 2015)	8
1.13	Verkopen speed pedelecs	8
1.14	Park speed pedelecs	9
1.15	Vervoersprestatie per Nederlander: fiets	9
1.16	Gemiddeld aantal fietskilometers per inwoner in een jaar, naar reismotief	10
1.17	Geregistreerde diefstal van fietsen	10
1.18	Lengte van fietspaden	10

Fietsen Internationaal

1.19	Europese Unie: verkoop nieuwe fietsen	11
1.20	Europese Unie: productie fietsen	11
1.21	Europese Unie: verkoop elektrische fietsen	12

2. Brom- en Snorfietsen Nederland

2.1	Verkoop nieuwe brom- en snorfietsen	13
2.2	Verkoop nieuwe bromfietsen naar merk	13
2.3	Verkoop nieuwe snorfietsen naar merk	14
2.4	Verkoop nieuwe brom- en snorfietsen naar brandstof	15
2.5	Verkoop nieuwe brom- en snorfietsen naar leeftijd van de eigenaar (in %)	15
2.6	Bromfietspark naar bouwjaar per 31 december 2016	16
2.7	Snorfietspark naar bouwjaar per 31 december 2016	17
2.8	Brom- en snorfietspark	18
2.9	Invoer van bromfietsen naar herkomst	18
2.10	Uitvoer van bromfietsen naar bestemming	18
2.11	Geregistreerde diefstal van brom- en snorfietsen	18
2.12	Aantal behaalde bromfietsrijbewijzen	18
2.13	Vervoersprestatie per Nederlander: bromfiets	19
2.14	Gemiddelde kilometrages van brom-, snor- en motorfietsen	19
2.15	Gemiddeld aantal brom- en snorfietskilometers per inwoner in een jaar, naar reismotief	19

Bromfietsen Internationaal

2.16	Europa: verkoop nieuwe brom- en snorfietsen	20
2.17	Europa: brom- en snorfietspark	21

3. Motorfietsen Nederland

3.1	Verkoop nieuwe motorfietsen	22
3.2	Verkoop nieuwe motorfietsen naar merk	22
3.3	Verkoop nieuwe motorfietsen naar segment	22
3.4	Verkoop nieuwe motorfietsen naar cilinderinhoud	23
3.5	Verkoop nieuwe motorfietsen naar leeftijd van de eigenaar	23
3.6	Verkoop gebruikte motorfietsen	24
3.7	In- en uitvoer van motorfietsen	24
3.8	Motorfietspark 1975 - 2016	25
3.9	Motorfietspark naar bouwjaar, merk en cilinderinhoud per 31 december 2016	26
3.10	Motorfietspark naar leeftijd van de eigenaar per 31 december 2016 (in %)	27
3.11	Aantal behaalde motorfietsrijbewijzen	27
3.12	Motorrijbewijsbezit naar leeftijd	27
3.13	Geregistreerde diefstal van motorfietsen	27

Motorfietsen Internationaal

3.14	België: park nieuwe motorfietsen per 31 december 2016	28
3.15	België: verkoop nieuwe motorfietsen in 2016	29
3.16	Italië: productie nieuwe motorfietsen en scooters	29
3.17	Japan: productie motorfietsen	29
3.18	Europa: verkoop nieuwe motorfietsen	30
3.19	Europa: motorfietspark	31

1.1 Verkoop nieuwe fietsen

(x 1.000)	2009	2010	2011	2012	2013	2014	2015	2016
Totaal nieuwe fietsen	1.281	1.215	1.198	1.035	1.008	1.051	983	928
Waarvan e-bikes	154	170	181	175	192	223	276	269

Bron: GfK, RAI Vereniging

1.2 Verkoop nieuwe fietsen naar categorie

(x 1.000)	2009	2010	2011	2012	2013	2014	2015	2016
Totaal nieuwe fietsen	1.281	1.215	1.198	1.035	1.008	1.051	983	928
Stadsfiets	632	655	638	530	507	534	410	399
Elektrische fiets	153	166	181	175	192	223	276	269
Kinderfiets	172	164	166	142	126	121	138	111
Hybride incl. tracking bike	205	118	105	81	78	71	49	56
Overig (incl. racefietsen, MTB/ATB, vouwfietsen)	119	111	109	106	106	102	111	93

Bron: GfK, RAI Vereniging

1.3 Verkoop nieuwe fietsen naar categorie (in €)

Waarde in Euro's incl. BTW (x 1.000)	2009	2010	2011	2012	2013	2014	2015	2016
Totaal nieuwe fietsen	929.915	884.326	879.240	769.159	797.264	886.605	899.020	936.829
Stadsfiets	353.598	358.677	345.682	277.353	272.480	301.264	222.426	229.253
Elektrische fiets	297.866	319.745	342.520	323.381	360.095	414.166	513.654	534.403
Kinderfiets	36.216	33.834	31.691	26.488	26.371	27.905	27.827	27.834
Hybride incl. tracking bike	157.754	93.934	88.794	67.771	60.935	58.990	44.932	49.232
Overig (incl. racefietsen, MTB/ATB, vouwfietsen)	84.481	78.134	70.553	74.166	77.383	84.281	90.181	96.107

Bron: GfK, RAI Vereniging

1.4 Verkopen nieuwe fietsen naar prijsklasse (in %)

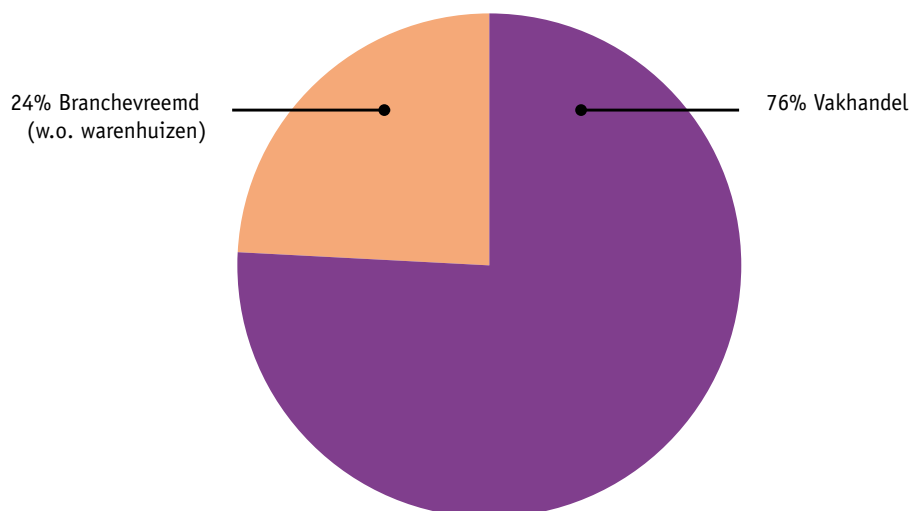
	2009	2010	2011	2012	2013	2014	2015	2016
Totaal	100	100	100	100	100	100	100	100
€ 0 t/m € 300	29	25	22	22	18	14	12	11
€ 301 t/m € 499	18	20	18	17	15	17	17	16
€ 500 t/m € 699	15	14	14	16	21	22	21	22
€ 700 t/m € 899	18	20	21	19	18	20	16	15
≥ € 900	19	21	25	26	30	27	33	35
Gem. aankoopbedrag (€)	726	728	734	724	791	844	914	1.010
Gem. aankoopbedrag vakhandel (€)	782	861	960	964	989	974	1.058	1.091

Bron: GfK, RAI Vereniging

1.5 Plaats van aankoop nieuw aangeschafte fietsen (in %)

	2009	2010	2011	2012	2013	2014	2015	2016
Totaal	100	100	100	100	100	100	100	100
Vakhandel	74	71	69	66	68	71	70	76
Branchevreemd (w.o. warenhuizen)	26	29	31	34	32	29	30	24
Via Bedrijfsfietsplan	15	16	14	13	12	13	-	-
Via Internet	9	10	10	8	9	15	19	26

Bron: GfK, RAI Vereniging



1.6 Fietsenpark (schatting)

2000	17,8 miljoen	
2005	18,0 miljoen	
2006	18,0 miljoen	
2007	18,0 miljoen	
2008	18,0 miljoen	
2009	19,0 miljoen	
2010	20,0 miljoen	
2011	20,8 miljoen	
2012	22,3 miljoen	waarvan circa 1 miljoen e-bikes
2013	22,3 miljoen	waarvan circa 1 miljoen e-bikes
2014	22,5 miljoen	waarvan circa 1,2 miljoen e-bikes
2015	22,7 miljoen	waarvan circa 1,3 miljoen e-bikes
2016	22,8 miljoen	waarvan circa 1,4 miljoen e-bikes

Bron: GfK, RAI Vereniging

1.7 Productie, in- en uitvoer van fietsen

(x miljoen)	2009	2010	2011	2012	2013	2014	2015	2016
Productie	1,2	1,0	0,9	0,9	0,9	0,9	0,9	0,8
Invoer	1,1	1,7	1,8	2,0	2,0	2,0	2,1	2,5
	2,3	2,7	2,7	2,9	2,9	2,9	3,0	3,3
Uitvoer	0,9	1,2	1,1	1,6	1,2	1,4	1,5	1,5
Beschikbaar	1,4	1,5	1,6	1,3	1,7	1,5	1,5	1,8

Bron: CBS, BOVAG

1.8 Invoer van fietsen naar herkomst

	2014		2015		2016	
	Aantal	Waarde (x 1.000 euro)	Aantal	Waarde (x 1.000 euro)	Aantal	Waarde (x 1.000 euro)
Totaal	1.876.081	388.779	1.882.983	433.366	2.046.081	444.905
w.v.						
EU	1.225.602	231.281	1.325.863	263.356	1.493.287	276.572
Niet-EU	650.479	157.498	557.120	170.010	552.794	168.333

Invoer van elektrische fietsen naar herkomst

	2014		2015		2016	
	Aantal	Waarde (x 1.000 euro)	Aantal	Waarde (x 1.000 euro)	Aantal	Waarde (x 1.000 euro)
Totaal	116.524	70.818	207.650	160.324	492.515	199.258
w.v.						
EU	5.574	5.246	53.521	35.887	140.263	74.642
Niet-EU	110.950	65.572	154.129	124.437	352.252	124.616

1.9 Uitvoer van fietsen naar bestemming

	2014		2015		2016	
	Aantal	Waarde (x 1.000 euro)	Aantal	Waarde (x 1.000 euro)	Aantal	Waarde (x 1.000 euro)
Totaal	1.375.928	643.567	1.433.596	734.743	1.410.634	738.516
w.v.						
EU	1.352.392	640.246	1.423.588	731.747	1.403.754	735.620
Niet-EU	23.536	3.321	10.008	2.996	6.880	2.896

Uitvoer van elektrische fietsen naar bestemming

	2014		2015		2016	
	Aantal	Waarde (x 1.000 euro)	Aantal	Waarde (x 1.000 euro)	Aantal	Waarde (x 1.000 euro)
Totaal	32.426	53.276	43.160	60.032	99.685	149.674
w.v.						
EU	31.846	52.844	42.248	58.640	98.408	147.975
Niet-EU	580	432	912	1.392	1.277	1.699

1.10 Invoer van frames naar herkomst

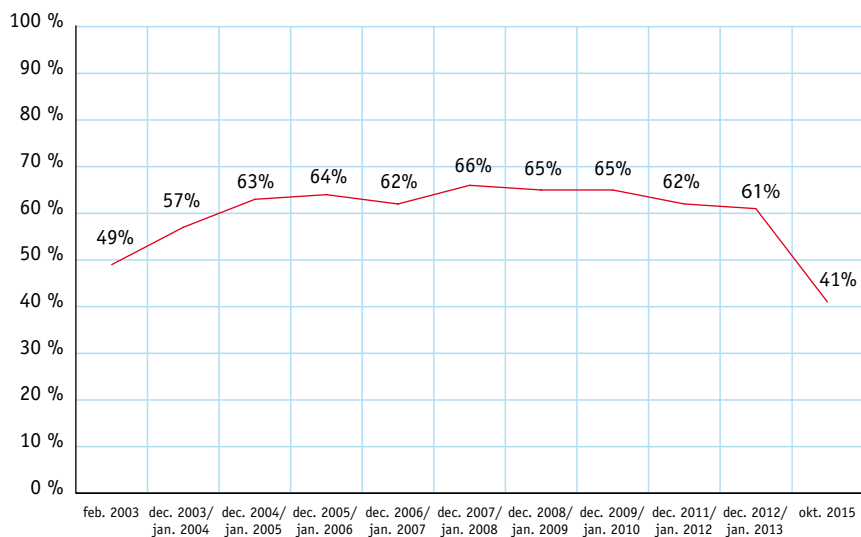
	2014		2015		2016	
	Aantal	Waarde (x 1.000 euro)	Aantal	Waarde (x 1.000 euro)	Aantal	Waarde (x 1.000 euro)
Totaal	1.452.918	76.305	1.078.242	94.297	796.814	83.302
w.v.						
EU	1.352.392	444	63.673	2.684	15.903	675
Niet-EU	100.526	75.861	1.014.569	91.613	780.911	82.627

1.11 Verhouding aantal nieuw of tweedehands verkochte fietsen (in %)

	2007	2008	2009	2010	2011	2012	2013	2014	2015	2016
Totaal	100	100	100	100	100	100	100	100	100	100
Nieuw	70	69	63	62	61	60	61	58	59	63
Tweedehands	30	31	37	38	39	40	39	42	41	37

Bron: BOVAG-RAI, GFK

1.12 Percentage fietsers dat voor- en achterlicht voert (2003 - 2015)



Bron: Goudappel Coffeng

1.13 Verkopen speed pedelecs

	2013	2014	2015	2016
Totaal	171	2.373	3.490	3.468
Riese & Müller	80	739	903	824
Stromer	13	211	472	715
Sparta	-	1.053	1.393	665
Gazelle	-	22	128	519
Accell	-	-	79	126
Kalkhoff	4	65	119	104
Specialized	32	103	65	81
Cannondale	-	-	30	64
Winora-Staiger GmbH	6	41	25	54
Stevens	-	22	58	52
ZEG	33	56	33	52
Dutch ID	-	-	12	42
Diamant	-	2	44	32
Klever	-	-	7	23
Trek	-	1	66	22
Flyer	-	-	2	21
Victoria	1	26	27	18
BH	1	4	4	14
Focus	-	15	13	13
Grace	-	12	5	9
Cube Bikes	1	-	-	5
Moustache Bikes	-	1	1	4
Hercules	-	-	2	3
Hero Eco	-	-	2	3
M1-Sporttechnik	-	-	-	2
Swiss-Urbanbikes	-	-	-	1

Bron: RDC, RAI Vereniging

1.14 Park speed pedelecs

	2014	2015	2016
Totaal	2.819	6.179	9.485
Sparta	1.187	2.528	3.148
Riese & Müller	818	1.702	2.508
Stromer	223	676	1.379
Gazelle	23	145	655
Specialized	158	210	274
Kalkhoff	74	188	265
Accell	-	79	204
ZEG	97	133	184
Stevens	22	80	130
Winora-Staiger	48	72	126
Hercules	116	108	103
Cannondale	-	28	91
Trek	1	66	85
Victoria	28	57	77
Diamant	2	42	73
Dutch ID	-	12	54
Focus	15	27	31
Klever	-	8	31
Flyer	-	6	29
BH	5	8	21
Cube Bikes	1	-	5
Moustache Bikes	1	2	5
Hero Eco	-	2	4
M1-Sporttechnik	-	-	2
Swiss-Urbanbikes	-	-	1

Bron: RDC, RAI Vereniging

1.15 Vervoersprestatie per Nederlander: fiets

Jaar	Aantal km (x 1 mld)	Aantal inwoners	Aantal km/ per jaar/per inw	Aantal km/ per inw/per dag
1991	13,3	15.010.000	886	2,43
1992	13,3	15.129.000	879	2,41
1993	13,0	15.239.000	853	2,34
1994	13,4	15.342.000	873	2,39
1995	13,7	15.424.000	931	2,55
1996	12,9	15.494.000	872	2,39
1997	13,9	15.567.000	942	2,58
1998	13,0	15.654.000	872	2,39
1999	13,1	15.760.000	876	2,40
2000	13,1	15.864.000	865	2,37
2001	13,1	15.987.000	854	2,34
2002	13,0	16.193.000	803	2,20
2003	13,9	16.258.000	854	2,34
2004	14,4	16.292.000	883	2,42
2005	15,0	16.306.000	916	2,51
2006	14,7	16.334.000	902	2,47
2007	14,9	16.358.000	909	2,49
2008	13,8	16.485.787	876	2,40
2009	15,1	16.574.989	956	2,62
2010	13,7	16.655.799	823	2,25
2011	15,0	16.730.349	893	2,45
2012	14,8	16.779.719	879	2,41
2013	14,5	16.827.775	861	2,36
2014	16,3	16.829.289	970	2,79
2015	15,0	16.900.726	888	2,55

Bron: CBS, BOVAG

1.16 Gemiddeld aantal fietskilometers per inwoner in een jaar, naar reismotief

	2010	2011	2012	2013	2014	2015
Totaal	823	893	879	861	970	888
Sport, hobby, horecabezoek	170	193	177	181	197	196
Van en naar werkadres	178	189	183	180	197	188
Volgen onderwijs/cursus en kinderopvang	148	151	153	144	165	156
Winkelen, boodschappen doen	119	120	125	118	133	122
Visite/logeren	73	78	88	89	96	89
Toeren/wandelen	71	92	87	82	116	82
Diensten/verzorging	18	18	19	20	23	20
Zakelijk bezoek in werksfeer	7	7	6	5	6	6
Overige reismotieven	39	45	41	42	37	29

Bron: CBS, BOVAG

1.17 Geregistreeerde diefstal van fietsen

	2011	2012	2013	2014	2015	2016
Totaal	104.690	105.544	106.568	110.202	106.639	96.507

Bron: Stichting Aanpak Voertuigcriminaliteit

1.18 Lengte van fietspaden

Totaal Nederland	34.200 km
Groningen	1.600 km
Friesland	2.000 km
Drenthe	2.100 km
Overijssel	2.800 km
Flevoland	1.500 km
Noord-Holland	4.200 km
Zuid-Holland	4.800 km
Utrecht	1.800 km
Noord-Brabant	5.000 km
Gelderland	5.000 km
Limburg	2.000 km
Zeeland	1.400 km

Bron: Fietsersbond Routeplanner

1.19 Europese Unie: verkoop nieuwe fietsen

(x 1.000)	2008	2009	2010	2011	2012	2013	2014	2015	2016
Totaal	20.396	19.110	19.418	20.039	20.008	19.780	20.236	20.753	19.606
Duitsland	4.320	3.850	4.010	4.050	3.966	3.800	4.100	4.350	4.050
Groot-Brittannië	3.311	3.400	3.640	3.580	3.600	3.350	3.630	3.514	3.050
Frankrijk	3.417	3.132	3.031	3.200	2.835	2.785	2.978	2.996	3.035
Italië	1.780	1.930	1.770	1.750	1.606	1.594	1.696	1.654	1.679
Polen	684	560	582	610	992	1.050	1.094	1.190	1.200
Spanje	900	750	800	780	1.098	1.034	1.089	1.104	1.115
Nederland	1.388	1.281	1.213	1.171	1.035	1.008	1.051	988	931
Zweden	500	500	470	520	525	527	584	598	576
België	530	500	500	468	450	482	567	461	540
Denemarken	544	534	520	550	550	444	470	500	456
Roemenië	110	120	300	375	380	361	370	400	410
Oostenrijk	465	465	460	405	410	382	401	390	397
Tsjechië	330	320	300	345	350	333	333	380	350
Portugal	350	300	330	320	350	333	340	360	350
Finland	370	320	300	330	330	303	300	300	300
Slovenië	90	90	80	250	250	238	240	240	240
Hongarije	300	260	251	240	232	207	44	216	221
Griekenland	220	200	220	325	320	304	199	185	166
Litouwen	50	60	80	115	115	293	50	258	113
Kroatië	-	-	-	-	-	333	333	333	94
Ierland	210	70	80	95	95	90	91	91	80
Bulgarije	150	180	56	103	62	95	82	62	79
Estland	30	25	35	65	65	62	62	62	60
Slowakije	250	200	315	300	300	285	38	38	40
Letland	52	30	30	35	35	33	40	40	30
Cyprus	30	20	30	35	35	33	33	22	22
Malta	10	8	10	12	12	11	11	11	11
Luxemburg	5	5	5	10	10	10	10	10	10

Bron: Conebi

1.20 Europese Unie: productie fietsen

(x 1.000)	2008	2009	2010	2011	2012	2013	2014	2015	2016
Totaal	13.154	11.823	11.997	11.440	10.637	11.361	11.935	13.151	12.691
Italië	2.370	2.590	2.489	2.310	2.195	2.671	2.729	2.344	2.339
Duitsland	2.380	2.250	2.224	2.288	2.211	2.162	2.139	2.186	1.971
Portugal	1.129	850	850	782	780	741	720	1.904	1.904
Polen	1.057	900	958	892	1.076	950	991	1.210	1.150
Bulgarije	400	400	432	642	837	749	950	940	948
Roemenië	500	450	500	422	450	473	820	900	900
Nederland	1.110	1.200	971	882	900*	850*	850*	855*	800*
Frankrijk	1.100	733	845	900	850	630	630	720	720
Hongarije	562	500	533	387	391	367	370	398	402
Spanje	400	220	300	275	370	375	356	355	351
Tsjechië	600	450	435	361	350	333	333	350	350
Slowakije	300	320	400	306	220	209	210	210	200
Oostenrijk	150	195	167	150	142	137	138	158	153
Litouwen	500	264	350	326	340	294	323	258	114
Griekenland	150	150	145	133	130	124	108	103	112
Zweden	120	110	120	129	115	109	83	86	83
Groot-Brittannië	20	20	48	40	40	50	52	53	83
België	167	120	130	109	105	98	99	82	75
Finland	28	15	15	31	30	34	34	34	30
Slovenië	5	3	5	5	5	5	-	5	4
Denemarken	106	83	80	70	-	-	-	-	3

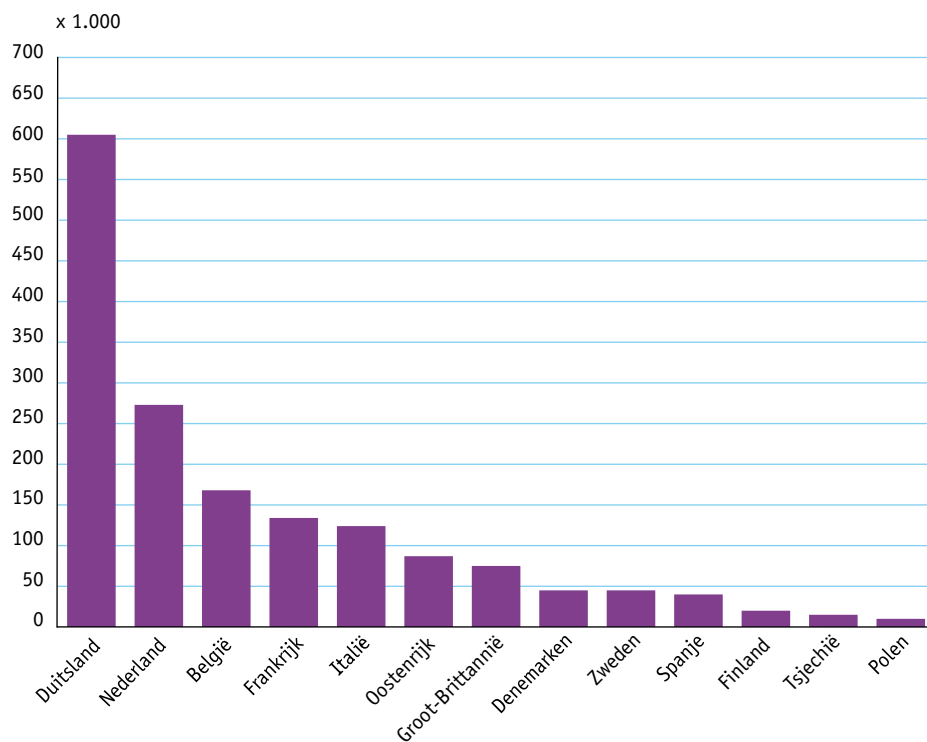
* Schatting

Bron: Conebi

1.21 Europese Unie: verkoop elektrische fietsen

x 1.000	2014	2015	2016
Totaal	1.140	1.358	1.667
Duitsland	480	535	605
Nederland	223	276	273
België	130	141	168
Frankrijk	78	102	134
Italië	51	56	124
Oostenrijk	50	77	87
Groot-Brittannië	50	40	75
Denemarken	20	50	45
Zweden	18	30	45
Spanje	18	25	40
Finland	15	15	20
Tsjechië	-	1	15
Polen	4	4	10
Litouwen	-	-	4
Ierland	-	-	3
Luxemburg	-	1	3
Portugal	1	1	3
Estonia	-	-	2
Griekenland	1	1	2
Hongarije	1	1	2
Roemenië	-	1	2
Slowakije	-	-	2
Kroatië	-	-	1
Letland	-	-	1
Slovenië	-	-	1
Cyprus	-	1	1
Malta	-	-	1
Bulgarije	-	-	-

2016

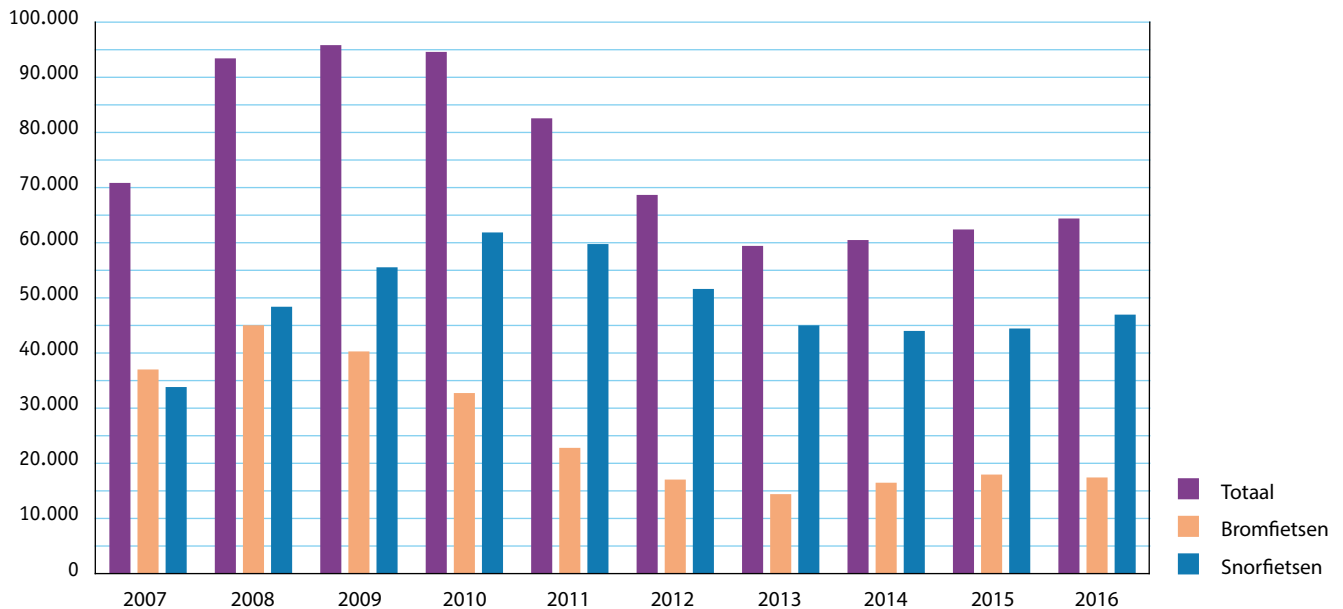


Weergegeven zijn landen met een verkoop vanaf 10.000 stuks.

Bron: Conebi

2.1 Verkoop nieuwe brom- en snorfietzen

	2007	2008	2009	2010	2011	2012	2013	2014	2015	2016
Totaal	70.847	93.433	95.834	94.606	82.561	68.671	59.425	60.487	62.405	64.394
Bromfietsen	37.016	45.040	40.289	32.741	22.801	17.051	14.409	16.481	17.960	17.432
Snorfietzen	33.831	48.393	55.545	61.865	59.760	51.620	45.016	44.006	44.445	46.962



Aantallen zijn exclusief speed pedelecs.

Bron: RDC, RAI Vereniging

2.2 Verkoop nieuwe bromfietsen naar merk

	2007	2008	2009	2010	2011	2012	2013	2014	2015	2016
Totaal	37.016	45.040	40.289	32.741	22.801	17.051	14.409	16.481	17.960	17.432
Piaggio	5.530	6.557	7.428	6.387	4.565	3.186	2.700	2.899	3.749	3.409
Kymco	4.805	6.265	5.321	4.546	3.238	2.954	2.707	3.259	3.528	3.023
SYM	2.692	4.813	4.834	4.199	2.622	2.000	2.001	2.435	2.728	2.873
AGM	27	71	628	648	385	573	701	1.103	1.288	1.254
Peugeot	4.587	5.550	3.641	2.750	2.310	1.657	1.169	1.231	1.166	1.096
Yamaha	3.707	4.299	4.402	2.978	1.913	1.292	1.029	1.057	939	898
BTC	-	-	-	14	117	85	64	156	602	751
Turbho	-	-	-	-	111	229	285	406	331	497
La Souris	-	-	-	-	-	52	141	254	384	470
IVA	-	-	-	104	49	109	226	235	223	247
Znen	193	452	771	765	740	625	459	686	437	234
Aprillia	1.761	1.703	1.353	883	462	242	174	131	140	198
Honda	206	178	134	114	88	364	463	378	224	186
Derbi	1.182	1.366	1.102	647	415	176	127	117	170	172
Longjia	6	44	23	10	1	2	12	16	12	147
Riya	10	-	-	-	-	6	23	25	57	127
Berini	-	1	51	241	161	172	141	121	122	121
E-Max	-	-	-	4	10	12	9	3	28	116
Hanglong	-	12	15	14	14	23	22	136	137	94
Hanway	-	-	-	1	-	-	-	2	8	80
Orion	-	94	155	92	36	18	29	42	48	67
Gilera	678	603	438	301	207	123	96	49	51	65
EGN	-	-	-	-	-	-	-	-	-	56
Tomos	797	824	644	520	380	225	109	73	73	50
Overig	10.835	12.208	9.349	7.523	4.977	2.926	1.722	1.667	1.515	1.201

Aantallen zijn exclusief speed pedelecs.

Bron: RDC, RAI Vereniging

2.3 Verkoop nieuwe snorfietzen naar merk

	2007	2008	2009	2010	2011	2012	2013	2014	2015	2016
Totaal	33.831	48.393	55.545	61.865	59.760	51.620	45.016	44.006	44.445	46.962
Piaggio	5.640	8.030	11.007	12.479	14.814	12.821	12.414	11.331	12.596	14.455
SYM	3.585	6.210	7.808	8.237	7.148	6.693	5.831	5.857	5.292	4.904
BTC	-	-	-	31	412	334	210	507	2.467	4.191
AGM	25	121	2.066	2.514	2.311	2.554	3.355	3.773	3.354	3.649
Kymco	3.148	3.789	4.600	4.447	3.730	3.888	3.355	3.614	4.023	3.346
Turbho	-	-	-	-	672	1.344	1.792	2.007	1.654	2.590
Peugeot	5.311	6.788	4.353	3.931	4.653	3.788	3.098	2.775	2.610	2.439
La Souris	-	-	-	-	-	235	761	1.135	1.563	1.921
Senzo	-	-	-	-	-	-	-	16	676	1.175
IVA	-	-	11	569	921	988	1.264	1.250	1.019	1.118
Tomos	6.450	5.946	5.503	4.089	2.922	2.028	1.156	989	1.092	1.029
Riya	-	-	-	-	-	43	102	228	287	785
Znen	219	1.671	3.445	4.323	3.421	2.976	2.929	3.678	1.667	717
Berini	-	-	72	205	481	601	590	594	662	664
Yamaha	638	778	586	457	280	571	484	444	424	379
Killerbee	-	139	581	878	616	411	430	344	417	364
TYM	-	-	-	-	-	-	-	-	-	324
Capri	-	-	-	-	151	88	89	142	159	215
Razzo	-	-	-	-	2	11	11	203	369	203
Nimoto	-	-	-	-	50	325	308	482	518	196
Emco	-	-	-	-	59	77	216	130	120	180
Neco	-	-	-	-	20	34	26	15	60	116
VOM	-	-	-	417	1.013	1.064	316	109	145	107
Nonoiz	-	-	-	-	-	-	-	-	-	103
Bye Bike	-	-	-	-	-	-	-	-	-	99
Black'n Roll	570	596	389	308	209	57	16	86	131	89
Gerray	-	-	-	-	-	-	-	40	97	83
Santini	-	-	275	893	702	393	334	196	128	80
SFM	-	-	-	-	9	148	169	153	97	76
Jnen	-	-	-	-	-	-	-	22	22	63
Yiyig	185	433	519	969	712	773	413	383	276	62
Ugbest	-	-	-	-	-	1	2	1	10	58
Xinri	-	-	-	-	-	-	4	11	-	58
Nooma	-	-	-	-	-	-	-	-	51	57
SXT	-	-	-	-	-	-	-	-	8	55
Benzhou	668	970	982	844	1.630	1.033	594	512	144	53
Ebretti	-	82	127	306	192	214	149	35	42	50
Overig	7.392	12.840	13.221	15.968	12.630	8.127	4.598	2.944	2.265	909

Aantallen zijn exclusief speed pedelecs.

Bron: RDC, RAI Vereniging

2.4 Verkoop nieuwe brom- en snorfietsen naar brandstof

Bromfietsen										
	2007	2008	2009	2010	2011	2012	2013	2014	2015	2016
Totaal	36.863	45.071	40.296	32.742	22.801	17.091	14.577	18.845	21.445	20.881
Benzine	36.430	44.588	39.724	32.209	22.113	16.546	13.948	15.927	17.517	16.984
LPG	-	1	6	4	3	3	1	-	1	1
Hybride	-	3	5	1	13	1	-	4	1	-
Full EV	433	479	561	528	671	541	628	2.914	3.926	3.896

Bron: RDC, RAI Vereniging

Snorfietsen										
	2007	2008	2009	2010	2011	2012	2013	2014	2015	2016
Totaal	33.735	48.424	55.548	61.863	59.745	51.667	45.049	44.249	44.609	47.054
Benzine	33.194	46.854	52.939	58.190	55.644	47.884	42.587	42.055	42.794	45.761
Diesel	-	-	-	-	-	-	-	-	-	1
Hybride	-	-	-	-	-	-	-	-	5	3
Full EV	541	1.570	2.607	3.673	4.101	3.783	2.462	2.194	1.810	1.289
LNG	-	-	2	-	-	-	-	-	-	-

Bron: RDC, RAI Vereniging

2.5 Verkoop nieuwe brom- en snorfietsen naar leeftijd van de eigenaar (in %)

Bromfietsen										
	2007	2008	2009	2010	2011	2012	2013	2014	2015	2016
Totaal	100	100	100	100	100	100	100	100	100	100
tot 18 jaar	20,0	21,4	24,0	18,7	12,9	8,3	6,0	5,9	6,7	7,0
18-25 jaar	8,7	9,5	10,1	10,1	10,7	10,1	9,1	9,1	8,8	10,4
26-35 jaar	12,6	11,7	10,2	10,9	12,1	13,0	12,3	11,2	10,6	11,4
36-45 jaar	23,0	22,3	20,2	20,1	20,7	20,4	20,5	18,8	16,6	15,6
46-55 jaar	20,3	21,5	22,4	23,0	24,7	26,4	28,5	27,9	25,8	26,3
56-65 jaar	7,0	6,9	7,2	8,2	9,6	10,8	11,9	13,1	13,1	12,7
> 65 jaar	2,4	2,2	2,2	2,4	3,2	3,4	4,1	4,1	4,4	4,3
Onbekend	6,0	4,5	3,8	6,7	6,2	7,8	7,6	9,9	14,1	12,4

Bron: RDC, RAI Vereniging

Snorfietsen										
	2007	2008	2009	2010	2011	2012	2013	2014	2015	2016
Totaal	100	100	100	100	100	100	100	100	100	100
tot 18 jaar	3,9	4,8	6,0	4,9	3,8	3,1	2,4	2,9	4,2	5,0
18-25 jaar	6,3	8,5	9,7	10,4	12,3	11,5	11,2	11,8	14,0	15,5
26-35 jaar	12,2	12,4	11,5	12,0	12,7	13,0	12,6	13,1	12,8	13,5
36-45 jaar	22,4	22,4	21,4	20,7	19,5	19,7	19,1	18,5	16,8	15,6
46-55 jaar	22,3	22,5	22,4	22,6	22,8	23,7	26,1	25,5	24,7	25,0
56-65 jaar	16,8	15,7	15,6	15,9	15,3	15,0	15,3	14,6	14,1	13,1
> 65 jaar	10,6	8,4	8,6	8,2	8,4	8,7	8,7	9,1	8,6	8,4
Onbekend	5,6	5,3	4,8	5,2	5,1	5,2	4,9	4,5	4,8	4,0

Bron: RDC, RAI Vereniging

2.6 Bromfietspark naar bouwjaar per 31 december 2016

	< 2007	2007	2008	2009	2010	2011	2012	2013	2014	2015	2016	Totaal
Totaal	286.524	24.827	32.600	31.048	27.079	19.663	15.430	13.481	15.707	17.522	17.268	501.149
Piaggio	20.540	4.151	4.990	5.580	5.068	3.879	2.847	2.512	2.744	3.646	3.365	59.322
Peugeot	37.425	3.041	4.028	2.799	2.282	1.994	1.484	1.110	1.192	1.152	1.093	57.600
Yamaha	29.454	2.395	3.039	3.374	2.494	1.650	1.208	971	1.016	922	895	47.418
Kymco	9.960	3.620	5.057	4.422	3.973	2.887	2.716	2.531	3.138	3.460	3.004	44.768
SYM	2.382	2.230	4.132	4.358	3.922	2.475	1.899	1.939	2.358	2.678	2.854	31.227
Honda	23.718	199	181	132	110	75	363	464	377	222	184	26.025
Puch	24.632	-	3	-	-	1	-	-	2	-	-	24.638
Zundapp	24.070	2	2	2	2	-	1	1	2	-	1	24.083
Aprilia	18.088	1.166	1.196	972	708	385	216	165	124	132	197	23.349
Kreidler	16.176	-	5	15	106	89	40	18	10	4	3	16.466
Tomos	10.981	548	632	500	442	334	208	101	71	73	51	13.941
Gilera	8.017	365	328	249	196	152	99	81	46	48	62	9.643
Derbi	3.172	923	1.088	943	569	375	162	126	114	166	170	7.808
AGM	-	11	40	474	524	334	528	667	1.054	1.260	1.243	6.135
Vespa	5.261	2	-	1	1	1	-	1	-	-	-	5.267
Baotian	924	1.072	910	737	711	421	186	107	60	37	21	5.186
Znen	-	96	262	556	619	656	532	424	649	424	233	4.451
Malaguti	2.914	192	238	407	260	190	57	31	13	8	6	4.316
Batavus	3.603	-	-	-	-	-	-	-	-	-	-	3.603
TGB	2.077	420	372	192	163	111	69	63	33	28	20	3.548
Beta	2.232	219	216	241	150	94	60	43	36	26	14	3.331
Berini	1.666	-	1	42	189	142	144	128	111	120	119	2.662
Keeway	153	600	794	569	278	101	52	37	23	23	10	2.640
Suzuki	2.557	-	1	1	1	-	-	-	1	-	-	2.561
Hyosung	2.427	-	-	-	1	-	-	-	-	-	-	2.428
CPI	1.279	391	365	97	37	31	17	14	9	22	2	2.264
Rieju	1.108	203	332	246	137	76	45	23	33	20	33	2.256
Kap. Mobylette	2.245	-	-	-	-	-	-	-	-	-	-	2.245
Solex	2.045	-	-	-	-	-	-	-	-	-	-	2.045
Fosti	-	46	382	450	474	342	126	77	7	3	4	1.911
Yiyiing	157	325	282	332	245	185	140	53	70	60	20	1.869
Turbho	-	-	-	-	-	96	200	266	398	322	491	1.773
Benzhou	18	300	335	321	199	191	183	80	79	42	10	1.758
BTC	-	-	-	-	11	100	72	53	141	584	743	1.704
Sky Team	250	144	257	211	142	88	99	48	64	72	39	1.414
NSU	1.387	-	-	-	-	-	-	-	-	-	-	1.387
DKW	1.267	-	-	-	-	-	-	-	1	-	-	1.268
La Souris	-	-	-	-	-	-	50	123	234	378	466	1.251
IVA	-	-	-	-	89	43	102	203	226	218	247	1.128
Motorhispania	840	96	29	14	22	5	12	3	2	4	2	1.029
Generic	235	137	205	156	90	69	52	25	25	16	9	1.019
Benelli	937	-	8	16	11	7	2	2	2	3	1	989
Qingqi	88	28	674	37	38	12	5	1	1	-	1	885
Mobylette	807	-	-	-	-	-	-	-	-	-	-	807
Sachs	568	69	45	87	14	14	1	1	2	2	1	804
Jincheng	763	22	7	4	2	1	-	-	1	1	1	802
Santini	-	-	-	95	302	186	75	55	40	24	15	792
Italjet	783	-	-	-	-	-	-	-	-	-	-	783
Zhongyu	573	11	16	25	23	26	10	2	2	-	-	688
Rover Bikes	-	-	146	214	104	69	43	19	8	4	10	617
Union	599	-	-	-	-	-	-	-	-	-	-	599
Flandria	559	-	-	-	-	-	-	-	-	-	-	559
Motobecane	529	-	-	-	-	-	-	-	-	-	-	529
RAP	518	-	-	-	-	-	-	-	-	-	-	518
Killerbee	-	-	14	58	131	105	38	39	37	52	40	514
Overige	16.540	1.803	1.988	2.119	2.239	1.671	1.287	874	1.151	1.266	1.588	32.526

Vermeld zijn merken vanaf 500 stuks.

Bron: RDC, RAI Vereniging

2.7 Snorfietspark naar bouwjaar per 31 december 2016

	< 2007	2007	2008	2009	2010	2011	2012	2013	2014	2015	2016	Totaal
Totaal	213.585	27.585	40.184	47.968	54.946	53.626	47.304	41.947	41.779	42.905	46.387	658.216
Piaggio	13.683	4.492	6.220	8.605	9.963	12.004	10.847	10.841	10.262	11.728	14.129	112.774
Peugeot	45.967	4.235	5.751	3.881	3.627	4.428	3.652	3.002	2.724	2.587	2.429	82.283
Tomos	53.802	5.382	4.964	4.814	3.703	2.704	1.910	1.121	957	1.077	1.023	81.457
SYM	2.790	3.254	5.720	7.343	7.841	6.840	6.452	5.633	5.698	5.215	4.877	61.663
Kymco	4.620	2.783	3.443	4.296	4.195	3.537	3.735	3.230	3.461	3.904	3.308	40.512
Znen	-	158	1.299	2.920	3.875	3.113	2.770	2.753	3.524	1.630	709	22.751
AGM	-	15	78	1.841	2.303	2.118	2.393	3.207	3.639	3.278	3.627	22.499
Gilera	19.232	2	2	1	2	1	2	1	-	-	-	19.243
Solex	15.884	-	6	1	-	2	2	3	1	-	-	15.899
Fosti	-	214	2.212	2.861	3.086	2.128	785	447	63	28	27	11.851
Yamaha	6.035	524	672	527	419	269	552	470	440	422	377	10.707
Puch	10.337	-	-	1	1	-	-	-	1	-	-	10.340
Saxonette	9.597	156	129	159	68	64	25	1	3	-	-	10.202
Turbho	-	-	-	-	-	618	1.264	1.707	1.941	1.629	2.569	9.728
Vespa	7.983	-	2	2	1	-	1	-	-	-	-	7.989
BTC	-	-	-	-	27	364	304	203	486	2.405	4.163	7.952
Baotian	845	1.227	1.435	1.002	1.185	719	296	96	44	41	24	6.914
IVA	-	-	-	11	511	866	916	1.196	1.210	1.002	1.111	6.823
Benzhou	-	559	817	856	761	1.465	934	566	494	139	52	6.643
La Souris	-	-	-	-	-	-	217	722	1.071	1.502	1.895	5.407
TGB	3.829	313	344	179	124	83	48	32	26	20	14	5.012
Velo Solex	4.994	-	2	2	-	2	1	-	1	-	-	5.002
Berini	542	-	-	62	194	424	547	557	562	646	658	4.192
Yiying	-	126	321	423	854	645	713	390	377	269	62	4.180
Killerbee	-	-	119	528	823	566	380	404	329	411	362	3.922
Zhongneng	-	861	1.635	651	31	16	10	3	6	4	7	3.224
VOM	-	-	-	-	386	934	992	289	108	143	105	2.957
Sachs Bike	-	-	-	467	835	846	371	148	50	15	7	2.739
Santini	-	-	-	211	793	629	352	317	188	127	79	2.696
Aprilia	474	261	602	501	296	223	115	96	29	7	2	2.606
Black'n Roll	162	549	569	365	290	206	56	16	86	130	89	2.518
Keeway	80	520	567	375	321	143	88	48	31	17	6	2.196
Senzo	-	-	-	-	-	-	-	-	15	656	1.167	1.838
Nimoto	-	-	-	-	-	49	314	296	470	515	192	1.836
CPI	1.285	211	172	47	30	14	15	6	8	13	3	1.804
Derbi	913	1	-	113	201	154	131	190	53	8	5	1.769
Rover Bikes	-	-	321	500	392	270	132	69	12	14	48	1.758
Viraggio	-	-	19	583	322	287	126	90	23	4	4	1.458
Riya	-	-	-	-	-	-	37	94	217	275	779	1.402
Lintex	-	-	-	4	795	375	100	67	13	6	1	1.361
Motormania	-	644	474	157	18	11	2	9	-	1	-	1.316
Evader	2	47	94	218	202	299	147	57	31	13	3	1.113
Ebretti	-	-	58	109	274	169	206	143	35	39	50	1.083
Luuko	-	-	-	31	175	339	156	305	47	13	4	1.070
Tisong	-	24	88	194	265	339	101	24	17	10	4	1.066
Hyosung	1.040	-	-	-	1	-	-	-	-	-	-	1.041
Edwards	-	-	-	5	562	324	102	16	9	9	4	1.031
Qwic	-	-	-	121	215	210	121	128	105	121	4	1.025
Malaguti	11	-	1	234	366	323	72	10	4	3	-	1.024
Modena	-	-	157	279	250	170	95	47	11	5	1	1.015
Overig	9.478	1.027	1.891	2.488	4.363	4.336	4.717	2.897	2.897	2.824	2.407	39.325

Vermeld zijn merken vanaf 1.000 stuks.

Bron: RDC, RAI Vereniging

2.8 Brom- en snorfietspark

Per 31 december	Bromfietspark	Snorfietspark	Totaal
2006	403.506	308.306	711.812
2007	445.140	347.134	792.274
2008	486.940	394.084	881.024
2009	545.058	444.261	989.319
2010	569.035	498.702	1.067.737
2011	562.293	559.680	1.121.973
2012	557.484	575.573	1.133.057
2013	521.222	604.697	1.125.919
2014	509.017	596.555	1.105.572
2015	505.549	626.641	1.132.190
2016	501.147	658.215	1.159.362

Aantallen zijn exclusief speed pedelecs.

Bron: RDC, RAI Vereniging

2.9 Invoer van bromfietsen naar herkomst

	2014		2015		2016	
	Aantal	Waarde (x 1.000 euro)	Aantal	Waarde (x 1.000 euro)	Aantal	Waarde (x 1.000 euro)
Totaal	73.584	57.981	74.253	54.025	69.013	54.570
w.v.						
EU	20.278	40.657	37.798	35.495	32.462	31.528
Niet-EU	53.306	17.324	36.455	18.530	36.551	23.042

Bron: CBS, BOVAG

2.10 Uitvoer van bromfietsen naar bestemming

	2014		2015		2016	
	Aantal	Waarde (x 1.000 euro)	Aantal	Waarde (x 1.000 euro)	Aantal	Waarde (x 1.000 euro)
Totaal	18.527	5.416	16.852	11.343	10.577	10.696
w.v.						
EU	15.414	3.674	14.172	8.639	8.365	8.512
Niet-EU	3.113	1.742	2.680	2.704	2.212	2.184

Bron: CBS, BOVAG

2.11 Geregistreerde diefstal van brom- en snorfietsen

	2008	2009	2010	2011	2012	2013	2014	2015	2016
Totaal	11.687	13.276	14.984	16.869	16.183	14.487	14.693	14.504	12.698

Bron: Stichting Aanpak Voertuigcriminaliteit (AVC)

2.12 Aantal behaalde bromfietsrijbewijzen

	2007	2008	2009	Theorie 2010*	Praktijk 2010*	2011	2012	2013	2014	2015	2016
Totaal	57.775	66.732	83.425	41.697	40.118	31.318	23.023	23.031	23.592	24.405	24.957

*Vanaf 1-03-2010 praktijkexamen bromfiets ingevoerd.

Bron: CBR

2.13 Vervoersprestatie per Nederlander: bromfiets

Jaar	Aantal km (x 1 mld)	Aantal inwoners	Aantal km/ per jaar/per inw	Aantal km/ per inw/per dag
1991	1,0	15.010.000	67	0,18
1992	1,0	15.129.000	66	0,18
1993	1,1	15.239.000	72	0,20
1994	1,0	15.342.000	65	0,18
1995	1,0	15.424.000	69	0,19
1996	1,0	15.494.000	69	0,19
1997	1,0	15.567.000	69	0,19
1998	1,0	15.654.000	64	0,18
1999	1,1	15.760.000	73	0,20
2000	1,0	15.864.000	63	0,17
2001	0,9	15.987.000	58	0,16
2002	0,9	16.193.000	56	0,15
2003	0,9	16.258.000	55	0,15
2004	0,9	16.292.000	55	0,15
2005	1,0	16.306.000	62	0,17
2006	0,9	16.334.000	62	0,17
2007	0,9	16.358.000	55	0,15
2008	0,8	16.485.787	55	0,15
2009	0,9	16.574.989	58	0,16
2010	1,0	16.655.799	66	0,18
2011	1,2	16.730.349	77	0,21
2012	1,1	16.779.719	62	0,17
2013	1,1	16.827.775	65	0,18
2014	1,2	16.829.289	73	0,21
2015	1,1	16.900.726	63	0,18

Bron: CBS, BOVAG

2.14 Gemiddelde kilometrages van brom-, snor- en motorfietsen

	2010	2011	2012	2013	2014	2015
Bromfietsen	2.346	2.353	2.328	2.436	2.438	2.478
Snorfietsen	1.560	1.505	1.560	1.562	1.565	1.577
Motorfietsen	3.885	3.805	3.746	3.662	3.600	3.540

Bron: CBS, BOVAG

2.15 Gemiddeld aantal brom- en snorfietskilometers per inwoner in een jaar, naar reismotief

	2010	2011	2012	2013	2014	2015
Totaal	66	77	62	65	73	63
Van en naar werkadres	23	32	25	28	26	26
Sport, hobby, horecabezoek	10	11	8	7	8	9
Winkelen, boodschappen doen	6	6	6	5	11	6
Visite/logeren	10	8	8	8	10	6
Volgen onderwijs/cursus en kinderopvang	7	10	8	7	-	-
Overige reismotieven	17	20	15	17	18	16

Bron: CBS, BOVAG

2.16 Europa: verkoop nieuwe brom- en snorfietsen

	2007	2008	2009	2010	2011	2012	2013	2014	2015	2016
Totaal Europa	939.911	916.988	763.351	657.762	592.331	497.208	396.182	354.044	339.669	327.786
Frankrijk	209.451	190.315	155.894	145.240	147.102	127.201	106.054	98.178	89.646	89.732
Nederland	57.427	69.594	95.302	90.646	82.126	68.493	59.353	62.947	65.937	67.825
Duitsland	94.215	79.560	74.770	64.938	57.367	50.590	41.360	34.203	32.638	30.109
Kroatië	18.168	19.785	10.570	6.442	5.352	4.050	3.119	-	24.627	24.575
Polen	91.913	135.994	94.436	72.185	69.260	59.991	48.749	40.715	30.431	23.908
Spanje	125.862	84.222	43.954	34.187	23.260	18.711	15.416	14.810	15.956	17.173
Oostenrijk	30.933	30.970	28.078	25.659	23.979	21.095	16.927	15.192	13.760	13.693
Zweden	31.852	31.148	21.443	13.253	-	-	-	-	10.635	11.169
België	21.434	19.620	16.982	13.702	12.125	10.386	8.824	10.936	12.384	10.599
Groot-Brittannië	24.562	24.953	16.609	14.536	14.466	13.422	10.730	10.628	9.402	8.748
Griekenland	21.899	25.010	20.387	18.858	17.257	13.276	8.614	-	7.504	6.636
Denemarken	4.518	3.670	17.509	16.546	12.114	10.812	8.161	7.609	6.893	5.990
Finland	27.448	25.255	20.317	17.897	17.260	12.547	8.260	7.238	7.004	5.166
Portugal	7.886	7.236	5.690	4.646	3.793	3.233	2.451	2.317	2.594	2.615
Slovenië	5.735	5.860	4.566	3.474	3.455	2.678	2.910	2.233	2.296	2.531
Italië	130.696	123.110	105.825	90.190	75.376	51.717	33.575	28.370	1.812	1.768
Tsjechië	6.121	5.707	4.327	2.853	2.142	2.342	-	1.806	1.504	1.060
Letland	4.389	3.730	780	986	1.343	1.654	1.556	1.212	999	935
Luxemburg	604	677	626	702	884	976	1.076	1.008	924	926
Roemenië	-	-	-	-	2.523	2.976	1.524	-	661	727
Litouwen	-	5.404	3.499	1.195	1.321	969	987	925	730	713
Estland	6.121	5.707	-	-	-	-	-	-	666	603
Slowakije	3.017	2.616	2.076	1.832	1.600	1.512	515	-	439	379
Ierland	641	549	236	177	201	181	169	141	227	206
Malta	-	-	-	-	-	-	-	-	-	-
Bulgarije	-	-	-	-	-	222	227	-	-	-
Cyprus	1.747	1.731	1.416	457	447	264	207	-	-	-
Hongarije	-	-	-	-	-	-	-	-	-	-
Totaal EU	926.639	902.423	745.292	640.601	574.753	479.298	380.764	340.468	339.669	327.786
Zwitserland	2.738	3.127	9.571	9.077	9.120	8.920	7.877	6.193	-	-
Noorwegen	10.534	11.438	8.488	8.084	8.458	899	7.541	7.383	-	-
IJsland	-	-	-	-	-	-	-	-	-	-
Liechtenstein	-	-	-	-	-	-	-	-	-	-
Totaal EVA	13.272	14.565	18.059	17.161	17.578	17.910	15.418	13.576	-	-

Bron: ACEM

2.17 Europa: brom- en snorfietspark

	2007	2008	2009	2010	2011	2012	2013	2014	2015	2016
Totaal Europa	13.009.687	13.070.457	12.963.480	12.621.011	12.133.568	12.016.564	11.704.653	10.000.864	12.462.591	7.639.327
België	280.000	280.000	260.000	250.000	245.000	240.000	200.000	190.000	-	-
Bulgarije	-	-	-	-	-	-	-	-	-	-
Cyprus	30.512	29.203	19.217	17.050	15.939	15.812	14.745	14.392	1.348	-
Denemarken	63.263	61.224	57.866	54.842	51.780	51.780	47.716	45.970	44.624	43.111
Duitsland	1.895.486	1.947.063	2.153.200	2.059.679	1.906.123	2.037.194	2.024.633	1.976.214	1.963.857	-
Estland	-	-	-	-	2.104	12.431	13.904	15.278	16.462	-
Finland	188.388	215.165	238.174	258.241	277.187	291.364	300.312	309.215	313.628	-
Frankrijk	1.939.000	1.959.000	1.748.000	1.713.000	1.591.636	1.414.978	1.257.100	1.272.214	1.197.031	1.032.614
Griekenland	230.000	230.000	230.000	230.000	230.000	220.000	210.000	210.000	1.441.208	-
Hongarije	-	-	-	-	-	-	-	-	-	-
Ierland	-	-	-	-	-	-	-	-	-	-
Italië	3.070.000	2.860.000	2.650.000	2.400.000	2.170.000	2.100.000	2.050.000	2.000.000	2.000.000	1.950.000
Kroatië	106.415	120.457	120.792	114.563	112.166	98.975	96.471	93.410	-	-
Letland	13.542	17.130	18.373	19.486	-	-	-	-	28.047	-
Litouwen	6.444	11.588	14.810	17.276	18.775	20.644	22.169	9.789	11.102	-
Luxemburg	24.532	25.107	25.569	26.339	27.110	27.998	8.527	9.385	969	9.768
Malta	-	14.253	14.301	14.756	-	-	-	-	-	-
Nederland	445.140	486.940	545.058	569.035	562.293	557.484	521.222	514.259	510.864	501.147
Oostenrijk	294.719	301.399	305.042	303.908	302.228	300.209	299.346	287.491	280.889	277.077
Polen	525.484	698.172	833.817	922.126	1.032.980	1.100.296	1.163.441	121.657	1.258.920	1.291.944
Portugal	368.781	301.291	285.901	283.374	278.811	278.257	277.360	271.866	271.718	-
Roemenië	1.856	1.824	1.784	1.752	1.723	1.704	-	-	-	-
Slovenië	37.331	40.384	42.243	42.322	42.296	42.101	41.050	41.165	42.216	-
Slowakije	-	-	-	-	-	-	31.800	39.347	31.972	-
Spanje	2.430.414	2.410.685	2.352.205	2.290.207	2.229.418	2.169.668	2.107.116	2.061.044	2.023.211	1.987.542
Tsjechië	475.846	478.362	473.365	478.184	480.674	481.076	481.576	-	485.226	-
Groot-Brittannië	170.742	157.524	150.757	141.300	138.500	134.100	110.600	112.100	97.027	86.992
Zweden	85.088	93.479	92.436	78.806	75.517	73.661	73.465	74.890	102.732	105.283
Totaal EU	12.682.983	12.740.250	12.632.910	12.286.246	11.792.260	11.669.732	11.352.553	9.669.686	12.123.051	7.285.478
Noorwegen	156.287	161.662	165.557	168.904	171.846	174.873	176.087	177.502	178.235	178.382
Zwitserland	169.531	167.585	163.800	164.541	168.216	170.739	174.923	153.348	160.989	175.467
Liechtenstein	886	960	1.213	1.320	1.246	1.220	1.090	328	316	-
IJsland	-	-	-	-	-	-	-	-	-	-
Totaal EVA	326.704	330.207	330.570	334.765	341.308	346.832	352.100	331.178	339.540	353.849

Bron: ACEM

3.1 Verkoop nieuwe motorfietsen

Aantal	Aantal	Aantal	Aantal	Aantal					
1975	10.800	1984	8.690	1993	22.669	2002	16.845	2011	10.822
1976	14.900	1985	8.084	1994	18.006	2003	16.737	2012	9.937
1977	17.036	1986	8.669	1995	17.608	2004	17.566	2013	9.244
1978	18.306	1987	9.448	1996	16.921	2005	16.814	2014	10.335
1979	14.964	1988	10.566	1997	16.153	2006	14.790	2015	11.321
1980	14.515	1989	11.960	1998	14.602	2007	16.258	2016	12.594
1981	12.976	1990	15.469	1999	17.845	2008	16.954		
1982	14.282	1991	19.852	2000	19.626	2009	14.306		
1983	9.579	1992	22.171	2001	17.562	2010	12.215		

Bron: RDC, RAI Vereniging

3.2 Verkoop nieuwe motorfietsen naar merk

	2007	2008	2009	2010	2011	2012	2013	2014	2015	2016
Totaal	16.258	16.954	14.306	12.215	10.822	9.937	9.244	10.326	11.321	12.594
BMW	1.842	1.948	1.984	1.993	1.693	1.710	1.549	1.859	1.807	1.965
Yamaha	2.400	2.266	2.217	1.566	1.295	1.105	977	1.334	1.690	1.863
Honda	2.489	2.158	1.587	1.496	1.560	1.507	1.430	1.295	1.173	1.538
Kawasaki	1.059	1.264	1.010	966	723	647	564	930	1.265	1.504
Suzuki	3.244	3.308	2.557	1.861	1.459	1.116	897	1.124	1.169	1.206
Harley-Davidson	1.361	1.388	1.176	1.054	969	931	845	892	948	1.022
KTM	609	670	609	485	563	641	753	745	845	967
Triumph	596	682	563	465	705	658	647	532	518	655
Ducati	540	632	553	502	485	518	473	430	540	512
Piaggio	373	428	330	331	309	282	280	325	404	416
Husqvarna	87	91	91	75	57	50	84	132	101	121
Kymco	29	63	117	164	127	92	74	127	164	103
Moto	-	-	-	-	-	-	-	-	-	66
Moto Guzzi	170	182	189	128	109	58	50	42	54	65
Zero	-	-	-	3	15	6	19	30	34	60
MV Agusta	46	56	35	33	23	44	61	61	84	54
Indian	-	-	-	-	-	-	-	19	47	52
Aprilia	444	638	318	383	211	156	127	70	74	46
SYM	35	59	45	22	26	36	44	36	52	42
Beta	-	11	32	26	30	32	38	41	53	38
Mash	-	-	-	-	-	-	-	2	5	32
Peugeot	31	100	5	9	7	5	8	11	34	28
AGM	-	-	-	-	-	4	7	10	11	22
Victory	-	-	-	-	-	4	10	3	14	20
SWM	-	-	-	-	-	-	-	-	3	19
Royal Enfield	20	20	9	20	5	11	12	17	19	17
Motobi	-	-	-	-	-	1	2	3	14	16
Gas-Gas	16	18	7	3	2	2	17	21	13	13
Sky Team	48	75	43	41	35	20	21	15	17	12
Overig	819	897	829	589	414	301	255	220	169	120

Bron: RDC, RAI Vereniging

3.3 Verkoop nieuwe motorfietsen naar segment

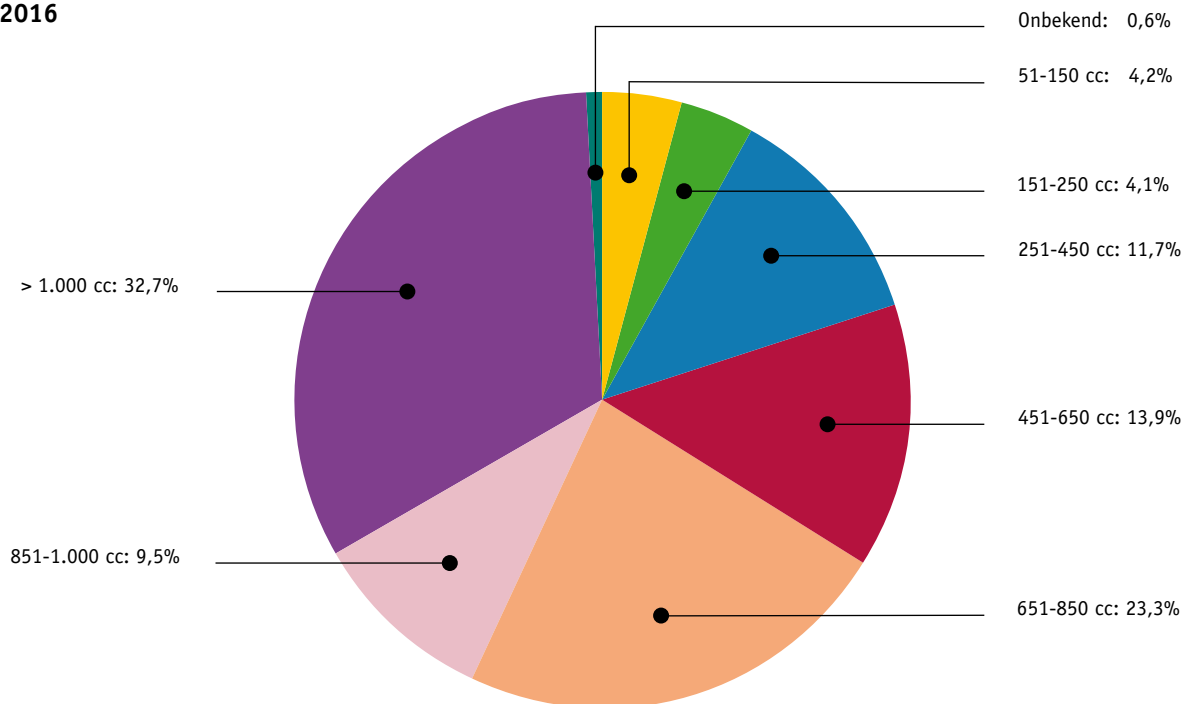
	2007	2008	2009	2010	2011	2012	2013	2014	2015	2016
Totaal	16.258	16.954	14.306	12.215	10.822	9.937	9.244	10.326	11.321	12.594
Street/naked	3.289	3.890	3.886	3.201	2.766	2.253	2.153	2.791	3.256	4.007
All/off-Road	3.182	3.659	2.986	2.706	2.754	2.752	2.703	2.792	3.141	3.789
Scooter	1.639	2.424	1.874	1.712	1.604	1.392	1.241	1.229	1.500	1.434
Tour	3.072	2.455	2.141	1.767	1.481	1.675	1.227	1.512	1.297	1.307
Custom/Chopper	1.878	1.626	1.261	1.053	832	745	613	671	679	827
Super-Sport	2.357	2.129	1.434	1.112	846	637	494	410	479	425
Sport	588	425	408	461	368	198	169	275	325	284
Overig	253	346	316	203	171	285	644	646	644	521

Bron: RDC, RAI Vereniging

3.4 Verkoop nieuwe motorfietsen naar cilinderinhoud

	2007	2008	2009	2010	2011	2012	2013	2014	2015	2016
Totaal	16.258	16.954	14.306	12.215	10.822	9.937	9.244	10.326	11.321	12.594
1-50 ccm	2	1	2	-	-	-	-	-	-	-
51-150 ccm	641	794	521	501	687	439	773	463	535	523
151-250 ccm	817	939	708	542	433	518	499	440	469	516
251-450 ccm	648	966	958	828	836	854	846	1.157	1.403	1.479
451-650 ccm	3.768	3.250	2.893	2.296	1.755	1.334	1.271	1.087	1.378	1.751
651-850 ccm	2.396	3.635	2.667	2.393	2.542	2.397	2.213	2.646	2.996	2.929
851-1000 ccm	2.616	2.208	2.016	1.355	921	785	543	666	775	1.194
> 1000 ccm	5.357	5.128	4.497	4.280	3.621	3.594	3.074	3.787	3.687	4.123
Onbekend	13	33	44	20	27	16	25	80	78	79

2016



Bron: RDC, RAI Vereniging

3.5 Verkoop nieuwe motorfietsen naar leeftijd van de eigenaar

	2007	2008	2009	2010	2011	2012	2013	2014	2015	2016
Totaal	16.258	16.954	14.306	12.215	10.822	9.937	9.244	10.326	11.321	12.594
18-25 jaar	599	736	662	555	475	419	458	471	580	786
26-35 jaar	2.032	2.088	1.645	1.173	963	898	793	900	970	1.150
36-45 jaar	4.576	4.539	3.385	2.635	2.099	1.707	1.401	1.440	1.447	1.446
46-55 jaar	4.171	4.362	3.828	3.316	2.993	2.779	2.355	2.762	2.953	3.070
56-65 jaar	1.474	1.677	1.466	1.435	1.301	1.279	1.249	1.605	1.904	1.952
> 65 jaar	311	322	329	273	287	296	338	416	476	533
Onbekend	3.095	3.230	2.991	2.828	2.704	2.559	2.650	2.732	2.991	3.657

Bron: RDC, RAI Vereniging

3.6 Verkoop gebruikte motorfietsen

	2007	2008	2009	2010	2011	2012	2013	2014	2015	2016
Totaal	123.590	121.951	122.339	116.426	120.301	116.447	117.954	124.142	125.334	127.401
Professionele motorfietsbedrijven	45.848	43.091	41.095	39.175	39.679	38.853	39.254	42.821	43.483	44.175
Particulieren	77.742	78.860	81.244	77.251	80.622	77.594	78.700	81.321	81.851	83.226

Bron: RDC, RAI Vereniging

3.7 Invoer en uitvoer van motorfietsen

Individuele import motorfietsen naar bouwjaar

	2010	2011	2012	2013	2014	2015	2016
Totaal	13.529	12.706	10.216	10.224	9.897	10.241	11.311
2016	-	-	-	-	-	-	252
2015	-	-	-	-	-	257	363
2014	-	-	-	-	286	294	443
2013	-	-	-	309	276	456	670
2012	-	-	364	305	399	539	698
2011	-	491	288	387	521	653	746
2010	561	388	446	537	606	690	761
2009	544	735	714	754	818	792	861
2008	1.046	1.181	994	1.030	1.042	948	933
2007	1.338	1.240	983	1.062	984	900	865
2006	1.413	1.233	967	909	757	687	726
2005	1.143	1.036	742	762	605	556	565
2004	1.132	991	774	689	585	470	479
2003	1.104	852	634	532	443	394	380
2002	790	680	442	393	295	262	281
2001	651	543	346	311	241	185	191
2000	578	432	317	266	201	157	165
1999	456	356	224	199	177	152	169
1998	349	255	185	174	134	157	152
1997	212	183	133	106	111	89	94
1996	164	117	110	72	86	77	60
1995	109	101	77	68	52	60	63
1994	109	77	67	48	61	57	56
1993	67	64	49	47	32	45	47
1992	74	51	31	35	45	39	32
1991	44	49	32	24	34	45	30
1990	52	36	29	13	26	33	22
< 1990	1.593	1.615	1.268	1.192	1.080	1.247	1.207

Bron: CBS, BOVAG

3.7 Invoer en uitvoer van motorfietsen (vervolg)

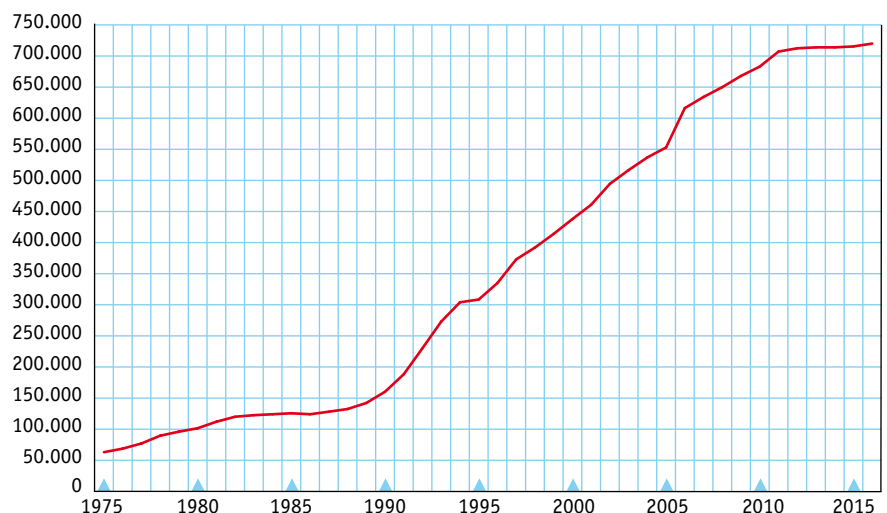
Export motorfietsen naar bouwjaar

	2010	2011	2012	2013	2014	2015	2016
Totaal	6.327	7.743	8.956	11.061	14.048	14.779	14.339
2016	-	-	-	-	-	-	180
2015	-	-	-	-	-	261	85
2014	-	-	-	-	242	61	51
2013	-	-	-	133	133	44	56
2012	-	-	70	191	41	44	60
2011	-	64	147	43	54	49	66
2010	182	45	52	62	74	59	78
2009	40	47	61	81	89	99	114
2008	47	62	86	103	132	111	128
2007	44	61	91	84	134	141	158
2006	45	76	101	79	118	131	187
2005	55	72	93	102	132	190	176
2004	61	78	92	128	170	223	227
2003	51	78	82	139	181	237	252
2002	59	102	117	160	198	289	282
2001	68	93	123	193	225	335	332
2000	106	124	160	200	323	407	365
1999	114	142	194	233	381	484	465
1998	121	150	203	274	348	457	434
1997	130	195	227	329	462	543	495
1996	160	221	296	339	507	590	572
1995	171	245	284	331	572	609	572
1994	185	274	305	378	611	597	589
1993	279	359	394	507	706	747	684
1992	335	349	407	511	637	710	654
1991	282	361	355	445	579	576	589
1990	236	304	328	429	484	500	447
< 1990	3.556	4.241	4.688	5.587	6.515	6.285	6.041

Bron: CBS, BOVAG

3.8 Motorfietspark 1975 - 2016

Aantal (per 31 dec.)	Aantal (per 31 dec.)
1975	63.000
1976	68.700
1977	77.000
1978	89.500
1979	96.000
1980	101.500
1981	112.000
1982	120.000
1983	122.500
1984	124.000
1985	125.600
1986	124.000
1987	128.100
1988	132.400
1989	142.100
1990	160.177
1991	188.298
1992	230.245
1993	273.029
1994	304.000
1995	308.469
1996	335.000
1997	373.000
1998	392.000
1999	413.989
2000	437.798
2001	460.822
2002	494.450
2003	516.567
2004	536.934
2005	552.949
2006	616.282
2007	634.135
2008	649.967
2009	668.000
2010	683.000
1992	230.245
2011	707.140
2012	712.417
2013	713.917
2014	713.888
2015	715.392
2016	719.967



Bron: RDC, RAI Vereniging

3.9 Motorfietspark naar bouwjaar; merk en cilinderinhoud per 31 december 2016

Merk	< 2006	2006	2007	2008	2009	2010	2011	2012	2013	2014	2015	2016	Totaal
Totaal	549.625	22.203	23.494	22.911	18.118	14.677	12.669	11.310	10.107	10.772	11.502	12.579	719.967
Honda	153.482	4.232	3.587	3.239	2.176	1.824	1.731	1.694	1.555	1.357	1.190	1.540	177.607
Yamaha	92.671	3.860	3.663	3.094	2.775	1.890	1.456	1.189	1.017	1.372	1.706	1.858	116.551
Suzuki	72.915	4.194	4.243	3.927	2.879	2.023	1.532	1.160	911	1.116	1.172	1.200	97.272
BMW	57.228	2.759	2.588	2.677	2.447	2.465	2.054	1.980	1.742	2.006	1.865	1.974	81.785
Kawasaki	48.738	1.616	2.230	2.356	1.657	1.381	1.011	796	693	975	1.266	1.502	64.221
Harley-Davidson	34.094	1.870	2.176	2.019	1.617	1.316	1.193	1.094	942	949	968	1.020	49.258
Ducati	13.953	602	788	942	800	687	646	613	550	462	565	511	21.119
Triumph	8.050	510	949	981	845	648	873	780	741	556	533	656	16.122
KTM	4.323	637	837	900	745	584	686	768	831	783	869	968	12.931
Moto Guzzi	9.808	201	223	237	229	152	139	85	64	52	56	66	11.312
Aprilia	5.565	492	574	751	410	409	270	187	144	77	78	46	9.003
Piaggio	1.933	288	467	475	371	340	357	300	270	328	404	409	5.942
Vespa	3.668	2	2	1	-	-	-	1	-	-	-	-	3.674
Zuendapp	3.203	-	-	-	-	-	-	-	-	-	-	-	3.203
BSA	2.489	-	-	-	-	-	-	-	-	-	-	-	2.489
Jawa	2.320	-	-	2	-	-	1	-	-	-	-	-	2.323
Kreidler	2.298	-	-	-	1	4	4	-	1	-	-	1	2.309
Eigenbouw	2.067	-	-	1	-	-	-	-	-	-	-	-	2.068
Buell	1.241	173	157	197	170	100	6	2	-	-	-	-	2.046
Husqvarna	932	80	99	96	99	78	59	70	86	139	105	122	1.965
Laverda	1.839	-	-	-	-	-	-	-	-	-	-	-	1.839
Norton	1.696	1	-	-	-	1	2	-	-	-	-	-	1.700
Heinkel	1.582	-	-	-	-	-	-	-	-	-	-	-	1.582
DKW	1.507	-	-	-	-	-	-	-	-	-	-	-	1.507
MV Agusta	701	81	73	63	40	41	34	65	71	64	83	54	1.370
Cagiva	1.225	65	34	25	10	4	3	1	-	-	1	1	1.369
MZ	1.308	3	1	-	1	-	-	-	-	-	-	-	1.313
Gilera	899	38	60	60	46	27	33	20	8	1	-	-	1.192
Kymco	61	22	35	66	116	155	122	97	71	122	162	101	1.130
Matchless	1.082	-	-	-	-	-	-	-	-	-	-	-	1.082
Zelfbouw	236	76	59	79	85	62	54	44	27	18	21	21	782
NSU	780	-	-	-	-	-	-	-	-	-	-	-	780
Benelli	513	23	25	27	16	13	7	4	-	5	1	1	635
Peugeot	387	15	25	81	6	11	7	6	8	11	35	28	620
Indian	607	1	-	-	2	-	-	1	-	-	-	-	611
Ural	552	2	1	-	-	-	-	-	-	-	-	1	556
Lambretta	543	-	-	-	-	-	1	-	1	-	-	-	545
Moto Morini	330	50	54	24	57	14	2	3	-	1	-	1	536
Sparta	519	-	-	-	-	-	-	-	-	-	-	-	519
Royal Enfield	329	12	23	21	12	23	10	19	15	17	19	17	517
Husaberg	110	2	18	22	45	69	62	64	47	43	5	-	487
Ariel	485	-	-	-	-	-	-	-	-	-	-	-	485
Enfield	479	-	2	1	1	-	-	2	-	-	-	-	485
CZ	474	-	-	-	-	-	-	-	-	-	-	-	474
AJS	444	-	-	-	-	-	-	-	-	-	-	-	444
Sym	19	25	32	56	44	30	26	38	47	32	53	41	443
Zundapp	423	-	-	-	-	-	-	-	-	-	-	-	423
Overig	9.517	271	469	491	416	326	288	227	265	286	345	440	13.341

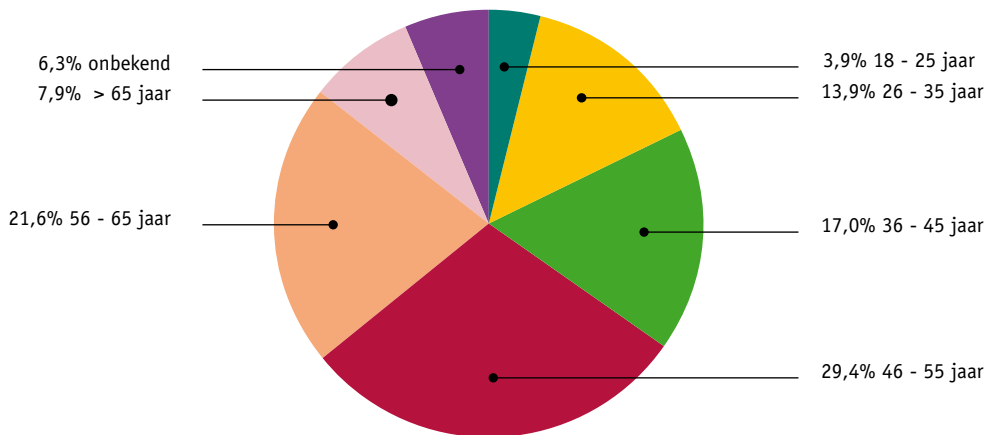
Vermeld zijn merken vanaf 400 stuks.

Cilinderinhoud	< 2006	2006	2007	2008	2009	2010	2011	2012	2013	2014	2015	2016	Totaal
Totaal	549.625	22.203	23.494	22.911	18.118	14.677	12.669	11.310	10.107	10.772	11.502	12.579	719.967
1-50 ccm	3.826	1	1	-	1	-	-	-	-	-	-	-	3.829
51-150 ccm	15.537	513	616	762	548	528	716	465	748	468	543	520	21.964
151-250 ccm	26.509	597	848	933	696	560	424	515	492	437	472	511	32.994
251-450 ccm	28.504	513	762	1.069	1.055	891	941	948	882	1.191	1.415	1.481	39.652
451-650 ccm	149.618	5.622	5.521	4.384	3.557	2.609	1.927	1.454	1.342	1.109	1.369	1.745	180.257
651-850 ccm	123.170	3.692	3.721	5.167	3.619	2.960	3.017	2.782	2.494	2.756	3.028	2.928	159.334
851-1.000 ccm	79.334	4.176	4.145	3.440	2.875	1.750	1.153	915	609	704	795	1.188	101.084
> 1.000 ccm	122.932	7.089	7.878	7.143	5.745	5.372	4.479	4.220	3.517	4.040	3.805	4.127	180.347
Onbekend	195	-	2	13	22	7	12	11	23	67	75	79	506

Bron: RDC, RAI Vereniging

3.10 Motorfietspark naar leeftijd van de eigenaar per 31 december 2016 (in %)

Leeftijd	18-25	26-35	36-45	46-55	56-65	> 65	Onbekend	Totaal
Aandeel	3,9	13,9	17,0	29,4	21,6	7,9	6,3	100



Bron: RDC, RAI Vereniging

3.11 Aantal behaalde motorfietsrijbewijzen

Jaar	Totaal	Jaar	Totaal	Jaar	Totaal
1985	26.120	1999	17.986	2008	26.129
1990	46.715	2000	23.677	2009	25.967
1991	56.691	2001	29.361	2010	23.661
1992	66.430	2002	31.781	2011	26.664
1993	62.250	2003	28.052	2012	31.479
1994	57.165	2004	22.601	2013*	18.634
1995	54.982	2005	19.642	2014	19.380
1996	54.565	2006	21.756	2015	22.288
1997	19.058	2007	25.006	2016	24.924
1998	18.605	2008	26.129		

*Invoering derde Europese Rijbewijsrichtlijn.

Bron: CBR

3.12 Motorrijbewijsbezit naar leeftijd

	2014	2015	2016	2017
Totaal	1.409.962	1.417.000	1.427.273	1.435.862
18 tot 20 jaar	1.555	566	610	596
20 tot 25 jaar	33.147	29.323	26.130	23.902
25 tot 30 jaar	65.738	67.142	69.021	70.106
30 tot 40 jaar	194.419	188.187	184.892	184.051
40 tot 50 jaar	401.992	383.219	363.934	344.468
50 tot 60 jaar	363.051	384.169	403.033	416.833
60 tot 65 jaar	102.023	108.658	116.923	126.137
65 tot 70 jaar	88.674	90.053	92.986	91.697
70 tot 75 jaar	70.783	71.403	70.146	74.416
75 jaar of ouder	88.580	94.280	99.598	103.656

Bron: CBR

3.13 Geregistreerde diefstal van motorfietsen

	2007	2008	2009	2010	2011	2012	2013	2014	2015	2016
Totaal	1.676	1.926	2.112	1.867	1.996	1.807	1.963	1.753	1.845	1.579

Bron: Stichting Aanpak Voertuigcriminaliteit (AVC)

3.14 België: park motorfietsen per 31 december 2016

Motorfietsen	Trikes	Quads	Totaal	Motorfietsen	Trikes	Quads	Totaal	Motorfietsen	Trikes	Quads	Totaal			
Totaal	442.107	3.559	24.594	470.260	Totaal	442.107	3.559	24.594	470.260	Totaal	442.107	3.559	24.594	470.260
Honda	86.571	20	117	86.708	Jinlun	552	-	-	552	Orcal	141	-	-	141
Yamaha	54.398	1	6.418	60.817	TGB	299	-	251	550	Enfield	140	-	-	140
BMW	48.339	4	2	48.345	Montesa	547	-	-	547	Matchless	129	-	-	129
Suzuki	40.521	-	1.057	41.578	DKW	512	-	-	512	Jialing	127	-	-	127
Piaggio	38.036	1.477	1	39.514	Norton	490	-	-	490	Maico	124	-	-	124
Kawasaki	24.847	-	891	25.738	Renault	2	-	485	487	Shineray	23	-	101	124
Harley-Davidson	25.519	58	-	25.577	Graf	462	-	-	462	Dinli	-	-	123	123
SYM	12.568	-	462	13.030	Goes	5	-	432	437	Pasquali	118	-	-	118
Ducati	10.578	-	-	10.578	Paoletti Racing	2	-	422	424	Nox	9	-	107	116
Triumph	9.488	-	1	9.489	Valentiracing	57	-	328	385	Victory	114	-	-	114
Kymco	5.544	-	3.429	8.973	Sparta	373	-	-	373	Ossa	112	-	-	112
KTM	8.892	-	35	8.927	J S F	364	-	-	364	Fosti	106	-	-	106
Vespa	6.822	9	-	6.831	SV	14	-	350	364	Pioneer	90	-	15	105
Flandria	5.585	10	-	5.595	Jonway	330	-	-	330	SWM	104	-	-	104
Aprilia	3.611	-	1	3.612	Bullit	329	-	-	329	Ural	104	-	-	104
Neco	3.399	-	-	3.399	Garelli	329	-	-	329	Zero Motorcycles	104	-	-	104
Moto Guzzi	3.102	-	-	3.102	Galion	327	-	-	327	Aer Macchi	102	-	-	102
Bombardier	20	614	2.144	2.778	Lifan	315	-	12	327	Adly	82	-	17	99
Peugeot	2.344	162	-	2.506	Gowinn	316	-	-	316	Malaguti	99	-	-	99
Skyteam	2.376	-	-	2.376	Husaberg	316	-	-	316	Socovel	95	-	-	95
Zundapp	2.055	-	-	2.055	MZ	312	-	-	312	KL	40	1	51	92
LML	1.978	-	-	1.978	Rewaco	7	284	-	291	Victoria	90	-	-	90
Husqvarna	1.577	-	-	1.577	Can-Am	1	9	275	285	Moto Morini	86	-	-	86
Lambretta	1.529	-	-	1.529	Pobeda	275	4	-	279	ISO	84	-	1	85
PGO	157	-	1.363	1.520	Derbi	257	-	15	272	AJS	84	-	-	84
MBK	1.503	-	-	1.503	HM	270	-	2	272	Terrot	82	1	-	83
CF Moto	116	-	1.269	1.385	Yiying	268	-	-	268	Adler	80	-	-	80
Daelim	1.312	-	-	1.312	Paoletti	-	-	265	265	Rieju	79	-	-	79
Razzo	1.174	-	-	1.174	Laverda	259	-	-	259	EML	16	61	-	77
Zhenhua	1.113	9	5	1.127	Indian	251	-	-	251	Gsmoon	-	-	77	77
Motobecane	1.096	-	-	1.096	Masai	86	-	161	247	Dresel	-	-	76	76
Buell	1.052	-	-	1.052	Benda	236	-	-	236	Borile	1	-	74	75
Kreidler	1.031	-	-	1.031	Boom	4	228	-	232	Innocenti	73	1	-	74
Jawa	1.015	-	-	1.015	Benelli	231	-	-	231	Leonart	74	-	-	74
Polaris	4	-	1.002	1.006	Morini	231	-	-	231	Arctic Cat	-	-	72	72
Hercules	957	-	-	957	Aeon	1	-	229	230	Eagle Motorsports	-	-	72	72
Puch	893	-	-	893	Bultaco	207	-	-	207	Kinroad	15	-	57	72
MV Agusta	838	-	-	838	Novy	205	1	-	206	KSR Moto	71	-	-	71
Znen	814	-	-	814	Moto Star	-	-	204	204	Dazon	-	-	69	69
NSU	727	-	-	727	Access	-	-	203	203	Hsun	4	-	63	67
Gillet	704	-	-	704	Sherco	199	-	-	199	Secma	-	2	64	66
Mash	701	-	-	701	Fantic Motor	198	-	-	198	TWN	66	-	-	66
Sarolea	699	-	-	699	Superia	196	1	-	197	Nipponia	63	-	-	63
FN	686	6	-	692	Dnepr	195	-	-	195	Quaddy	-	-	63	63
Royal Enfield	678	-	-	678	RAP	190	-	-	190	Ride	63	-	-	63
Cagiva	674	-	-	674	Turbho	184	-	-	184	TM Racing	60	-	-	60
Jincheng	654	-	-	654	Benzhou	182	-	-	182	Qingqi	58	-	1	59
BSA	647	-	-	647	Minor/Royal Nord	182	-	-	182	Loncin	-	-	58	58
Keeway	645	-	-	645	SMC	1	-	178	179	AGM	51	-	6	57
Gilera	642	-	-	642	Acma	176	-	-	176	Goupil	-	-	57	57
Beta	618	-	-	618	Heinkel	169	2	1	172	Lintex	56	-	-	56
Stotz	617	-	-	617	Bashan	-	-	163	163	Irbis	53	-	-	53
Hyosung	600	-	4	604	Garia	-	-	162	162	Motrac	52	-	-	52
Gas Gas	592	-	4	596	Sachs	153	1	-	154	Regal-Raptor	52	-	-	52
CZ	575	-	-	575	Linhai	7	-	135	142	Overig	4.424	593	892	5.909

Bron: FEBIAC

3.15 België: verkoop nieuwe motorfietsen in 2016

Totaal	25.507	SYM	1.076	CF Moto	188	Polaris	87	Renault	43
Honda	3.276	Bombardier	965	LML	154	Moto Guzzi	84	Zero Motorcycles	41
BMW	2.765	Suzuki	927	Mash	153	Paoletti Racing	81	Quaddy	40
Piaggio	2.742	Triumph	920	Garia	141	Indian	76	Daelim	38
Yamaha	2.421	Ducati	777	Orcal	141	Sherco	66	KSR Moto	35
Kawasaki	1.498	Neco	311	Royal Enfield	138	MV Agusta	55	MBK	34
Harley-Davidson	1.474	Husqvarna	283	Zhenhua	135	Razzo	52	Quadro	34
KTM	1.245	Skyteam	245	Aprilia	104	Moto Star	46	Overig	720
Kymco	1.175	Peugeot	227	Beta	102	Znen	44		
		Bullit	217	Fosti	88	Montesa	43		

Bron: FOD Mobiliteit en Transport - FEBIAC

3.16 Italië: productie motorfietsen en scooters

	2007	2008	2009	2010	2011	2012	2013	2014	2015	2016
Totaal	502.500	470.000	366.000	343.100	329.500	265.000	253.910	214.420	228.425	240.914
51 - 125 cc	169.200	141.000	112.800	95.000	83.000	72.000	58.695	76.986	94.750	86.708
126 - 200 cc	688.000	76.000	61.200	41.600	62.200	33.000	42.198	21.058	24.281	20.941
201 - 500 cc	129.500	111.000	115.800	116.400	88.900	75.000	78.226	50.663	40.720	66.357
> 500 cc	135.000	142.000	76.200	90.100	95.400	85.000	74.791	65.713	68.674	66.908

Bron: ANCMA

3.17 Japan: productie motorfietsen

	51-125 cc	126-250 cc	> 250 cc	Totaal		51-125 cc	126-250 cc	> 250 cc	Totaal
1983	1.524.142	469.560	712.694	2.706.396	2000	630.221	297.433	851.191	1.778.845
1984	1.059.762	429.902	660.854	2.150.518	2001	598.551	260.269	858.227	1.717.047
1985	1.373.423	469.728	678.346	2.521.497	2002	543.094	241.356	741.882	1.526.332
1986	759.164	336.771	587.672	1.683.607	2003	376.800	235.499	760.534	1.372.833
1987	617.678	324.380	498.408	1.440.466	2004	304.622	271.126	832.387	1.408.135
1988	661.592	355.212	472.187	1.488.991	2005	260.343	279.274	953.419	1.493.036
1989	585.972	310.052	490.204	1.386.228	2006	149.868	276.043	1.039.229	1.465.140
1990	686.734	270.304	506.637	1.463.675	2007	178.827	269.689	963.245	1.411.761
1991	807.397	285.281	595.697	1.688.375	2008	128.381	192.863	742.667	1.063.911
1992	1.053.167	279.707	682.959	2.015.833	2009	57.424	125.384	353.676	536.484
1993	1.182.554	231.159	637.079	2.050.792	2010	80.630	108.950	387.082	576.662
1994	1.062.560	237.386	550.421	1.850.367	2011	64.507	104.436	365.108	534.051
1995	1.038.938	217.738	544.760	1.801.436	2012	39.569	91.925	373.093	504.587
1996	831.226	238.162	569.836	1.639.224	2013	27.670	88.108	372.591	488.369
1997	817.284	275.847	648.631	1.741.762	2014	31.529	93.536	395.424	520.489
1998	783.646	271.378	742.149	1.797.173	2015	30.886	76.945	348.125	455.956
1999	532.909	237.706	801.406	1.572.021	2016	31.465	73.194	356.558	461.217

Bron: JAMA

3.18 Europa: verkoop nieuwe motorfietsen

	2007	2008	2009	2010	2011	2012	2013	2014	2015	2016
Totaal Europa	1.568.119	1.445.012	1.211.002	1.095.862	932.913	865.813	782.852	842.434	891.219	1.009.529
Italië	435.959	408.249	404.767	315.830	253.631	206.053	153.941	156.431	172.073	195.290
Duitsland	166.883	166.281	135.335	125.372	126.936	127.669	129.605	141.623	151.661	174.624
Frankrijk	238.966	237.592	200.017	205.099	144.467	159.560	147.915	153.324	153.242	163.335
Spanje	269.479	209.941	133.768	135.259	119.404	97.453	92.678	111.460	132.536	155.003
Groot-Brittannië	119.863	114.474	81.064	81.657	79.380	80.244	80.951	91.942	105.717	119.889
Griekenland	100.458	100.118	67.439	60.843	44.700	31.466	28.522	30.951	32.468	38.632
Oostenrijk	23.748	24.480	23.364	24.712	22.665	24.950	25.996	25.155	24.891	29.763
Polen	7.574	10.696	8.934	8.462	8.957	7.747	7.394	9.848	23.865	25.823
België	30.131	26.393	25.379	25.028	25.047	23.267	20.644	20.681	21.577	23.621
Portugal	11.991	10.762	12.998	19.102	18.911	17.133	14.510	15.335	17.611	19.760
Tsjechië	9.985	9.641	7.214	4.940	6.056	6.975	4.984	12.441	13.424	14.086
Zweden	30.715	20.423	11.956	10.989	8.216	7.724	7.800	8.378	9.422	13.220
Nederland	16.237	16.961	14.315	12.216	10.827	10.093	9.570	10.354	11.688	12.872
Slowakije	3.144	-	2.331	2.324	1.963	1.939	2.840	-	5.309	5.565
Denemarken	9.776	6.692	5.171	4.064	2.066	4.053	1.870	1.936	2.417	3.139
Finland	11.477	10.214	7.051	7.750	5.680	5.636	3.943	3.467	3.157	3.022
Hongarije	12.781	12.285	4.169	2.836	831	1.966	1.778	-	2.093	2.204
Slovenië	5.061	5.296	3.795	2.658	2.139	2.042	2.380	1.707	1.855	2.074
Kroatië	-	-	4.717	2.851	3.073	552	-	-	1.511	1.811
Luxemburg	1.417	-	1.636	1.405	1.306	1.183	1.566	1.734	1.654	1.783
Ierland	2.882	-	1.619	1.042	829	742	441	360	1.022	1.420
Roemenië	-	-	-	-	479	553	521	-	648	952
Letland	1.530	-	361	312	472	498	477	589	595	642
Estland	1.254	654	468	480	299	364	409	449	489	609
Litouwen	4.420	5.622	3.890	229	276	222	241	294	294	390
Cyprus	3.710	4.459	3.460	2.912	2.527	2.074	-	-	-	-
Malta	740	-	608	541	582	812	-	-	-	-
Totaal EU	1.520.181	1.401.233	1.165.826	1.058.913	891.719	822.970	740.976	798.459	891.219	1.009.529
Zwitserland	47.938	43.779	39.875	33.177	37.475	38.859	37.897	39.847	-	-
Noorwegen	-	-	5.301	3.772	3.719	3.984	3.979	4.128	-	-
IJsland	-	-	-	-	-	-	-	-	-	-
Liechtenstein	-	-	-	-	-	-	-	-	-	-
Totaal EVA	47.938	43.779	45.176	36.949	41.194	42.843	41.876	43.975	-	-

Bron: ACEM

3.19 Europa: motorfietspark

	2007	2008	2009	2010	2011	2012	2013	2014	2015	2016
Totaal Europa	20.026.327	21.442.154	21.780.933	22.890.311	23.214.178	23.208.092	23.022.262	24.234.817	23.957.049	16.834.681
België	371.498	388.280	400.490	418.915	433.958	441.324	450.793	456.512	460.207	470.262
Bulgarije	-	-	-	70.000	74.000	78.000	82.000	-	-	-
Cyprus	26.007	28.092	30.358	32.079	23.864	23.000*	39.969	26.578	25.802	-
Denemarken	133.914	143.546	147.339	148.766	148.817	149.665	150.360	151.542	153.411	156.311
Duitsland	3.566.122	3.658.590	3.556.348	3.827.894	3.908.072	3.843.155	3.851.920	3.912.049	3.966.134	-
Estland	3.729	17.622	18.626	19.671	21.000	22.842	24.800	26.975	29.053	-
Finland	188.144	203.698	215.157	225.504	235.240	243.479	249.600	255.460	258.465	-
Frankrijk	1.320.302	1.898.000	1.784.000	2.205.000	1.847.781	1.674.147	1.327.909	1.743.009	1.497.135	1.324.657
Griekenland	1.298.688	1.023.619	1.025.678	1.499.133	1.534.902	1.556.435	1.568.596	1.592.929	1.619.621	-
Hongarije	135.865	141.540	141.956	142.251	147.382	151.346	157.178	161.540	162.828	-
Ierland	37.178	39.409	39.552	38.145	36.531	35.106	36.623	36.573	36.974	-
Italië	5.590.259	5.859.094	6.118.098	6.310.000	6.440.000	6.482.796	6.481.770	6.505.620	6.544.000	6.606.844
Kroatië	56.401	63.357	63.691	62.210	64.782	58.006	58.311	59.643	62.988	-
Letland	30.870	34.154	33.590	17.188	17.385	17.879	18.587	19.807	21.241	-
Litouwen	28.826	34.029	36.562	38.995	41.349	43.605	45.983	23.374	26.651	-
Luxemburg	14.946	15.177	15.551	15.753	16.225	16.528	17.226	17.890	18.569	19.485
Malta	4.437	8.626	9.097	7.761	8.373	8.473	16.901	18.400	18.222	-
Nederland	631.000	650.000	668.000	683.000	707.140	712.417	713.917	713.888	715.392	719.967
Oostenrijk	354.919	372.112	376.880	392.806	409.675	430.842	456.151	467.956	482.765	496.290
Polen	825.305	909.144	974.906	1.013.014	1.069.195	1.107.260	1.153.169	1.189.527	1.271.644	1.355.140
Portugal	169.861	192.642	218.883	216.004	215.539	222.558	231.096	237.805	255.865	-
Roemenië	-	-	-	-	-	93.622	101.622	107.338	112.866	-
Slovenië	34.162	41.612	46.185	48.686	49.887	50.999	51.936	54.631	58.083	-
Slowakije	-	70.318	55.443	59.563	59.563	60.063	74.101	80.791	88.652	-
Spanje	2.311.316	2.500.819	2.606.674	2.628.656	2.798.043	2.852.297	2.891.204	2.972.165	3.079.463	3.211.397
Tsjechië	765.000	813.933	817.576	446.107	463.497	495.835	512.975	1.016.978	561.241	-
Groot-Brittannië	1.210.000	1.294.480	1.275.600	1.234.400	1.330.300	1.224.849	1.108.800	1.216.200	1.384.950	1.418.750
Zweden	259.114	269.000	320.681	277.940	280.746	284.212	284.969	288.517	313.255	316.796
Totaal EU	19.367.863	20.670.893	20.996.921	22.009.441	22.309.246	22.279.740	22.076.466	23.353.697	23.225.477	16.095.899
Zwitserland	538.464	636.540	642.777	651.207	665.870	679.822	687.990	699.219	710.022	720.381
IJsland	-	-	-	9.651	9.922	10.135	10.213	10.306	-	-
Liechtenstein	-	-	-	3.420	3.490	3.569	3.770	3.946	3.946	-
Noorwegen	120.000	134.721	141.235	146.592	151.650	156.826	161.823	167.649	17.604	18.401
Totaal EVA	658.464	771.261	784.012	810.870	830.932	850.352	863.796	881.120	731.572	738.782

Bron: ACEM



Dit is een publicatie van:
Stichting BOVAG-RAI Mobiliteit
Postbus 74800, 1070 DM Amsterdam
Tel. 020 - 504 49 49
www.bovag.nl
www.raivereniging.nl

