

Mobiliteit in Cijfers

Tweewielers 2019 - 2020



Mobiliteit in Cijfers Tweewielers

2019 - 2020



Dit is een uitgave van:
Stichting BOVAG-RAI Mobiliteit
Postbus 74800, 1070 DM Amsterdam
Tel. 020 - 504 49 49
www.bovag.nl
www.raivereniging.nl

Voor u ligt de 2019-2020 uitgave 'Tweewielers' van Mobiliteit in Cijfers. Deze uitgave van Stichting BOVAG-RAI Mobiliteit brengt de Nederlandse markt voor motorfietsen, fietsen, brom- en snorfietsen nauwkeurig in kaart.

Ook treft u de ontwikkelingen aan die spelen in de ons omringende landen. Mobiliteit in Cijfers Tweewielers verschijnt, samen met Mobiliteit in Cijfers Auto's, ieder jaar.

Beide edities leveren goed onderbouwd cijfermateriaal dat onontbeerlijk is voor het maken van afgewogen beleidsbeslissingen.

Stichting BOVAG-RAI Mobiliteit
Amsterdam, oktober 2019

Disclaimer

Mobiliteit in Cijfers en Kerncijfers zijn uitingen van de Stichting BOVAG-RAI Mobiliteit. De Stichting BOVAG-RAI Mobiliteit spant zich in om de inhoud van de gedrukte uitingen en de website www.bovagrai.info jaarlijks te actualiseren. Ondanks deze zorg en aandacht is het mogelijk dat inhoud onvolledig en/of onjuist is. De op de website en in drukwerk getoonde informatie wordt aangeboden zonder enige vorm van garantie. Kopiëren, verspreiden en elk ander gebruik van deze materialen is niet toegestaan zonder schriftelijke toestemming van Stichting BOVAG-RAI Mobiliteit.

1. Fietsen Nederland

1.1	Verkoop nieuwe fietsen	5
1.2	Verkoop nieuwe fietsen naar categorie	5
1.3	Verkoop nieuwe fietsen naar categorie (in €)	5
1.4	Verkoop nieuwe fietsen naar prijsklasse (in %)	5
1.5	Plaats van aankoop nieuw aangeschafte fietsen (in %)	6
1.6	Fietsenpark (schatting)	6
1.7	Productie, in- en uitvoer van fietsen	6
1.8	Invoer van fietsen naar herkomst	7
1.9	Uitvoer van fietsen naar bestemming	7
1.10	Invoer van frames naar herkomst	7
1.11	Verhouding aantal nieuw of tweedehands verkochte fietsen (in %)	8
1.12	Percentage fietsers dat voor- en achterlicht voert (2003 - 2018)	8
1.13	Verkopen speed pedelecs	8
1.14	Park speed pedelecs	9
1.15	Vervoersprestatie per Nederlander: fiets	9
1.16	Gemiddeld aantal fietskilometers per inwoner in een jaar, naar reismotief	10
1.17	Geregistreerde diefstal van fietsen	10
1.18	Lengte van fietspaden	10

Fietsen internationaal

1.19	Europese Unie: verkoop nieuwe fietsen, incl. elektrische fietsen	11
1.20	Europese Unie: productie fietsen	11
1.21	Europese Unie: verkoop elektrische fietsen	12

2. Brom- en snorfietsen Nederland

2.1	Verkoop nieuwe brom- en snorfietsen	13
2.2	Verkoop nieuwe bromfietsen naar merk	13
2.3	Verkoop nieuwe snorfietsen naar merk	14
2.4	Verkoop nieuwe brom- en snorfietsen naar brandstof	15
2.5	Verkoop nieuwe brom- en snorfietsen naar leeftijd van de eigenaar (in %)	15
2.6	Bromfietspark naar bouwjaar per 1 januari 2019	16
2.7	Snorfietspark naar bouwjaar per 1 januari 2019	17
2.8	Brom- en snorfietspark	18
2.9	Invoer van bromfietsen naar herkomst	18
2.10	Uitvoer van bromfietsen naar bestemming	18
2.11	Geregistreerde diefstal van brom- en snorfietsen	18
2.12	Aantal behaalde bromfietsrijbewijzen	18
2.13	Vervoersprestatie per Nederlander: bromfiets	19
2.14	Gemiddeld aantal brom- en snorfietskilometers per inwoner in een jaar, naar reismotief	19

Bromfietsen internationaal

2.15	Europa: verkoop nieuwe brom- en snorfietsen	20
2.16	Europa: brom- en snorfietspark	21

3. Motorfietsen Nederland

3.1	Verkoop nieuwe motorfietsen	22
3.2	Verkoop nieuwe motorfietsen naar merk	22
3.3	Verkoop nieuwe motorfietsen naar segment	22
3.4	Verkoop nieuwe motorfietsen naar cilinderinhoud	23
3.5	Verkoop nieuwe motorfietsen naar leeftijd van de eigenaar	23
3.6	Verkoop gebruikte motorfietsen	24
3.7	In- en uitvoer van motorfietsen	24
3.8	Motorfietspark 1975 - 2018	25
3.9	Motorfietspark naar bouwjaar, merk en cilinderinhoud per 1 januari 2019	26
3.10	Motorfietspark naar leeftijd van de eigenaar per 1 januari 2019 (in %)	27
3.11	Aantal behaalde motorfietsrijbewijzen	27
3.12	Motorrijbewijsbezit naar leeftijd	27
3.13	Geregistreerde diefstal van motorfietsen	27

Motorfietsen internationaal

3.14	België: park motorfietsen per merk op 1 januari 2019	28
3.15	België: verkoop nieuwe motorfietsen naar merk in 2018	29
3.16	Italië: productie motorfietsen en scooters	29
3.17	Japan: productie motorfietsen	29
3.18	Europese Unie: verkoop nieuwe motorfietsen	30
3.19	Europa: motorfietspark	31

1.1 Verkoop nieuwe fietsen

(x 1.000)	2010	2011	2012	2013	2014	2015	2016	2017	2018
Totaal nieuwe fietsen	1.215	1.198	1.035	1.008	1.051	983	928	957	1.011
Waarvan e-bikes	170	181	175	192	223	276	269	297	409

Bron: GfK, RAI Vereniging

1.2 Verkoop nieuwe fietsen naar categorie

(x 1.000)	2010	2011	2012	2013	2014	2015	2016	2017	2018
Totaal nieuwe fietsen	1.215	1.198	1.035	1.008	1.051	983	928	957	1.011
Stadsfiets	655	638	530	507	534	410	399	399	341
Elektrische fiets	166	181	175	192	223	276	269	294	409
Kinderfiets	164	166	142	126	121	138	111	116	107
Hybride incl. tracking bike	118	105	81	78	71	49	56	51	44
Overig (incl. racefietsen, MTB/ATB, vouwfietsen)	111	109	106	106	102	111	93	97	111

Bron: GfK, RAI Vereniging

1.3 Verkoop nieuwe fietsen naar categorie (in €)

Waarde in Euro's incl. BTW (x 1.000)	2010	2011	2012	2013	2014	2015	2016	2017	2018
Totaal nieuwe fietsen	884.326	879.240	769.159	797.264	886.605	899.020	936.829	976.034	1.220.291
Stadsfiets	358.677	345.682	277.353	272.480	301.264	222.426	229.253	224.900	206.194
Elektrische fiets	319.745	342.520	323.381	360.095	414.166	513.654	534.403	572.979	823.353
Kinderfiets	33.834	31.691	26.488	26.371	27.905	27.827	27.834	29.605	26.969
Hybride incl. tracking bike	93.934	88.794	67.771	60.935	58.990	44.932	49.232	44.584	39.133
Overig (incl. racefietsen, MTB/ATB, vouwfietsen)	78.134	70.553	74.166	77.383	84.281	90.181	96.107	103.966	124.642

Bron: GfK, RAI Vereniging

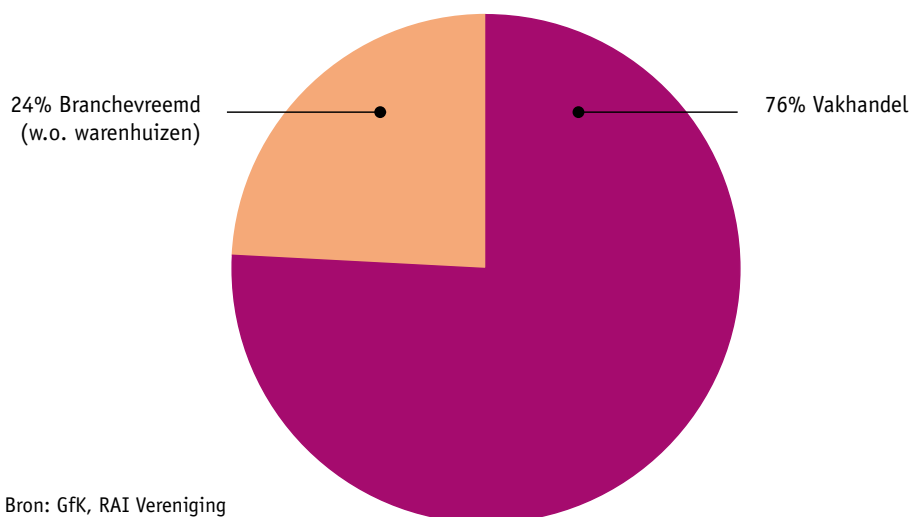
1.4 Verkoop nieuwe fietsen naar prijsklasse (in %)

	2010	2011	2012	2013	2014	2015	2016	2017	2018
Totaal	100	100	100	100	100	100	100	100	100
€ 0 t/m € 300	25	22	22	18	14	12	11	11	12
€ 301 t/m € 499	20	18	17	15	17	17	16	19	14
€ 500 t/m € 699	14	14	16	21	22	21	22	21	19
€ 700 t/m € 899	20	21	19	18	20	16	15	13	13
≥ € 900	21	25	26	30	27	33	35	36	42
Gem. aankoopbedrag (€)	728	734	724	791	844	914	1.010	1.020	1.207
Gem. aankoopbedrag vakhandel (€)	861	960	964	989	974	1.058	1.091	1.086	1.222

Bron: GfK, RAI Vereniging

1.5 Plaats van aankoop nieuw aangeschafte fietsen (in %)

	2010	2011	2012	2013	2014	2015	2016	2017	2018
Totaal	100	100	100	100	100	100	100	100	100
Vakhandel	71	69	66	68	71	70	76	79	76
Branchevreemd (w.o. warenhuizen)	29	31	34	32	29	30	24	21	24
Via Bedrijfsfietsplan	16	14	13	12	13	-	-	-	-
Via internet	10	10	8	9	15	19	-	28	17



Bron: GfK, RAI Vereniging

1.6 Fietsenpark (schatting)

2000	17,8 miljoen	
2005	18,0 miljoen	
2006	18,0 miljoen	
2007	18,0 miljoen	
2008	18,0 miljoen	
2009	19,0 miljoen	
2010	20,0 miljoen	
2011	20,8 miljoen	
2012	22,3 miljoen	waarvan circa 1 miljoen e-bikes
2013	22,3 miljoen	waarvan circa 1 miljoen e-bikes
2014	22,5 miljoen	waarvan circa 1,2 miljoen e-bikes
2015	22,7 miljoen	waarvan circa 1,3 miljoen e-bikes
2016	22,8 miljoen	waarvan circa 1,4 miljoen e-bikes
2017	22,8 miljoen	waarvan circa 1,8 miljoen e-bikes
2018	22,9 miljoen	waarvan circa 2,1 miljoen e-bikes

Bron: GfK, RAI Vereniging

1.7 Productie, in- en uitvoer van fietsen

(x miljoen)	2007	2008	2009	2010	2011	2012	2013	2014	2015	2016	2017	2018
Productie	1,0	1,1	1,2	1,0	0,9	1,0	1,0	1,0	1,0	1,0	1,0	1,0
Invoer	0,7	0,9	1,1	1,7	1,8	2,0	2,0	2,0	2,1	2,5	2,3	2,6
	1,7	2,0	2,3	2,7	2,7	3,0	3,0	3,0	3,1	3,5	3,3	3,6
Uitvoer	0,6	0,9	0,9	1,2	1,1	1,6	1,2	1,4	1,5	1,5	1,5	1,5
Beschikbaar	1,1	1,1	1,4	1,5	1,6	1,4	1,8	1,6	1,6	2,0	1,8	2,1

Bron: CBS, bewerking BOVAG

1.8 Invoer van fietsen naar herkomst

	2014		2015		2016		2017		2018	
	Aantal	Waarde x 1.000 euro	Aantal	Waarde x 1.000 euro	Aantal	Waarde x 1.000 euro	Aantal	Waarde x 1.000 euro	Aantal	Waarde x 1.000 euro
Totaal	1.876.081	388.779	1.882.983	433.366	1.937.958	430.198	2.109.537	478.312	2.185.540	485.584
w.v.										
EU	1.225.602	231.281	1.325.863	263.356	1.386.357	261.991	1.523.770	318.227	1.491.916	295.771
Niet-EU	650.479	157.498	557.120	170.010	551.601	168.207	585.767	160.085	693.624	189.813

Invoer van elektrische fietsen naar herkomst

	2014		2015		2016		2017		2018	
	Aantal	Waarde x 1.000 euro	Aantal	Waarde x 1.000 euro	Aantal	Waarde x 1.000 euro	Aantal	Waarde x 1.000 euro	Aantal	Waarde x 1.000 euro
Totaal	116.524	70.818	207.650	106.324	516.127	202.692	218.547	180.665	376.062	348.960
w.v.										
EU	5.574	5.246	53.521	35.887	148.166	78.089	46.428	40.272	183.018	186.357
Niet-EU	110.950	65.572	154.129	70.437	367.961	124.603	172.119	140.393	193.044	162.603

1.9 Uitvoer van fietsen naar bestemming

	2014		2015		2016		2017		2018	
	Aantal	Waarde x 1.000 euro	Aantal	Waarde x 1.000 euro	Aantal	Waarde x 1.000 euro	Aantal	Waarde x 1.000 euro	Aantal	Waarde x 1.000 euro
Totaal	1.375.928	643.567	1.433.596	734.743	1.346.104	722.896	1.289.368	678.662	1.095.043	605.301
w.v.										
EU	1.352.392	640.246	1.423.588	731.747	1.339.283	720.004	1.283.034	675.603	1.081.298	602.381
Niet-EU	23.536	3.321	10.008	2.996	6.821	2.892	6.334	3.059	13.745	2.920

Uitvoer van elektrische fietsen naar bestemming

	2014		2015		2016		2017		2018	
	Aantal	Waarde x 1.000 euro	Aantal	Waarde x 1.000 euro	Aantal	Waarde x 1.000 euro	Aantal	Waarde x 1.000 euro	Aantal	Waarde x 1.000 euro
Totaal	32.426	53.276	43.160	60.032	100.289	150.083	173.022	234.354	403.634	503.382
w.v.										
EU	31.846	52.844	42.248	58.640	99.014	148.387	172.505	233.613	386.667	479.265
Niet-EU	580	432	912	1.392	1.275	1.696	517	741	16.967	24.117

1.10 Invoer van frames naar herkomst

	2014		2015		2016		2017		2018	
	Aantal	Waarde x 1.000 euro	Aantal	Waarde x 1.000 euro	Aantal	Waarde x 1.000 euro	Aantal	Waarde x 1.000 euro	Aantal	Waarde x 1.000 euro
Totaal	1.452.918	76.305	1.078.242	94.297	792.346	83.169	952.765	99.046	1.039.934	101.618
w.v.										
EU	6.792	444	63.673	2.684	12.186	566	32.989	1.258	3.826	2.005
Niet-EU	1.446.126	75.861	1.014.569	91.613	780.160	82.603	919.776	97.788	1.036.108	99.613

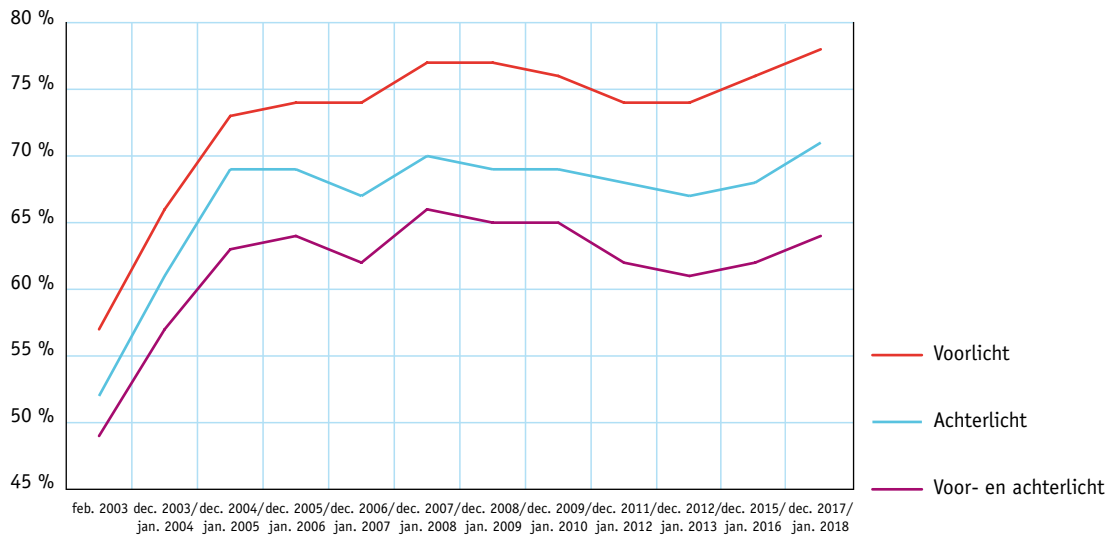
Bron 1.8 t/m 1.10: CBS, bewerking BOVAG

1.11 Verhouding aantal nieuw of tweedehands verkochte fietsen (in %)

	2007	2008	2009	2010	2011	2012	2013	2014	2015	2016	2017	2018
Totaal	100	100	100	100	100	100	100	100	100	100	100	100
Nieuw	70	69	63	62	61	60	61	58	59	63	67	66
Tweedehands	30	31	37	38	39	40	39	42	41	37	33	34

Bron: BOVAG-RAI, GFK

1.12 Percentage fietsers dat voor- en achterlicht voert (2003 - 2018)



Bron: Goudappel Coffeng

1.13 Verkopen speed pedelecs

	2013	2014	2015	2016	2017	2018
Totaal	171	2.373	3.484	3.471	4.561	2.844
Stromer	13	211	472	714	1.864	973
Riese und Mueller	80	739	902	824	792	533
Dutch ID	-	-	12	42	130	251
Gazelle	-	22	127	519	469	205
Specialized	32	103	65	81	59	141
Flyer	-	-	2	21	48	125
Accell Nederland	-	-	79	126	124	123
Klever	-	-	7	23	79	112
Qwic	-	-	-	-	-	109
Diamant	-	2	44	32	90	58
Giantco	-	-	-	5	55	46
Cannondale	4	65	149	168	124	38
Trek	-	1	66	22	14	35
Sparta	-	1.053	1.393	665	463	31
Winora-Staiger GmbH	6	41	25	53	99	27
M1 Sporttechnik GmbH	-	-	-	2	10	10
Overige merken	36	136	145	174	141	27

Bron: RDC, RAI Vereniging

1.14 Park speed pedelecs

Per 1 januari	2015	2016	2017	2018	2019
Totaal	2.819	6.179	9.485	14.169	16.087
Stromer	223	676	1.379	3.201	4.084
Riese und Mueller	818	1.702	2.508	3.243	3.717
Sparta	1.187	2.528	3.148	3.946	3.496
Gazelle	23	145	655	1.134	1.269
Accell	-	79	204	324	429
Specialized	158	210	274	304	429
Dutch ID	-	12	54	180	330
Kalkhoff	74	188	265	305	299
Flyer	-	6	29	77	255
ZEG	97	133	184	247	253
Winora-Staiger	48	72	126	223	247
Klever	-	8	31	110	220
Diamant	2	42	73	166	218
Cannondale	-	28	91	135	155
Stevens	22	80	130	144	149
Trek	1	66	85	96	127
Qwic	-	-	-	-	109
Victoria	28	57	77	97	100
Hercules	116	108	103	128	78
Focus	15	27	31	35	34
BH	5	8	21	29	33
Cube Bikes	1	-	5	20	21
M1-Sporttechnik	-	-	2	12	21
Moustache Bikes	1	2	5	6	7
Hero Eco	-	2	4	5	5
Swiss-Urbanbikes	-	-	1	2	2

Bron: RDC, RAI Vereniging

1.15 Vervoersprestatie per Nederlander: fiets

Jaar	Aantal km (x 1 mln)	Aantal inwoners	Aantal km/ per jaar/per inw	Aantal km/ per inw/per dag
1991	1.330	15.010.000	886	2,43
1992	1.330	15.129.000	879	2,41
1993	1.300	15.239.000	853	2,34
1994	1.340	15.342.000	873	2,39
1995	1.436	15.424.000	931	2,55
1996	1.352	15.494.000	872	2,39
1997	1.466	15.567.000	942	2,58
1998	1.366	15.654.000	872	2,39
1999	1.381	15.760.000	876	2,40
2000	1.372	15.864.000	865	2,37
2001	1.365	15.987.000	854	2,34
2002	1.300	16.193.000	803	2,20
2003	1.388	16.258.000	854	2,34
2004	1.439	16.292.000	883	2,42
2005	1.494	16.306.000	916	2,51
2006	1.473	16.334.000	902	2,47
2007	1.487	16.358.000	909	2,49
2008	1.444	16.485.787	876	2,40
2009	1.585	16.574.989	956	2,62
2010	1.441	16.655.799	865	2,37
2011	1.501	16.730.349	897	2,57
2012	1.480	16.779.719	882	2,52
2013	1.517	16.827.775	902	2,47
2014	1.632	16.829.289	970	2,79
2015	1.501	16.900.726	888	2,55
2016	1.462	16.979.120	861	2,47
2017	1.442	17.081.507	844	2,43

Bron: CBS, bewerking BOVAG

1.16 Gemiddeld aantal fietskilometers per inwoner in een jaar, naar reismotief

	2010	2011	2012	2013	2014	2015	2016	2017
Totaal	823	893	879	861	970	888	861	844
Van en naar werkadres	178	189	183	180	197	188	190	196
Sport, hobby, horecabezoek	170	193	177	181	197	196	190	184
Volgen onderwijs/cursus en kinderopvang	148	151	153	144	165	156	163	145
Winkelen, boodschappen doen	119	120	125	118	133	122	114	116
Toeren/wandelen	71	92	87	82	116	82	78	82
Visite/logeren	73	78	88	89	96	89	78	72
Diensten/verzorging	18	18	19	20	23	20	16	18
Zakelijk bezoek in werksfeer	7	7	6	5	6	6	4	4
Overige reismotieven	39	45	41	42	37	29	28	27

Bron: CBS, bewerking BOVAG

1.17 Geregistreeerde diefstal van fietsen

	2011	2012	2013	2014	2015	2016	2017	2018
Totaal	105.690	106.260	107.170	110.945	106.875	96.675	78.870	68.260

Bron: CBS, bewerking BOVAG

1.18 Lengte van fietspaden

Totaal Nederland	36.900
Groningen	1.300
Friesland	2.350
Drenthe	2.100
Overijssel	2.850
Flevoland	2.500
Noord-Holland	5.350
Zuid-Holland	5.500
Utrecht	1.900
Noord-Brabant	5.000
Gelderland	5.150
Limburg	2.000
Zeeland	900

Bron: Fietsersbond Routeplanner

1.19 Europese Unie: verkoop nieuwe fietsen, incl. elektrische fietsen

(x 1.000)	2009	2010	2011	2012	2013	2014	2015	2016	2017	2018
Totaal	19.110	19.418	20.039	20.008	19.780	20.236	20.753	19.606	13.389	20.023
Duitsland	3.850	4.010	4.050	3.966	3.800	4.100	4.350	4.050	3.850	4.180
Frankrijk	3.132	3.031	3.200	2.835	2.785	2.978	2.996	3.035	2.783	2.706
Groot-Brittannië	3.400	3.640	3.580	3.600	3.350	3.630	3.514	3.050	2.914	2.209
Italië	1.930	1.770	1.750	1.606	1.594	1.696	1.654	1.679	1.688	1.595
Spanje	750	800	780	1.098	1.034	1.089	1.104	1.115	1.116	1.130
Polen	560	582	610	992	1.050	1.094	1.190	1.200	n.b.	1.045
Nederland	1.281	1.213	1.171	1.035	1.008	1.051	988	931	961	1.014
België	500	500	468	450	482	567	461	540	n.b.	744
Roemenië	120	300	375	380	361	370	400	410	n.b.	635
Denemarken	534	520	550	550	444	470	500	456	n.b.	580
Tsjechië	320	300	345	350	333	333	380	350	n.b.	560
Zweden	500	470	520	525	527	584	598	576	n.b.	533
Oostenrijk	465	460	405	410	382	401	390	397	n.b.	457
Portugal	300	330	320	350	333	340	360	350	n.b.	395
Slovenië	90	80	250	250	238	240	240	240	n.b.	350
Kroatië	-	-	-	-	333	333	333	94	n.b.	350
Ierland	70	80	95	95	90	91	91	80	n.b.	260
Finland	320	300	330	330	303	300	300	300	n.b.	250
Hongarije	260	251	240	232	207	44	216	221	n.b.	200
Slowakije	200	315	300	300	285	38	38	40	n.b.	160
Griekenland	200	220	325	320	304	199	185	166	n.b.	151
Litouwen	60	80	115	115	293	50	258	113	n.b.	150
Estland	25	35	65	65	62	62	62	60	n.b.	115
Letland	30	30	35	35	33	40	40	30	n.b.	100
Bulgarije	180	56	103	62	95	82	62	79	77	94
Cyprus	20	30	35	35	33	33	22	22	n.b.	21
Luxemburg	5	5	10	10	10	10	10	10	n.b.	20
Malta	8	10	12	12	11	11	11	11	n.b.	19

Bron: CONEBI

1.20 Europese Unie: productie fietsen

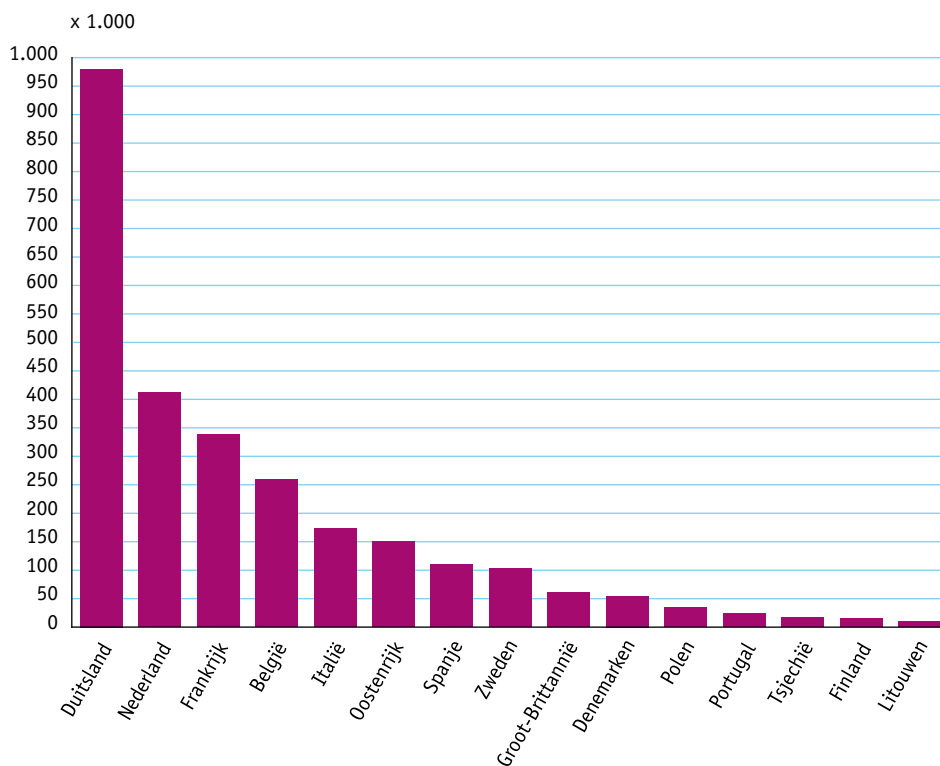
(x 1.000)	2009	2010	2011	2012	2013	2014	2015	2016	2017	2018
Totaal	11.823	11.997	11.440	10.637	10.511	11.085	12.107	12.666	12.180	12.266
Italië	2.590	2.489	2.310	2.195	2.671	2.729	2.344	2.339	2.555	2.492
Duitsland	2.250	2.224	2.288	2.211	2.162	2.139	2.186	1.971	1.733	1.855
Portugal	850	850	782	780	741	720	1.904	1.904	n.b.	n.b.
Polen	900	958	892	1.076	950	991	1.210	1.150	n.b.	n.b.
Bulgarije	400	432	642	837	749	950	940	948	794	n.b.
Roemenië	450	500	422	450	473	820	900	900	n.b.	n.b.
Nederland	1.200	971	882	900*	n.b.	n.b.	n.b.	775	n.b.	n.b.
Frankrijk	733	845	900	850	630	630	720	720	n.b.	n.b.
Hongarije	500	533	387	391	367	370	398	402	n.b.	n.b.
Spanje	220	300	275	370	375	356	355	351	370	270
Tsjechië	450	435	361	350	333	333	350	350	n.b.	n.b.
Slowakije	320	400	306	220	209	210	21	200	n.b.	n.b.
Oostenrijk	195	167	150	142	137	138	158	153	n.b.	n.b.
Litouwen	264	350	326	340	294	323	258	114	n.b.	n.b.
Griekenland	150	145	133	130	124	108	103	112	n.b.	n.b.
Zweden	110	120	129	115	109	83	86	83	n.b.	n.b.
Groot-Brittannië	20	48	40	40	50	52	53	83	90	117
België	120	130	109	105	98	99	82	75	45	52
Finland	15	15	31	30	34	34	34	30	n.b.	n.b.
Slovenië	3	5	5	5	5	0	5	4	n.b.	n.b.
Denemarken	83	80	70	0	0	0	0	3	n.b.	n.b.

Bron: CONEBI

1.21 Europese Unie: verkoop elektrische fietsen

x 1.000	2014	2015	2016	2017	2018
Totaal	1.140	1.358	1.667	n.b.	2.772
Duitsland	480	535	605	n.b.	980
Nederland	223	276	273	n.b.	409
Frankrijk	78	102	134	n.b.	338
België	130	141	168	n.b.	259
Italië	51	56	124	n.b.	173
Oostenrijk	50	77	87	n.b.	150
Spanje	18	25	40	n.b.	110
Zweden	18	30	45	n.b.	103
Groot-Brittannië	50	40	75	n.b.	61
Denemarken	20	50	45	n.b.	55
Polen	4	4	10	n.b.	35
Portugal	1	1	3	n.b.	24
Tsjechië	-	1	15	n.b.	17
Finland	15	15	20	n.b.	15
Litouwen	-	-	4	n.b.	10
Hongarije	1	1	2	n.b.	5
Roemenië	-	1	2	n.b.	5
Slowakije	-	-	2	n.b.	5
Ierland	-	-	3	n.b.	3,5
Luxemburg	-	1	3	n.b.	3
Slovenië	-	-	1	n.b.	3
Estonia	-	-	2	n.b.	3
Griekenland	1	1	2	n.b.	2,2
Kroatië	-	-	1	n.b.	1
Letland	-	-	1	n.b.	1
Cyprus	-	1	1	n.b.	1
Malta	-	-	1	n.b.	1
Bulgarije	-	-	-	n.b.	0,1

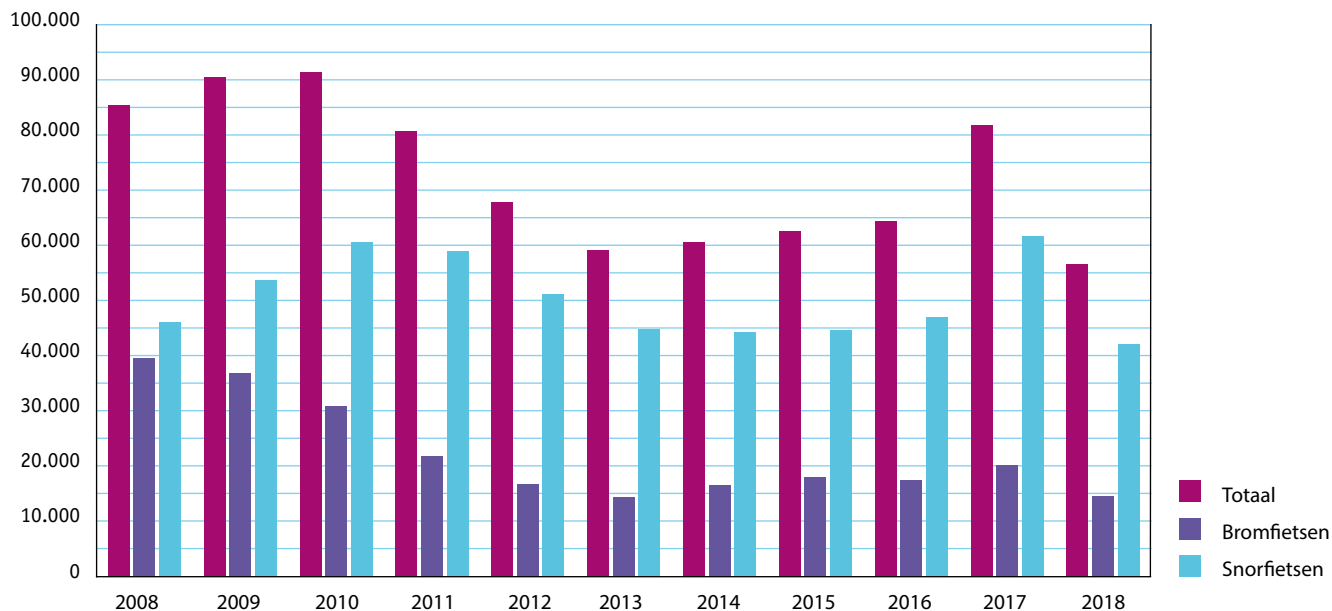
2018



Bron: CONEBI

2.1 Verkoop nieuwe brom- en snorfietsen

	2008	2009	2010	2011	2012	2013	2014	2015	2016	2017	2018
Totaal	85.416	90.361	91.316	80.619	67.725	59.042	60.579	62.502	64.301	81.721	56.556
Bromfietsen	39.419	36.742	30.817	21.789	16.626	14.217	16.394	17.901	17.301	20.133	14.553
Snorfietsen	45.997	53.619	60.499	58.830	51.099	44.825	44.185	44.601	47.000	61.588	42.003



Aantallen zijn exclusief speed pedelecs.

Bron: RDC, RAI Vereniging

2.2 Verkoop nieuwe bromfietsen naar merk

	2008	2009	2010	2011	2012	2013	2014	2015	2016	2017	2018
Totaal	39.419	36.742	30.817	21.789	16.626	14.217	16.394	17.901	17.301	20.133	14.554
Sym	4.562	4.650	4.100	2.563	1.971	1.987	2.425	2.728	2.873	3.748	3.878
Piaggio	6.281	7.155	6.199	4.468	3.155	2.680	2.893	3.745	3.409	3.687	2.795
Kymco	5.696	4.929	4.308	3.115	2.900	2.684	3.255	3.528	3.023	2.960	1.559
Peugeot	4.838	3.218	2.506	2.166	1.598	1.156	1.231	1.165	1.095	1.285	751
AGM	46	555	610	369	563	696	1.100	1.288	1.254	934	669
BTC	-	-	14	109	80	63	156	602	750	833	596
La Souris	-	-	-	-	51	136	253	384	470	859	570
Niu	-	-	-	-	-	-	-	-	-	54	467
Yamaha	3.757	3.997	2.824	1.840	1.263	1.017	1.056	939	898	747	453
Senzo	-	-	-	-	-	-	4	137	310	376	323
GTS	-	-	-	-	-	-	-	-	-	-	309
Mash	-	-	-	-	-	-	-	-	2	180	202
E-Max	-	-	4	10	12	9	3	28	116	148	179
Turbho	-	-	-	103	218	283	406	331	497	695	126
Unu	-	-	-	-	-	-	-	1	5	60	120
Derbi	1.250	1.054	623	405	173	126	117	170	172	174	110
Hanway	-	-	1	-	-	-	2	8	80	219	104
Iva	-	-	96	47	108	222	235	223	247	203	104
Riya	-	-	-	-	6	22	24	57	127	101	99
Aprilia	1.474	1.225	832	438	232	173	131	140	198	175	90
Elveco	-	-	-	-	-	-	-	-	8	109	79
Berini	1	45	226	153	167	141	121	122	121	123	76
Super Soco	-	-	-	-	-	-	-	-	-	-	66
Honda	173	129	113	87	359	459	377	224	186	210	56
Beta	384	353	207	118	68	44	41	26	17	78	50
Overig	10.957	9.432	8.154	5.798	3.702	2.319	2.564	2.055	1.443	2.175	723

Aantallen zijn exclusief speed pedelecs.

Bron: RDC, RAI Vereniging

2.3 Verkoop nieuwe snorfietzen naar merk

	2008	2009	2010	2011	2012	2013	2014	2015	2016	2017	2018
Totaal	45.997	53.619	60.499	58.830	51.099	44.825	44.185	44.601	47.000	61.588	42.003
Piaggio	7.843	10.794	12.288	14.649	12.734	12.371	11.326	12.592	14.444	17.567	12.618
Sym	6.137	7.730	8.181	7.103	6.666	5.818	5.853	5.291	4.904	7.985	6.549
Btc	-	-	29	399	332	209	507	2.467	4.177	5.653	3.418
La Souris	-	-	-	-	235	759	1.134	1.563	1.921	4.361	3.001
Agm	105	2.002	2.462	2.276	2.533	3.344	3.769	3.354	3.647	4.290	2.121
Gts	-	-	-	-	-	-	-	-	-	6	1.789
Peugeot	6.638	4.251	3.891	4.614	3.769	3.090	2.771	2.610	2.439	3.357	1.622
Senzo	-	-	-	-	-	-	16	676	1.175	1.594	1.549
Kymco	3.716	4.545	4.405	3.694	3.869	3.352	3.612	4.023	3.346	3.371	1.446
Niu	-	-	-	-	-	-	-	-	-	89	1.119
Turbho	-	-	-	661	1.333	1.784	2.004	1.653	2.590	4.043	858
Riya	-	-	-	-	43	101	228	287	785	1.156	532
Berini	-	71	204	468	594	589	591	662	664	1.048	488
Iva	-	11	553	911	978	1.251	1.250	1.018	1.118	1.251	385
I-Goo	-	-	-	-	-	-	-	-	-	47	382
Govecs	-	-	-	96	158	107	127	38	43	187	327
Luqi	-	-	-	-	-	-	-	-	-	-	316
Tomos	5.788	5.405	4.050	2.898	2.016	1.154	988	1.092	1.029	492	282
Capri	-	-	-	149	88	89	142	159	215	347	253
Tym	-	-	-	-	-	-	-	-	324	195	221
Eznen	-	-	-	-	-	-	-	2	2	34	167
Monasso	-	-	-	-	-	-	-	-	-	19	149
Znen	1.502	3.260	4.194	3.351	2.951	2.910	3.673	1.667	716	921	146
E-Coco	-	-	-	-	-	-	-	-	-	-	144
Killerbee	133	568	864	603	408	427	343	417	364	505	140
Dab Scooters	-	-	-	-	-	-	-	-	-	-	122
Evomaxx	-	-	-	-	-	-	-	-	-	36	115
Juggler	-	-	-	-	-	-	-	-	-	-	107
Tianying	-	-	-	-	-	-	-	119	16	3	103
Rieju	6	-	-	-	-	-	-	-	-	-	97
Emco	-	-	-	59	77	215	131	120	180	155	88
Citycoco	-	-	-	-	-	-	-	-	1	7	82
Gerray	-	-	-	-	-	-	40	97	83	98	82
Momo	-	-	-	-	-	-	-	-	-	-	63
Wlie	17	67	2	39	150	124	106	51	-	2	60
Ebretti	73	113	287	177	212	149	35	42	50	100	56
Juneng	-	-	1	9	1	-	-	1	-	164	56
DJJD	-	-	-	-	-	-	-	-	-	-	50
Overige	14.039	14.802	19.088	16.674	11.952	6.982	5.539	4.600	2.767	2.505	900

Vermeld zijn merken vanaf 50 stuks in 2018. Aantallen zijn exclusief speed pedelecs.

Bron: RDC, RAI Vereniging

2.4 Verkoop nieuwe brom- en snorfietsen naar brandstof

Bromfietsen											
	2008	2009	2010	2011	2012	2013	2014	2015	2016	2017	2018
Totaal	44.919	40.222	32.679	22.690	17.017	14.361	16.428	17.906	17.307	20.220	14.553
Benzine	44.588	39.724	32.209	22.113	16.546	13.948	15.927	17.517	16.984	19.475	13.161
LPG	1	6	4	3	3	1	-	1	1	3	-
Hybride	3	5	1	13	1	-	4	1	-	1	-
Full EV	327	487	465	561	467	412	497	387	322	741	1.393

Bron: RDC, RAI Vereniging

Snorfietsen											
	2008	2009	2010	2011	2012	2013	2014	2015	2016	2017	2018
Totaal	48.424	55.548	61.863	59.745	51.667	45.049	44.249	44.609	47.054	61.761	42.002
Benzine	46.854	52.939	58.190	55.644	47.884	42.587	42.055	42.794	45.761	59.972	38.173
Diesel	-	-	-	-	-	-	-	-	1	2	-
Hybride	-	-	-	-	-	-	-	5	3	1	-
Full EV	1.570	2.607	3.673	4.101	3.783	2.462	2.194	1.810	1.289	1.786	3.828
LNG	-	-	2	-	-	-	-	-	-	-	-
LPG	-	-	-	-	-	-	-	-	-	-	1

Bron: RDC, RAI Vereniging

2.5 Verkoop nieuwe brom- en snorfietsen naar leeftijd van de eigenaar (in %)

Bromfietsen											
	2008	2009	2010	2011	2012	2013	2014	2015	2016	2017	2018
Totaal	100	100	100	100	100	100	100	100	100	100	100
tot 18 jaar	21,4	24,0	18,7	12,9	8,3	6,0	5,9	6,7	7,0	6,0	7,3
18-25 jaar	9,5	10,1	10,1	10,7	10,1	9,1	9,1	8,8	10,4	11,3	12,6
26-35 jaar	11,7	10,2	10,9	12,1	13,0	12,3	11,2	10,6	11,4	11,8	12,2
36-45 jaar	22,3	20,2	20,1	20,7	20,4	20,5	18,8	16,6	15,6	13,0	14,5
46-55 jaar	21,5	22,4	23,0	24,7	26,4	28,5	27,9	25,8	26,3	23,0	23,9
56-65 jaar	6,9	7,2	8,2	9,6	10,8	11,9	13,1	13,1	12,7	11,0	11,6
> 65 jaar	2,2	2,2	2,4	3,2	3,4	4,1	4,1	4,4	4,3	3,5	4,5
Onbekend	4,5	3,8	6,7	6,2	7,8	7,6	9,9	14,1	12,4	20,0	13,3

Bron: RDC, RAI Vereniging

Snorfietsen											
	2008	2009	2010	2011	2012	2013	2014	2015	2016	2017	2018
Totaal	100	100	100	100	100	100	100	100	100	100	100
tot 18 jaar	4,8	6,0	4,9	3,8	3,1	2,4	2,9	4,2	5,0	3,8	4,2
18-25 jaar	8,5	9,7	10,4	12,3	11,5	11,2	11,8	14,0	15,5	13,9	14,9
26-35 jaar	12,4	11,5	12,0	12,7	13,0	12,6	13,1	12,8	13,5	12,9	13,6
36-45 jaar	22,4	21,4	20,7	19,5	19,7	19,1	18,5	16,8	15,6	13,5	14,7
46-55 jaar	22,5	22,4	22,6	22,8	23,7	26,1	25,5	24,7	25,0	22,4	25,2
56-65 jaar	15,7	15,6	15,9	15,3	15,0	15,3	14,6	14,1	13,1	11,5	12,9
> 65 jaar	8,4	8,6	8,2	8,4	8,7	8,7	9,1	8,6	8,4	6,3	7,9
Onbekend	5,3	4,8	5,2	5,1	5,2	4,9	4,5	4,8	4,0	15,7	6,5

Bron: RDC, RAI Vereniging

2.6 Bromfietspark naar bouwjaar per 1 januari 2019

	2018	2017	2016	2015	2014	2013	2012	2011	2010	2009	2008	Ouder	Totaal
Totaal	14.365	19.570	16.313	16.363	14.487	12.336	13.891	17.612	23.988	26.904	27.554	214.177	417.560
Piaggio	2.741	3.565	3.192	3.440	2.581	2.355	2.649	3.555	4.588	4.985	4.440	20.185	58.276
Peugeot	741	1258	1072	1118	1136	1050	1372	1820	2019	2437	3370	30.081	47.474
Kymco	1.551	2.912	2.900	3.318	2.912	2.309	2.475	2.661	3.599	3.913	4.363	10.575	43.488
Yamaha	449	736	878	892	970	919	1.130	1.541	2.265	2.906	2.521	23.211	38.418
Sym	3.858	3.659	2.786	2.562	2.243	1.823	1.785	2.301	3.646	3.917	3.637	3.749	35.966
Aprilia	89	170	196	131	116	161	190	346	615	850	1.030	15.406	19.300
Honda	58	230	196	230	401	467	347	83	110	131	181	16.573	19.007
Puch	-	-	-	-	2	-	-	1	-	-	2	18.854	18.859
Tomos	8	42	46	69	70	94	190	305	399	435	560	9.143	11.361
Zundapp	-	-	-	-	-	-	-	-	1	-	-	10.614	10.615
Kreidler	-	3	2	5	9	15	36	75	82	11	-	8.527	8.765
Gilera	-	57	60	44	44	73	89	142	164	215	284	6.625	7.797
Derbi	111	171	189	178	121	128	159	372	552	884	1.020	3.327	7.212
AGM	654	899	1.134	994	826	490	419	286	437	385	26	10	6.560
Vespa	-	-	-	-	1	1	-	1	1	1	-	3.854	3.859
Boatian	3	12	15	32	51	84	153	333	576	537	662	1.366	3.824
Znen	16	292	222	396	590	374	359	420	375	392	193	69	3.698
Malaguti	1	12	6	8	11	27	51	183	236	357	207	2.294	3.393
BTC	592	803	704	547	126	44	57	84	10	-	-	-	2.967
Beta	49	76	17	29	34	47	56	82	130	201	189	1.830	2.740
Sparta	-	-	-	-	1	-	-	-	-	-	-	2.669	2.670
TGB	-	13	15	26	27	46	43	83	134	154	289	1.710	2.540
La Souris	558	835	433	341	214	111	44	-	-	-	-	-	2.536
Turbho	124	654	467	307	369	245	174	87	-	-	-	-	2.427
Suzuki	-	-	-	-	1	-	-	-	1	-	1	2.181	2.184
Keeway	2	4	10	20	21	37	49	86	235	457	604	575	2.100
Teiju	30	43	34	19	31	22	42	73	128	225	282	1.121	2.050
CPI	-	5	2	19	8	12	17	27	33	84	273	1.188	1.668
Fosti	2	1	2	3	7	68	111	297	413	379	311	35	1.629
Hyosung	-	-	-	-	-	-	-	-	1	-	-	1.589	1.590
Berini	75	121	109	110	98	113	124	124	161	29	-	500	1.564
YiYing	2	14	21	52	61	48	126	158	191	263	208	336	1.480
Benzhou	1	6	9	41	63	73	156	163	165	248	261	243	1.429
Sky Team	18	32	44	71	63	47	99	86	139	207	247	373	1.426
IVA	104	189	237	207	208	183	95	37	78	-	-	-	1.338
Batavus	-	-	1	-	-	-	-	-	-	-	-	1.185	1.186
Senzo	320	365	289	122	4	-	-	-	-	-	-	-	1.100
Motorhispania	-	2	2	4	2	3	10	5	21	14	28	804	895
Generic	1	12	10	16	23	24	48	61	78	132	151	281	837
Jincheng	-	-	1	1	1	-	-	1	2	5	6	756	773
Qingqi	-	2	1	-	1	1	5	10	32	29	545	83	709
Santini	9	9	12	22	33	51	65	150	247	73	-	-	671
Longjia	2	500	93	12	11	4	1	1	3	12	20	2	661
Italjet	-	-	-	-	-	-	-	-	-	-	-	657	657
NSU	-	-	-	-	-	-	-	-	-	-	-	619	619
Orion	40	189	59	43	35	22	12	25	56	87	40	-	608
Niu	466	54	-	-	-	-	-	-	-	-	-	-	520
Rover Bikes	-	3	9	4	8	18	37	59	88	186	101	-	513
E-Max	179	148	115	28	3	9	9	9	4	-	-	-	504
Benelli	1	1	1	3	2	2	2	6	11	15	6	452	502
Killerbee	9	47	38	47	35	33	32	85	108	50	12	-	496
Zhonggyu	-	2	-	-	2	2	7	19	17	20	11	398	478
Hanway	104	218	77	8	2	-	-	-	-	-	-	-	409
Riya	98	98	117	51	19	18	2	-	-	-	-	2	405
Overig	1.299	1.106	490	793	890	683	1.064	1.369	1.837	1.678	1.473	10.125	22.807

Vermeld zijn merken vanaf 400 stuks.

Bron: RDC, RAI Vereniging

2.7 Snorfietspark naar bouwjaar per 1 januari 2019

	2018	2017	2016	2015	2014	2013	2012	2011	2010	2009	2008	Ouder	Totaal
Totaal	41.443	59.861	44.966	41.960	41.086	40.777	45.658	51.512	52.513	45.221	37.322	197.612	699.931
Piaggio	12.347	16.605	13.266	11.234	10.013	10.599	10.641	11.728	9.814	8.419	6.120	16.919	137.705
Peugeot	1.612	3.359	2.419	2.573	2.698	2.977	3.597	4.355	3.524	3.684	5.359	44.642	80.799
Sym	6.513	7.902	4.847	5.213	5.672	5.563	6.407	6.780	7.736	7.198	5.586	5.560	74.977
Tomos	279	485	1.009	1.059	953	1.094	1.860	2.621	3.548	4.534	4.648	52.800	74.890
Kymco	1.435	3.297	3.238	3.853	3.447	3.207	3.684	3.487	4.114	4.152	3.266	6.746	43.926
AGM	2.092	4.210	3.538	3.186	3.577	3.104	2.277	2.037	2.215	1.714	65	13	28.028
Znen	148	904	684	1.594	3.411	2.662	2.616	2.943	3.663	2.660	1.130	135	22.550
Gilera	-	-	1	-	1	1	3	1	3	1	2	18.298	18.311
BTC	3.385	5.535	4.031	2.345	468	182	281	328	24	-	-	-	16.579
Turbho	848	3.947	2.522	1.598	1.880	1.622	1.194	584	-	-	-	-	14.195
La Souris	2.937	4.269	1.839	1.439	1.029	702	203	-	-	-	-	-	12.418
Fosti	4	19	27	27	58	424	744	2.031	2.923	2.681	2.021	192	11.151
Yamaha	38	330	379	419	436	475	553	261	399	500	616	5.812	10.218
Puch	-	-	-	-	1	-	-	-	1	1	-	9.401	9.404
Iva	382	1.224	1.090	975	1.161	1.138	867	841	481	11	-	-	8.170
Vespa	-	1	1	-	-	1	1	-	1	2	2	7.297	7.306
Benzhou	6	37	52	135	477	545	885	1.361	723	805	717	505	6.248
Boatian	2	20	25	39	42	90	279	647	1.056	863	1.215	1.557	5.835
Berini	482	1.028	639	621	533	538	513	400	185	59	-	120	5.118
Senzo	1.543	1.553	1.142	630	12	-	-	-	-	-	-	-	4.880
Sparta	6	55	72	154	218	-	-	-	-	-	-	1	4.214
Killerbee	137	494	352	400	321	394	365	532	790	500	111	-	4.396
Saxonette	-	-	-	-	-	-	-	-	-	-	1	4.342	4.343
TGB	-	13	13	21	27	31	45	80	119	161	295	3.274	4.079
Yiyiing	18	33	59	259	367	371	651	598	771	359	264	101	3.851
Riya	530	1.129	757	262	209	84	30	-	-	-	-	-	3.001
Zhongneng	1	2	7	4	4	2	9	15	28	590	1.486	763	2.911
Vom	2	5	102	137	101	280	940	907	368	-	-	-	2.842
Santini	43	53	77	120	175	294	323	572	733	187	-	-	2.577
Aprilia	1	10	2	7	32	93	111	219	293	487	580	736	2.571
Sachs Bike	-	5	7	13	50	143	350	782	727	412	-	-	2.489
Black'n Roll	-	12	89	130	86	14	55	185	277	351	555	699	2.453
Keeway	-	4	6	17	31	46	78	131	289	324	484	532	1.942
Nimoto	13	134	189	516	458	281	298	46	-	-	-	-	1.935
GTS	1.782	6	-	-	-	-	-	-	-	-	-	-	1.788
Solex	-	-	-	-	-	-	-	-	-	-	1	1.694	1.695
Rover Bikes	1	17	35	14	12	64	131	261	375	463	293	-	1.666
Derbi	-	1	5	7	48	171	115	141	182	102	-	754	1.526
CPI	-	4	3	12	7	7	15	13	26	41	148	1.184	1.460
Viraggio	-	4	3	5	21	84	116	271	301	543	15	-	1.363
Velosolex	-	-	-	-	-	-	-	-	-	-	1	1.339	1.340
Capri	249	332	207	140	127	82	78	120	-	-	-	-	1.335
Lintex	-	4	1	6	13	64	93	360	726	4	-	-	1.271
Niu	1.118	89	-	-	-	-	-	-	-	-	-	-	1.207
Ebretti	56	98	49	37	35	137	203	161	250	102	45	-	1.173
Motormaniam	1	2	-	-	-	8	2	9	13	143	415	561	1.154
Malaguti	-	-	-	3	4	10	69	314	358	226	1	18	1.003
Evader	1	9	3	11	28	51	133	270	177	186	87	43	999
Honda	4	23	11	3	37	67	45	19	13	26	20	731	999
Luuko	4	2	4	13	39	278	146	312	167	25	-	-	990
Govecs	323	185	42	35	99	104	112	79	-	-	-	-	979
Emco	87	153	178	120	124	197	68	49	-	-	-	-	976
Edwards	-	-	4	9	9	15	97	299	525	5	-	-	963
Modena	-	-	1	5	11	42	93	160	233	264	147	-	956
Tisong	-	4	3	9	16	23	95	278	236	169	72	22	927
Qwic	4	1	4	120	95	104	98	188	194	108	-	-	916
Overige	3.009	2.253	1.932	2.431	2.413	2.312	4.089	3.736	3.932	2.159	1.553	6.608	36.427

Vermeld zijn merken vanaf 900 stuks.

Bron: RDC, RAI Vereniging

2.8 Brom- en snorfietspark

Per 31 december	Bromfietspark	Snorfietspark	Totaal
2008	486.940	394.084	881.024
2009	545.058	444.261	989.319
2010	569.035	498.702	1.067.737
2011	562.293	559.680	1.121.973
2012	557.484	575.573	1.133.057
2013	521.222	604.697	1.125.919
2014	447.200	573.012	1.020.212
2015	444.652	603.086	1.047.738
2016	441.360	635.083	1.076.443
2017	429.337	678.363	1.107.700
2018	417.560	699.931	1.117.491

Aantallen zijn exclusief speed pedelecs.

Bron: RDC, RAI Vereniging

2.9 Invoer van bromfietsen naar herkomst

	2014		2015		2016		2017		2018	
	Aantal	Waarde x 1.000 euro	Aantal	Waarde x 1.000 euro	Aantal	Waarde x 1.000 euro	Aantal	Waarde x 1.000 euro	Aantal	Waarde x 1.000 euro
Totaal	73.584	57.981	74.253	54.025	63.739	51.373	60.310	47.969	77.788	56.331
w.v.										
EU	20.278	40.657	37.798	35.495	27.190	28.335	38.573	38.012	37.053	33.204
Niet-EU	53.306	17.324	36.455	18.530	36.549	23.038	21.737	9.957	40.735	23.127

Bron: CBS, bewerking BOVAG

2.10 Uitvoer van bromfietsen naar bestemming

	2014		2015		2016		2017		2018	
	Aantal	Waarde x 1.000 euro	Aantal	Waarde x 1.000 euro	Aantal	Waarde x 1.000 euro	Aantal	Waarde x 1.000 euro	Aantal	Waarde x 1.000 euro
Totaal	18.527	5.416	16.852	11.343	12.940	12.747	9.410	6.515	19.965	13.960
w.v.										
EU	15.414	3.674	14.172	8.639	10.731	10.563	7.863	4.745	18.953	12.815
Niet-EU	3.113	1.742	2.680	2.704	2.209	2.184	1.547	1.770	1.012	1.145

Bron: CBS, bewerking BOVAG

2.11 Geregistreerde diefstal van brom- en snorfietsen

	2008	2009	2010	2011	2012	2013	2014	2015	2016	2017	2018
Totaal	11.687	13.276	14.984	16.869	16.183	14.487	14.693	14.504	12.698	11.383	12.084

Bron: Landelijk Informatiecentrum Voertuigcriminaliteit (LIV)

2.12 Aantal behaalde bromfietsrijbewijzen

	2007	2008	2009	Theorie 2010*	Praktijk 2010*	2011	2012	2013	2014	2015	2016	2017	2018
Totaal	57.775	66.732	83.425	41.697	40.118	31.318	23.023	23.031	23.592	24.405	24.957	25.217	27.768

2.13 Vervoersprestatie per Nederlander: bromfiets

Jaar	Aantal km (x 1 mln)	Aantal inwoners	Aantal km/ per jaar/per inw	Aantal km/ per inw/per dag
1991	1.000	15.010.000	67	0,18
1992	1.000	15.129.000	66	0,18
1993	1.100	15.239.000	72	0,20
1994	1.000	15.342.000	65	0,18
1995	1.070	15.424.000	69	0,19
1996	1.075	15.494.000	69	0,19
1997	1.080	15.567.000	69	0,19
1998	1.000	15.654.000	64	0,18
1999	1.150	15.760.000	73	0,20
2000	1.000	15.864.000	63	0,17
2001	934	15.987.000	58	0,16
2002	900	16.193.000	56	0,15
2003	894	16.258.000	55	0,15
2004	892	16.292.000	55	0,15
2005	1.007	16.306.000	62	0,17
2006	1.014	16.334.000	62	0,17
2007	896	16.358.000	55	0,15
2008	903	16.485.787	55	0,15
2009	968	16.574.989	58	0,16
2010	1.094	16.655.799	66	0,18
2011	1.282	16.730.349	77	0,21
2012	1.041	16.779.719	62	0,17
2013	1.099	16.827.775	65	0,18
2014	1.229	16.829.289	73	0,21
2015	1.065	16.900.726	63	0,18
2016	1.070	16.979.120	63	0,18
2017	939	17.081.507	55	0,16

Bron: CBS, bewerking BOVAG

2.14 Gemiddeld aantal brom- en snorfietskilometers per inwoner in een jaar, naar reismotief

	2010	2011	2012	2013	2014	2015	2016	2017
Totaal	62	72	61	63	73	63	63	55
Van en naar werkadres	23	32	25	28	26	26	30	21
Sport, hobby, horecabezoek	10	11	8	7	8	9	9	7
Winkelen, boodschappen doen	6	6	6	5	11	6	5	5
Visite/logeren	10	8	8	8	10	6	8	8
Overige reismotieven	13	15	14	15	18	16	11	14

Bron: CBS, bewerking BOVAG

2.15 Europa: verkoop nieuwe brom- en snorfietsen

	2009	2010	2011	2012	2013	2014	2015	2016	2017	2018
Totaal Europa	763.351	657.762	592.331	497.208	396.182	354.044	339.669	327.786	399.426	271.232
België	16.982	13.702	12.125	10.386	8.824	10.936	12.384	10.599	18.761	21.391
Bulgarije	-	-	-	222	227	-	-	-	-	-
Cyprus	1.416	457	447	264	207	-	-	-	-	-
Denemarken	17.509	16.546	12.114	10.812	8.161	7.609	6.893	5.990	12.418	5.266
Duitsland	74.770	64.938	57.367	50.590	41.360	34.203	32.638	30.109	33.254	25.634
Estland	-	-	-	-	-	-	666	603	588	648
Finland	20.317	17.897	17.260	12.547	8.260	7.238	7.004	5.166	6.893	4.895
Frankrijk	155.894	145.240	147.102	127.201	106.054	98.178	89.646	89.732	107.322	72.940
Griekenland	20.387	18.858	17.257	13.276	8.614	-	7.504	6.636	4.517	-
Hongarije	-	-	-	-	-	-	-	-	6	-
Ierland	236	177	201	181	169	141	227	206	158	227
Italië	105.825	90.190	75.376	51.717	33.575	28.370	24.637	24.593	26.031	21.326
Kroatië	10.570	6.442	5.352	4.050	3.119	2.418	1.812	1.768	1.776	2.483
Letland	780	986	1.343	1.654	1.556	1.212	999	935	1.269	636
Litouwen	3.499	1.195	1.321	969	987	925	730	713	660	326
Luxemburg	626	702	884	976	1.076	1.008	924	926	490	272
Malta	-	-	-	-	-	-	-	-	-	-
Nederland	95.302	90.646	82.126	68.493	59.353	62.947	65.937	67.825	86.826	56.556
Oostenrijk	28.078	25.659	23.979	21.095	16.927	15.192	13.760	13.693	15.642	11.866
Polen	94.436	72.185	69.260	59.991	48.749	40.715	30.431	23.908	29.633	16.410
Portugal	5.690	4.646	3.793	3.233	2.451	2.317	2.594	2.615	3.091	2.515
Roemenië	-	-	2.523	2.976	1.524	-	661	727	312	27
Slovenië	4.566	3.474	3.455	2.678	2.910	2.233	2.296	2.531	18.604	5.222
Slowakije	2.076	1.832	1.600	1.512	515	-	439	379	293	225
Spanje	43.954	34.187	23.260	18.711	15.416	14.810	15.956	17.173	21.713	16.073
Tsjechië	4.327	2.853	2.142	2.342	-	1.806	1.504	1.060	1.417	919
Verenigd Koninkrijk	16.609	14.536	14.466	13.422	10.730	10.628	9.402	8.748	7.752	5.375
Zweden	21.443	13.253	-	-	-	-	10.635	11.169	-	-
Totaal EU	745.292	640.601	574.753	479.298	380.764	340.468	339.669	327.786	399.426	271.232
Zwitserland	9.571	9.077	9.120	8.920	7.877	6.193	-	-	-	-
Noorwegen	8.488	8.084	8.458	899	7.541	7.383	-	-	-	-
IJsland	-	-	-	-	-	-	-	-	-	-
Liechtenstein	-	-	-	-	-	-	-	-	-	-
Totaal EVA	18.059	17.161	17.578	17.910	15.418	13.576	-	-	-	-

Bron: ACEM

2.16 Europa: brom- en snorfietspark

	2009	2010	2011	2012	2013	2014	2015	2016	2017	2018
Totaal Europa	12.963.480	12.621.011	12.133.568	12.016.564	11.704.653	10.002.924	12.488.286	10.252.384	12.611.111	6.465.747
België	260.000	250.000	245.000	240.000	200.000	190.000	-	-	151.931	176.622
Bulgarije	-	-	-	-	-	-	-	-	77.920	-
Cyprus	19.217	17.050	15.939	15.812	14.745	14.392	11.348	12.828	12.156	-
Denemarken	57.866	54.842	51.780	51.780	47.716	45.970	44.624	43.111	41.983	38.404
Duitsland	2.153.200	2.059.679	1.906.123	2.037.194	2.024.633	1.976.214	1.963.857	-	1.942.465	-
Estland	-	-	2.104	12.431	13.904	15.278	16.462	17.579	18.713	19.900
Finland	238.174	258.241	277.187	291.364	300.312	309.215	313.628	325.835	334.027	339.692
Frankrijk	1.748.000	1.713.000	1.591.636	1.414.978	1.257.100	1.272.214	1.197.031	1.032.614	515.780	-
Griekenland	230.000	230.000	230.000	220.000	210.000	210.000	1.441.208	1.316.351	1.398.351	-
Hongarije	-	-	-	-	-	-	-	-	-	-
Ierland	-	-	-	-	-	2.060	2.020	2.030	-	-
Italië	2.650.000	2.400.000	2.170.000	2.100.000	2.050.000	2.000.000	2.000.000	1.950.000	1.950.000	1.940.000
Kroatië	120.792	114.563	112.166	98.975	96.471	93.410	-	87.507	85.121	-
Letland	18.373	19.486	-	-	-	-	28.047	29.252	30.666	32.185
Litouwen	14.810	17.276	18.775	20.644	22.169	9.789	11.102	10.929	11.018	-
Luxemburg	25.569	26.339	27.110	27.998	8.527	9.385	969	9.768	9.691	8.964
Malta	14.301	14.756	-	-	-	-	-	-	-	-
Nederland	545.058	569.035	562.293	557.484	521.222	514.259	510.864	501.147	1.107.700	1.117.491
Oostenrijk	305.042	303.908	302.228	300.209	299.346	287.491	294.564	290.361	278.084	274.394
Polen	833.817	922.126	1.032.980	1.100.296	1.163.441	121.657	1.258.920	1.292.200	1.327.872	-
Portugal	285.901	283.374	278.811	278.257	277.360	271.866	271.718	269.680	261.503	-
Roemenië	1.784	1.752	1.723	1.704	-	-	-	-	-	-
Slovenië	42.243	42.322	42.296	42.101	41.050	41.165	42.216	42.553	60.797	63.790
Slowakije	-	-	-	-	31.800	39.347	31.972	-	30.499	-
Spanje	2.352.205	2.290.207	2.229.418	2.169.668	2.107.116	2.061.044	2.023.211	1.987.470	1.961.523	1.933.479
Tsjechië	473.365	478.184	480.674	481.076	481.576	-	485.226	485.045	484.957	-
Groot-Brittannië	150.757	141.300	138.500	134.100	110.600	112.100	97.027	86.992	75.208	70.047
Zweden	92.436	78.806	75.517	73.661	73.465	74.890	102.732	105.283	83.079	85.878
Totaal EU	12.632.910	12.286.246	11.792.260	11.669.732	11.352.553	9.671.746	12.148.746	9.898.535	12.251.044	6.100.846
Noorwegen	165.557	168.904	171.846	174.873	176.087	177.502	178.235	178.382	171.998	163.436
Zwitserland	163.800	164.541	168.216	170.739	174.923	153.348	160.989	175.467	187.870	201.267
Liechtenstein	1.213	1.320	1.246	1.220	1.090	328	316	-	199	198
IJsland	-	-	-	-	-	-	-	-	-	-
Totaal EVA	330.570	334.765	341.308	346.832	352.100	331.178	339.540	353.849	360.067	364.901

Bron: ACEM

3.1 Verkoop nieuwe motorfietsen

Aantal	Aantal	Aantal	Aantal	Aantal					
1975	10.800	1984	8.690	1993	22.669	2002	16.845	2011	10.822
1976	14.900	1985	8.084	1994	18.006	2003	16.737	2012	9.937
1977	17.036	1986	8.669	1995	17.608	2004	17.566	2013	9.244
1978	18.306	1987	9.448	1996	16.921	2005	16.814	2014	10.335
1979	14.964	1988	10.566	1997	16.153	2006	14.790	2015	11.321
1980	14.515	1989	11.960	1998	14.602	2007	16.258	2016	12.594
1981	12.976	1990	15.469	1999	17.845	2008	16.954	2017	12.761
1982	14.282	1991	19.852	2000	19.626	2009	14.306	2018	13.078
1983	9.579	1992	22.171	2001	17.562	2010	12.215		

Bron: RDC, RAI Vereniging

3.2 Verkoop nieuwe motorfietsen naar merk

	2010	2011	2012	2013	2014	2015	2016	2017	2018
Totaal	12.215	10.822	9.937	9.244	10.326	11.317	12.575	12.740	13.078
BMW	1.993	1.693	1.710	1.549	1.859	1.807	1.961	2.020	2.075
Yamaha	1.566	1.295	1.105	977	1.334	1.690	1.862	1.836	2.014
Kawasaki	966	723	647	564	930	1.265	1.504	1.842	1.809
KTM	485	563	641	753	745	845	967	1.111	1.287
Suzuki	1.861	1.459	1.116	897	1.124	1.169	1.206	1.162	1.148
Harley-Davidson	1.054	969	931	845	892	948	1.017	1.022	1.062
Honda	1.496	1.560	1.507	1.430	1.295	1.173	1.536	1.210	904
Triumph	465	705	658	647	532	518	655	643	669
Piaggio	331	309	282	280	325	404	416	439	594
Ducati	502	485	518	473	430	540	512	586	511
Husqvarna	75	57	50	84	132	101	121	137	161
Kymco	164	127	92	74	127	164	103	121	82
Indian Motorcycle	-	-	-	-	19	47	51	57	80
Zero Motorcycles	3	15	6	19	30	32	56	80	80
Sym	22	26	36	44	36	52	42	42	58
Beta	26	30	32	38	41	52	38	51	55
Aprilia	383	211	156	127	70	74	46	49	51
Mash	-	-	-	-	2	5	31	48	40
Benelli	12	5	3	3	5	1	1	-	39
Royal Enfield	20	5	11	12	17	19	17	16	39
Moto Guzzi	128	109	58	50	42	54	65	36	31
Moto S.P.A.	-	-	-	-	-	-	66	17	27
Motobi	-	-	1	2	3	14	16	10	26
MV Augusta	33	23	44	61	61	84	54	25	26
Orion	4	5	1	3	-	4	3	-	25
Energica	-	-	-	-	-	1	4	3	24
Gas-Gas	3	2	2	17	21	13	13	15	20
TGB	4	2	2	8	4	2	1	3	12
Sherco	4	6	7	-	8	5	6	21	11
Overige merken	615	438	321	287	242	234	205	138	118

Bron: RDC, RAI Vereniging

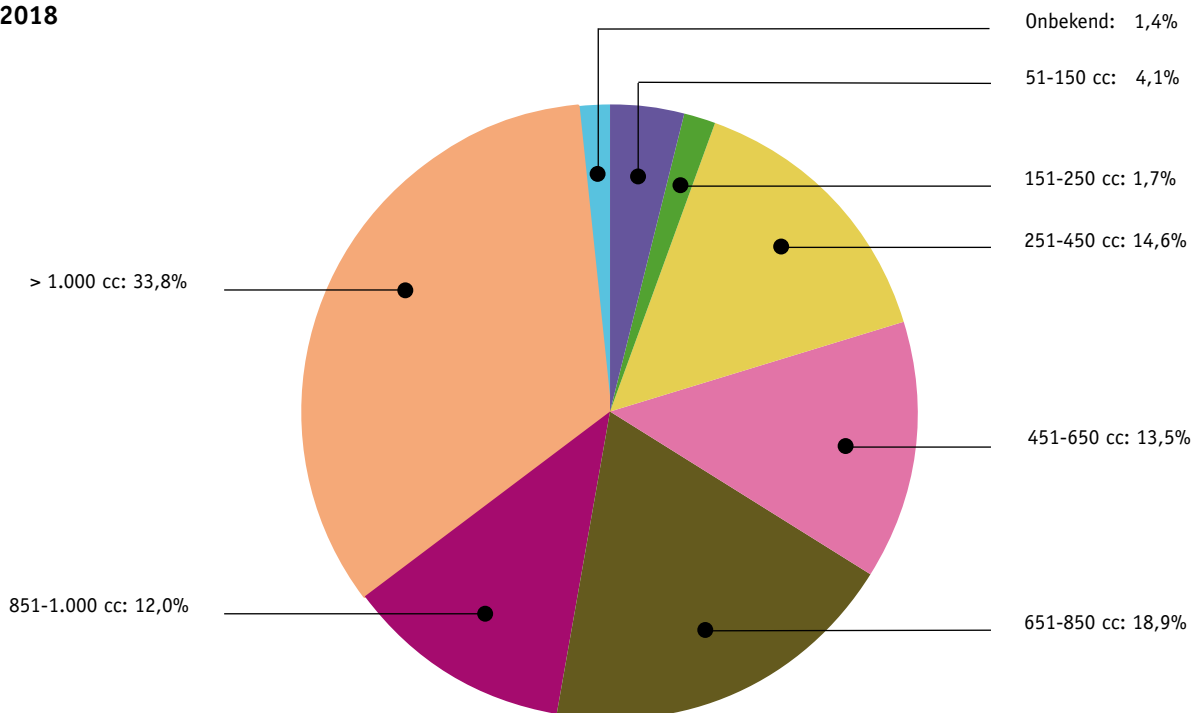
3.3 Verkoop nieuwe motorfietsen naar segment

	2010	2011	2012	2013	2014	2015	2016	2017	2018
Totaal	12.215	10.822	9.939	9.255	10.335	11.329	12.575	12.741	13.063
All/off road	2.706	2.754	2.752	2.690	2.813	3.156	3.814	3.873	3.750
Overig	203	171	280	593	587	617	542	556	945
Scooter	1.712	1.604	1.395	1.306	1.291	1.540	1.432	1.268	1.408
Sport	461	368	198	168	275	325	263	478	331
Street/naked	3.201	2.766	2.255	2.153	2.791	3.256	4.000	4.406	4.355
Super-sport	1.112	846	637	494	386	447	395	303	416
Tour	1.767	1.481	1.675	1.227	1.512	1.297	1.301	1.146	1.210
Custom/chopper	1.053	832	745	613	671	679	827	710	648

3.4 Verkoop nieuwe motorfietsen naar cilinderinhoud

	2010	2011	2012	2013	2014	2015	2016	2017	2018
Totaal	12.215	10.822	9.937	9.244	10.326	11.317	12.575	12.740	13.078
51-150 ccm	501	687	439	773	463	534	521	451	538
151-250 ccm	542	433	518	499	440	469	516	256	218
251-450 ccm	828	836	854	846	1157	1402	1478	1.720	1.915
451-650 ccm	2.296	1.755	1.334	1.271	1.087	1.378	1.750	1.915	1.765
651-850 ccm	2.393	2.542	2.397	2.213	2.646	2.996	2.927	2.808	2.466
851-1000 ccm	1.355	921	785	543	666	775	1193	1435	1.568
> 1000 ccm	4.280	3.621	3.594	3.074	3.787	3.687	4.115	4.026	4.423
Onbekend	20	27	16	25	80	76	75	129	185

2018



Bron: RDC, RAI Vereniging

3.5 Verkoop nieuwe motorfietsen naar leeftijd van de eigenaar

	2010	2011	2012	2013	2014	2015	2016	2017	2018
Totaal	12.215	10.822	9.937	9.244	10.326	11.321	12.594	12.761	13.078
18-25 jaar	555	475	419	458	471	580	786	700	819
26-35 jaar	1.173	963	898	793	900	970	1.150	1.193	1.310
36-45 jaar	2.635	2.099	1.707	1.401	1.440	1.447	1.446	1.286	1.278
46-55 jaar	3.316	2.993	2.779	2.355	2.762	2.953	3.070	2.965	2.880
56-65 jaar	1.435	1.301	1.279	1.249	1.605	1.904	1.952	2.056	2.301
> 65 jaar	273	287	296	338	416	476	533	540	605
Onbekend	2.828	2.704	2.559	2.650	2.732	2.991	3.657	4.021	3.885

Bron: RDC, RAI Vereniging

3.6 Verkoop gebruikte motorfietsen

	2009	2010	2011	2012	2013	2014	2015	2016	2017	2018
Totaal	122.339	116.426	120.301	116.447	117.954	124.142	125.334	127.401	127.387	129.706
Professionele motorfietsbedrijven	41.095	39.175	39.679	38.853	39.254	42.821	43.483	44.175	43.886	49.652
Particulieren	81.244	77.251	80.622	77.594	78.700	81.321	81.851	83.226	83.501	80.054

Bron: RDC, RAI Vereniging

3.7 Invoer en uitvoer van motorfietsen

Invoer en uitvoer van motorfietsen naar bouwjaar

	2010	2011	2012	2013	2014	2015	2016	2017	2018
Individuele import	13.529	12.706	10.216	10.224	9.897	10.241	11.311	12.747	13.553
Export	6.327	7.743	8.956	11.061	14.048	14.779	14.339	13.936	13.556

Bron: RDC, bewerking BOVAG

Individuele import motorfietsen naar bouwjaar

	2010	2011	2012	2013	2014	2015	2016	2017	2018
Totaal	13.529	12.706	10.216	10.224	9.897	10.241	11.311	12.747	13.553
2018	-	-	-	-	-	-	-	-	212
2017	-	-	-	-	-	-	-	227	453
2016	-	-	-	-	-	-	252	418	709
2015	-	-	-	-	-	257	363	596	962
2014	-	-	-	-	286	294	443	785	1.001
2013	-	-	-	309	276	456	670	789	876
2012	-	-	364	305	399	539	698	826	823
2011	-	491	288	387	521	653	746	800	779
2010	561	388	446	537	606	690	761	817	729
2009	544	735	714	754	818	792	861	806	785
2008	1.046	1.181	994	1.030	1.042	948	933	914	820
2007	1.338	1.240	983	1.062	984	900	865	848	745
2006	1.413	1.233	967	909	757	687	726	667	557
2005	1.143	1.036	742	762	605	556	565	628	509
2004	1.132	991	774	689	585	470	479	482	447
2003	1.104	852	634	532	443	394	380	377	333
2002	790	680	442	393	295	262	281	258	276
2001	651	543	346	311	241	185	191	206	187
2000	578	432	317	266	201	157	165	174	191
1999	456	356	224	199	177	152	169	166	182
1998	349	255	185	174	134	157	152	163	176
1997	212	183	133	106	111	89	94	100	89
1996	164	117	110	72	86	77	60	64	72
1995	109	101	77	68	52	60	63	58	64
1994	109	77	67	48	61	57	56	58	43
1993	67	64	49	47	32	45	47	41	47
1992	74	51	31	35	45	39	32	49	52
1991	44	49	32	24	34	45	30	30	33
1990	52	36	29	13	26	33	22	28	29
<1990	1.593	1.615	1.268	1.192	1.080	1.247	1.207	1.372	1.372

Bron: RDC, bewerking BOVAG

3.7 Invoer en uitvoer van motorfietsen (vervolg)

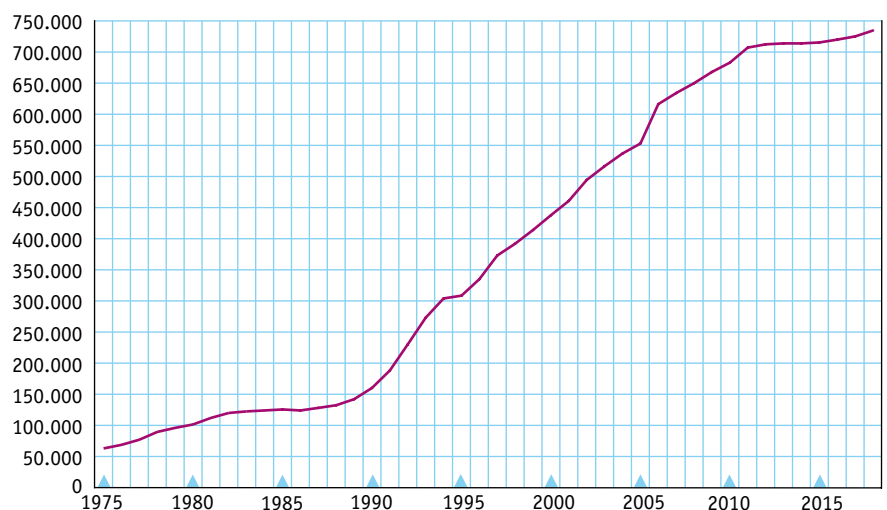
Export motorfietsen naar bouwjaar

	2010	2011	2012	2013	2014	2015	2016	2017	2018
Totaal	6.327	7.743	8.956	11.061	14.048	14.779	14.339	13.936	13.556
2018	-	-	-	-	-	-	-	-	142
2017	-	-	-	-	-	-	-	190	105
2016	-	-	-	-	-	-	180	92	50
2015	-	-	-	-	-	261	85	43	53
2014	-	-	-	-	242	61	51	57	67
2013	-	-	-	133	133	44	56	53	83
2012	-	-	70	191	41	44	60	63	72
2011	-	64	147	43	54	49	66	93	95
2010	182	45	52	62	74	59	78	100	99
2009	40	47	61	81	89	99	114	123	123
2008	47	62	86	103	132	111	128	173	174
2007	44	61	91	84	134	141	158	225	213
2006	45	76	101	79	118	131	187	214	215
2005	55	72	93	102	132	190	176	211	237
2004	61	78	92	128	170	223	227	248	318
2003	51	78	82	139	181	237	252	283	280
2002	59	102	117	160	198	289	282	348	352
2001	68	93	123	193	225	335	332	408	367
2000	106	124	160	200	323	407	365	477	483
1999	114	142	194	233	381	484	465	497	521
1998	121	150	203	274	348	457	434	493	478
1997	130	195	227	329	462	543	495	484	522
1996	160	221	296	339	507	590	572	530	569
1995	171	245	284	331	572	609	572	529	565
1994	185	274	305	378	611	597	589	545	516
1993	279	359	394	507	706	747	684	668	634
1992	335	349	407	511	637	710	654	616	571
1991	282	361	355	445	579	576	589	522	511
1990	236	304	328	429	484	500	447	400	394
<1990	3.556	4.241	4.688	5.587	6.515	6.285	6.041	5.250	4.747

Bron: RDC, bewerking BOVAG

3.8 Motorfietspark 1975 - 2018

Aantal (per 31 dec.)	Aantal (per 31 dec.)
1975	63.000
1976	68.700
1977	77.000
1978	89.500
1979	96.000
1980	101.500
1981	112.000
1982	120.000
1983	122.500
1984	124.000
1985	125.600
1986	124.000
1987	128.100
1988	132.400
1989	142.100
1990	160.177
1991	188.298
1992	230.245
1993	273.029
1994	304.000
1995	308.469
1996	335.000
1997	373.000
1998	392.000
1999	413.989
2000	437.798
2001	460.822
2002	494.450
2003	516.567
2004	536.934
2005	552.949
2006*	616.282
2007	634.135
2008	649.967
2009	668.000
2010	683.000
2011	707.140
2012	712.417
2013	713.917
2014	713.888
2015	715.392
2016	719.967
2017	725.091
2018	734.610



* Vanaf 2006 worden de parcijfers van het RDC gehanteerd. Deze cijfers hebben betrekking op zowel het actieve als het administratieve park.
Bron: CBS, RDC, RAI Vereniging

3.9 Motorfietspark naar bouwjaar; merk en cilinderinhoud per 1 januari 2019

Merk	2018	2017	2016	2015	2014	2013	2012	2011	2010	2009	2008	Ouder	Totaal
Totaal	13.107	13.104	13.563	13.014	12.493	11.680	12.829	14.067	16.028	19.417	24.182	571.126	734.610
Honda	912	1.265	1.680	1.353	1.569	1.799	1.935	1.865	1.963	2.333	3.407	151.829	171.910
Yamaha	2.003	1.883	2.015	1.967	1.631	1.155	1.290	1.601	2.062	2.946	3.209	95.477	117.239
Suzuki	1.147	1.163	1.218	1.248	1.193	956	1.230	1.618	2.104	2.949	4.017	76.876	95.719
BMW	2.083	2.167	2.191	2.147	2.338	1.982	2.231	2.315	2.709	2.620	2.869	61.203	86.855
Kawasaki	1.802	1.838	1.569	1.419	1.159	903	953	1.188	1.640	1.921	2.635	49.448	66.475
Harley-Davidson	1.070	1.054	1.131	1.176	1.180	1.196	1.337	1.379	1.471	1.774	2.159	38.626	53.553
Ducati	510	610	549	662	564	634	708	759	804	891	1.069	15.046	22.806
Triumph	671	667	712	610	680	883	929	1.019	707	912	1.042	9.444	18.276
KTM	1.312	1.143	1.046	957	890	926	837	724	622	806	960	5.680	15.903
Moto Guzzi	31	39	81	71	70	88	108	160	164	247	248	9.882	11.189
Aprillia	51	55	59	90	97	167	227	318	439	459	769	6.529	9.260
Piaggio	582	442	431	426	353	301	352	397	359	394	501	3.004	7.542
Vespa	1	-	1	-	-	-	1	-	-	-	2	3.530	3.535
Zuendapp	-	-	-	-	-	-	-	-	-	-	-	3.211	3.211
BSA	-	-	-	-	-	-	-	-	-	-	-	2.463	2.463
Kreidler	-	1	1	-	-	1	-	4	4	1	-	2.451	2.463
Husqvarna	162	139	135	115	140	94	83	61	81	98	97	1.042	2.247
Buell	-	-	-	-	-	-	2	7	102	173	201	1.547	2.032
Eigenbouw	-	-	-	-	-	-	-	-	-	-	1	2.025	2.026
Jawa	3	-	-	-	-	-	-	1	-	-	1	1.986	1.991
Laverda	-	-	-	-	-	-	-	-	-	-	-	1.754	1.754
Norton	-	-	2	-	-	-	-	3	1	-	-	1.684	1.690
MV Augusta	26	27	59	103	83	95	85	35	53	45	64	873	1.548
Heinkel	-	-	-	-	-	-	-	-	-	-	-	1.502	1.502
DKW	-	-	-	-	-	-	-	-	-	-	-	1.481	1.481
Kymco	82	116	100	162	119	73	95	118	149	116	65	116	1.311
Cagiva	1	-	1	1	-	-	1	3	5	10	24	1.262	1.308
Gilera	-	1	-	-	1	6	19	43	40	52	73	1.046	1.281
MZ	-	-	-	-	-	-	-	-	-	1	-	1.236	1.237
Matchless	-	-	-	-	-	-	-	-	-	-	-	1.069	1.069
Zelfbouw	11	17	21	21	16	27	42	53	61	87	83	371	810
NSU	-	-	-	-	-	-	-	-	-	-	-	765	765
Zundapp	-	-	-	-	-	-	-	-	-	-	-	674	674
Benelli	39	-	2	1	5	-	5	8	15	18	31	540	664
Peugeot	6	9	32	35	12	7	8	7	12	5	74	412	619
Indian	-	1	-	1	-	-	1	-	-	2	-	609	614
Royal Enfield	40	17	24	26	20	18	19	10	25	14	21	373	607
Ural	1	2	2	-	-	-	-	-	-	-	-	556	561
Sym	57	43	45	60	33	46	40	27	30	43	54	68	546
Moto Morini	-	-	1	-	1	-	3	2	16	58	24	432	537
Sparta	-	-	-	-	-	-	-	-	-	-	-	520	520
Lambretta	-	2	-	-	1	1	-	1	-	-	-	513	518
Overige merken	504	403	455	363	338	322	288	341	390	442	482	11.971	16.299

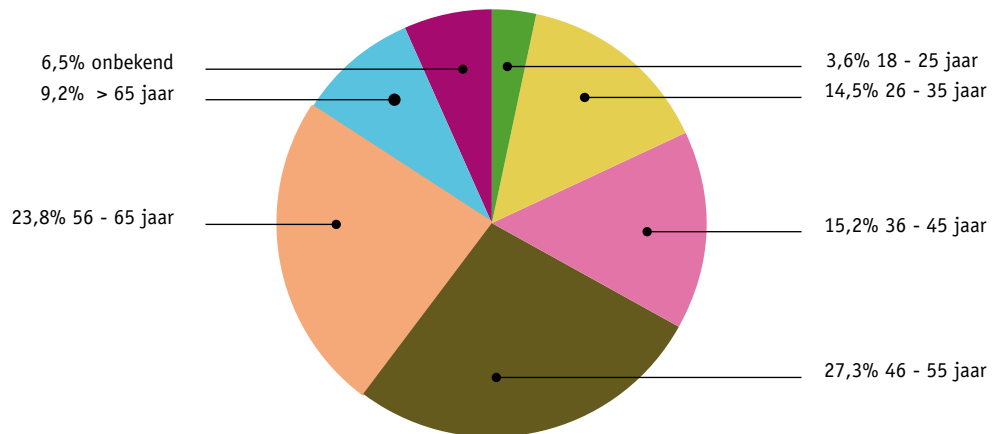
Vermeld zijn merken vanaf 500 stuks.

Cilinderinhoud	2018	2017	2016	2015	2014	2013	2012	2011	2010	2009	2008	Ouder	Totaal
Totaal	13.107	13.104	13.563	13.014	12.493	11.680	12.829	14.067	16.028	19.417	24.182	571.126	734.610
1-50 ccm	1	-	-	-	-	-	-	-	-	1	-	4.039	4.041
51-150 ccm	542	459	564	563	504	773	487	711	541	539	728	16.848	23.259
151-250 ccm	219	256	519	481	426	494	519	424	566	692	918	26.720	32.234
251-450 ccm	1.909	1.732	1.565	1.482	1.230	930	977	954	906	1.083	1.065	27.762	41.595
451-650 ccm	1.760	1.922	1.804	1.505	1.252	1.486	1.595	2.106	2.817	3.814	4.553	151.588	176.202
651-850 ccm	2.469	2.891	3.183	3.494	3.342	3.001	3.252	3.406	3.277	3.973	5.607	123.473	161.368
851-1000 ccm	1.562	1.504	1.329	959	822	750	1.070	1.305	1.918	3.118	3.697	84.716	102.750
> 1000 ccm	4.458	4.216	4.541	4.458	4.849	4.224	4.920	5.148	5.996	6.176	7.601	135.797	192.384
Onbekend	187	124	58	72	68	22	9	13	7	21	13	183	777

Bron: RDC, RAI Vereniging

3.10 Motorfietspark naar leeftijd van de eigenaar per 1 januari 2019 (in %)

2019	
Totaal	734.610
18-25 jaar	26.587
26-35 jaar	106.205
36-45 jaar	111.608
46-55 jaar	200.378
56-65 jaar	174.700
> 65 jaar	67.374
Onbekend	47.758



Bron: RDC, RAI Vereniging

3.11 Aantal behaalde motorfietsrijbewijzen

Jaar	Totaal	Jaar	Totaal	Jaar	Totaal	Jaar	Totaal
1985	26.120	1997	19.058	2005	19.642	2013*	18.634
1990	46.715	1998	18.605	2006	21.756	2014	19.380
1991	56.691	1999	17.986	2007	25.006	2015	22.288
1992	66.430	2000	23.677	2008	26.129	2016	24.924
1993	62.250	2001	29.361	2009	25.967	2017	27.138
1994	57.165	2002	31.781	2010	23.661	2018	28.757
1995	54.982	2003	28.052	2011	26.664		
1996	54.565	2004	22.601	2012	31.479		

*Invoering derde Europese Rijbewijsrichtlijn.

Bron: CBR

3.12 Motorrijbewijsbezit naar leeftijd

	2014	2015	2016	2017	2018	2019
Totaal	1.409.962	1.417.000	1.427.273	1.435.862	1.444.517	1.456.843
18 tot 20 jaar	1.555	566	610	596	741	749
20 tot 25 jaar	33.147	29.323	26.130	23.902	22.440	22.728
25 tot 30 jaar	65.738	67.142	69.021	70.106	70.650	70.462
30 tot 40 jaar	194.419	188.187	184.892	184.051	185.253	188.006
40 tot 50 jaar	401.992	383.219	363.934	344.468	325.220	306.665
50 tot 60 jaar	363.051	384.169	403.033	416.833	426.265	433.258
60 tot 65 jaar	102.023	108.658	116.923	126.137	135.849	147.260
65 tot 70 jaar	88.674	90.053	92.986	91.697	93.080	97.030
70 tot 75 jaar	70.783	71.403	70.146	74.416	78.083	80.336
75 jaar of ouder	88.580	94.280	99.598	103.656	106.936	110.349

Bron: RDC, bewerking BOVAG

3.13 Geregistreerde diefstal van motorfietsen

	2007	2008	2009	2010	2011	2012	2013	2014	2015	2016	2017	2018
Totaal	1.676	1.926	2.112	1.867	1.996	1.807	1.963	1.753	1.845	1.579	1.631	1.602

Bron: Landelijk Informatiecentrum Voertuigcriminaliteit (LIV), jaarcijfers 2018

3.14 België: park motorfietsen per merk op 1 januari 2019

Motorfietsen	Trikes	Quads	Totaal	Motorfietsen	Trikes	Quads	Totaal	Motorfietsen	Trikes	Quads	Totaal			
Totaal	459.148	4.108	23.888	487.144	Totaal	459.148	4.108	23.888	487.144	Totaal	459.148	4.108	23.888	487.144
Honda	86.501	19	112	86.632	Hyosung	535	-	6	541	Sachs	155	1	-	156
Yamaha	55.768	2	5.951	61.721	DKW	538	-	-	538	SWM	150	-	-	150
BMW	51.437	4	2	51.443	Gas Gas	533	-	5	538	Matchless	146	-	-	146
Piaggio	41.031	1.739	1	42.771	TGB	271	-	264	535	Bashan	-	-	141	141
Suzuki	38.962	-	967	39.929	Norton	512	-	-	512	Victory	140	-	-	140
Harley-Davidson	27.927	115	-	28.042	Jinlun	492	-	-	492	Garia	-	-	140	140
Kawasaki	25.624	-	832	26.456	Divers/Diversen	478	1	2	481	Enfield	134	-	-	134
Sym	13.466	-	401	13.867	Graf	462	-	-	462	Maico	124	-	-	124
Ducati	11.083	-	-	11.083	Indian	446	-	-	446	Linhai	5	-	117	122
Triumph	10.657	-	1	10.658	Orcal	417	-	-	417	Quadro	-	122	-	122
KTM	10.446	-	37	10.483	Paoletti Racing	2	-	400	402	Ural	120	-	-	120
Kymco	6.259	-	3.656	9.915	Goes	3	-	373	376	Shineray	20	-	98	118
Vespa	7.003	9	-	7.012	Sparta	370	-	-	370	Pasquali	118	-	-	118
Flandria	5.638	10	-	5.648	Valenti Racing	55	-	314	369	Jialing	115	-	-	115
Neco	3.658	-	-	3.658	J S F	363	-	-	363	Fosti	113	-	-	113
Aprilia	3.469	-	1	3.470	Brixton	362	-	-	362	KL	33	1	74	108
Moto Guzzi	3.194	-	-	3.194	Benelli	341	-	-	341	Aer Macchi	105	-	-	105
Bombardier	26	657	1.959	2.642	SV	12	-	329	341	Ossa	105	-	-	105
Peugeot	2.374	205	-	2.579	Garelli	328	-	-	328	Dinli	-	-	103	103
Skyteam	2.286	-	-	2.286	Galion	325	-	-	325	Socovel	102	-	-	102
Zundapp	2.126	-	-	2.126	MZ	309	-	-	309	Nox	9	-	91	100
Husqvarna	2.068	-	-	2.068	Rewaco	7	286	-	293	Archive Motorcycle	98	-	-	98
LML	1.943	-	-	1.943	Pobeda	276	4	-	280	Pioneer	86	-	12	98
CF Moto	111	-	1.525	1.636	Gowinn	277	-	-	277	Malagutti	96	-	-	96
Lambretta	1.595	-	-	1.595	Jonway	276	-	-	276	Adly	80	-	15	95
PGO	137	-	1.253	1.390	Lifan	265	-	10	275	Victoria	90	-	-	90
MBK	1.360	-	-	1.360	Laverda	274	-	-	274	Terrot	89	1	-	90
Daelim	1.264	-	-	1.264	Sherco	271	-	-	271	Adler	87	-	-	87
Mash	1.159	-	-	1.159	Moto Star	-	-	263	263	ISO	84	-	2	86
Zhemhua	1.119	7	5	1.131	Can-Am	1	7	254	262	AJS	85	-	-	85
Motobecane	1.095	-	-	1.095	HM	259	-	2	261	Quaddy	-	-	85	85
Kreidler	1.083	-	-	1.083	Husaberg	259	-	-	259	Innocenti	83	1	-	84
Razzo	1.054	-	-	1.054	Paoletti	-	-	250	250	Moto Morini	83	-	-	83
Jawa	999	1	-	1.000	Morini	243	-	-	243	AGM	75	-	6	81
Polaris	3	-	990	993	Derbi	223	-	14	237	Goupil	-	-	79	79
Hercules	982	-	-	982	Yiyiing	235	-	-	235	TM Racing	79	-	-	79
Divers/Buel	976	-	-	976	Boom	3	229	-	232	Artic Cat	-	-	77	77
Puch	904	-	-	904	Bultaco	207	-	-	207	Dresel	-	-	77	77
Royal Enfield	881	-	-	881	Fantic Motor	205	-	-	205	EML	15	59	-	74
MV Augusta	864	-	-	864	Dnepr	204	-	-	204	Rieju	73	-	-	73
Bullit	849	-	-	849	Benda	203	-	-	203	GSMoon	-	-	73	73
NSU	741	-	-	741	Novy	201	1	-	202	Dazoni	-	-	71	71
Beta	735	-	-	735	Superia	198	1	-	199	Nipponia	70	-	-	70
Znen	732	-	-	732	Masai	83	-	116	199	Eagle	-	-	68	68
Sarolea	706	-	-	706	Zero Motorcycles	195	-	-	195	Leonart	66	-	-	66
Gillet	700	-	-	700	Rap	190	-	-	190	TWN	64	-	-	64
FN	690	7	-	697	Acma	190	-	-	190	Borile	1	-	63	64
BSA	670	-	-	670	Aeon	1	-	187	188	Secma	-	1	62	63
Jincheng	624	-	-	624	Turbho	184	-	-	184	Regal-Raptor	63	-	-	63
Stotz	615	-	-	615	Heinkel	179	3	1	183	Ride	62	-	-	62
Cagiva	613	-	-	613	Minor/Royal Nord	180	-	-	180	Kinroad	13	-	48	61
Gilera	608	-	-	608	Access	-	-	176	176	Qingqi	59	-	1	60
CZ	582	-	-	582	Mondial	175	-	-	175	Hanway	60	-	-	60
Renault	2	-	544	546	Benzhou	172	-	-	172	Overig	4.355	615	1.018	5.988
Keeway	545	-	-	545	SMC	1	-	164	165					
Montesa	544	-	-	544	KSR Moto	159	-	-	159					

Bron: FEBIAC

3.15 België: verkoop nieuwe motorfietsen naar merk (2018)

Totaal	24.704	Suzuki	796	Benelli	142
Yamaha	3.105	Kymco	794	Beta	132
BMW	3.071	Ducati	622	Indian	127
Honda	2.713	Husqvarna	398	Peugeot	127
Piaggio	2.267	Bullit	359	Mondial	114
Kawasaki	1.830	Neco	284	Aprillia	111
Harley-Davidson	1.655	Mash	251	Archive Motorcycle	101
KTM	1.515	CF Moto	235	Moto Guzzi	88
Sym	1.016	Brixton	226	Overige	1.332
Triumph	938	Orcal	195		
		Royal Enfield	160		

Bron: FOD Mobiliteit en Transport - FEBIAC

3.16 Italië: productie motorfietsen en scooters

	2008	2009	2010	2011	2012	2013	2014	2015	2016	2017	2018
Totaal	470.000	366.000	343.100	329.500	265.000	253.910	214.420	228.425	240.914	249.356	252.455
51 - 125 cc	141.000	112.800	95.000	83.000	72.000	58.695	76.986	94.750	86.708	95.707	92.634
126 - 200 cc	76.000	61.200	41.600	62.200	33.000	42.198	21.058	24.281	20.941	20.624	20.161
201 - 500 cc	111.000	115.800	116.400	88.900	75.000	78.226	50.663	40.720	66.357	66.606	77.902
> 500 cc	142.000	76.200	90.100	95.400	85.000	74.791	65.713	68.674	66.908	66.419	61.758

Bron: ANCMA

3.17 Japan: productie motorfietsen

	51-125 cc	126-250 cc	> 250 cc	Totaal		51-125 cc	126-250 cc	> 250 cc	Totaal
1983	1.524.142	469.560	712.694	2.706.396	2001	598.551	260.269	858.227	1.717.047
1984	1.059.762	429.902	660.854	2.150.518	2002	543.094	241.356	741.882	1.526.332
1985	1.373.423	469.728	678.346	2.521.497	2003	376.800	235.499	760.534	1.372.833
1986	759.164	336.771	587.672	1.683.607	2004	304.622	271.126	832.387	1.408.135
1987	617.678	324.380	498.408	1.440.466	2005	260.343	279.274	953.419	1.493.036
1988	661.592	355.212	472.187	1.488.991	2006	149.868	276.043	1.039.229	1.465.140
1989	585.972	310.052	490.204	1.386.228	2007	178.827	269.689	963.245	1.411.761
1990	686.734	270.304	506.637	1.463.675	2008	128.381	192.863	742.667	1.063.911
1991	807.397	285.281	595.697	1.688.375	2009	57.424	125.384	353.676	536.484
1992	1.053.167	279.707	682.959	2.015.833	2010	80.630	108.950	387.082	576.662
1993	1.182.554	231.159	637.079	2.050.792	2011	64.507	104.436	365.108	534.051
1994	1.062.560	237.386	550.421	1.850.367	2012	39.569	91.925	373.093	504.587
1995	1.038.938	217.738	544.760	1.801.436	2013	27.670	88.108	372.591	488.369
1996	831.226	238.162	569.836	1.639.224	2014	31.529	93.536	395.424	520.489
1997	817.284	275.847	648.631	1.741.762	2015	30.886	76.945	348.125	455.956
1998	783.646	271.378	742.149	1.797.173	2016	31.465	73.194	356.558	461.217
1999	532.909	237.706	801.406	1.572.021	2017	33.665	78.993	404.176	516.834
2000	630.221	297.433	851.191	1.778.845	2018	59.451	61.658	389.854	510.963

Bron: JAMA

3.18 Europese Unie: verkoop nieuwe motorfietsen

	2009	2010	2011	2012	2013	2014	2015	2016	2017	2018
Totaal EU	1.165.826	1.058.913	891.719	822.970	740.976	798.459	891.219	1.009.529	913.723	1.004.063
Italië	404.767	315.830	253.631	206.053	153.941	156.431	172.073	195.290	204.579	219.694
Frankrijk	200.017	205.099	144.467	159.560	147.915	153.324	153.242	163.335	162.808	177.460
Spanje	133.768	135.259	119.404	97.453	92.678	111.460	132.536	155.003	136.180	159.946
Duitsland	135.335	125.372	126.936	127.669	129.605	141.623	151.661	174.624	140.667	156.108
Groot-Brittannië	81.064	81.657	79.380	80.244	80.951	91.942	105.717	119.889	97.713	100.439
Griekenland	67.439	60.843	44.700	31.466	28.522	30.951	32.468	38.632	27.473	32.575
Portugal	12.998	19.102	18.911	17.133	14.510	15.335	17.611	19.760	24.809	28.326
Oostenrijk	23.364	24.712	22.665	24.950	25.996	25.155	24.891	29.763	24.893	26.038
België	25.379	25.028	25.047	23.267	20.644	20.681	21.577	23.621	21.390	23.936
Polen	8.934	8.462	8.957	7.747	7.394	9.848	23.865	25.823	15.025	14.550
Tsjechië	7.214	4.940	6.056	6.975	4.984	12.441	13.424	14.086	12.330	13.946
Nederland	14.315	12.216	10.827	10.093	9.570	10.354	11.688	12.872	13.057	13.891
Zweden	11.956	10.989	8.216	7.724	7.800	8.378	9.422	13.220	9.716	10.367
Slowakije	2.331	2.324	1.963	1.939	2.840	-	5.309	5.565	4.923	5.281
Denemarken	5.171	4.064	2.066	4.053	1.870	1.936	2.417	3.139	2.806	3.415
Finland	7.051	7.750	5.680	5.636	3.943	3.467	3.157	3.022	2.829	3.207
Hongarije	4.169	2.836	831	1.966	1.778	-	2.093	2.204	2.274	3.051
Kroatië	4.717	2.851	3.073	552	-	-	1.511	1.811	2.216	2.781
Slovenië	3.795	2.658	2.139	2.042	2.380	1.707	1.855	2.074	2.269	2.347
Luxemburg	1.636	1.405	1.306	1.183	1.566	1.734	1.654	1.783	1.838	2.007
Roemenië	-	-	479	553	521	-	648	952	1.115	1.525
Ierland	1.619	1.042	829	742	441	360	1.022	1.420	1.311	1.371
Letland	361	312	472	498	477	589	595	642	624	791
Estland	468	480	299	364	409	449	489	609	511	595
Litouwen	3.890	229	276	222	241	294	294	390	367	416
Cyprus	3.460	2.912	2.527	2.074	-	-	-	-	-	-
Malta	608	541	582	812	-	-	-	-	-	-

Bron: ACEM

3.19 Europa: motorfietspark

	2009	2010	2011	2012	2013	2014	2015	2016	2017	2018
Totaal Europa	21.780.933	22.890.311	23.214.178	23.208.092	23.022.262	24.234.817	23.930.002	20.031.489	26.132.137	16.738.095
België	376.311	390.141	400.646	411.372	417.126	424.891	433.160	442.109	449.303	459.151
Bulgarije	-	70.000	74.000	78.000	82.000	-	-	-	105.988	-
Cyprus	30.358	32.079	23.864	23.000*	39.969	26.578	25.802	26.414	27.242	-
Denemarken	147.339	148.766	148.817	149.665	150.360	151.542	153.411	156.311	158.377	160.823
Duitsland	3.556.348	3.827.894	3.908.072	3.843.155	3.851.920	3.912.049	3.966.134	-	4.241.225	-
Estland	18.626	19.671	21.000	22.842	24.800	26.975	29.053	31.255	32.978	34.600
Finland	215.157	225.504	235.240	243.479	249.600	255.460	258.465	265.960	269.729	274.049
Frankrijk	1.784.000	2.205.000	1.847.781	1.674.147	1.327.909	1.743.009	1.497.135	1.324.657	2.518.220	-
Griekenland	1.025.678	1.499.133	1.534.902	1.556.435	1.568.596	1.592.929	1.619.621	1.653.528	1.656.657	1.538.491
Hongarije	141.956	142.251	147.382	151.346	157.178	161.540	162.828	162.148	167.413	176.070
Ierland	39.552	38.145	36.531	35.106	36.623	36.573	36.974	38.023	39.873	40.198
Italië	6.118.098	6.310.000	6.440.000	6.482.796	6.481.770	6.505.620	6.544.000	6.606.844	6.689.911	6.780.733
Kroatië	63.691	62.210	64.782	58.006	58.311	59.643	62.988	65.366	69.148	-
Letland	33.590	17.188	17.385	17.879	18.587	19.807	21.241	20.329	22.166	23.713
Litouwen	36.562	38.995	41.349	43.605	45.983	23.374	26.651	28.784	31.112	-
Luxemburg	15.551	15.753	16.225	16.528	17.226	17.890	18.569	19.485	20.601	21.672
Malta	9.097	7.761	8.373	8.473	16.901	18.400	18.222	23.227	-	-
Nederland	668.000	683.000	707.140	712.417	713.917	713.888	715.392	719.967	725.091	734.610
Oostenrijk	376.880	392.806	409.675	430.842	456.151	467.956	482.765	526.116	518.394	536.964
Polen	974.906	1.013.014	1.069.195	1.107.260	1.153.169	1.189.527	1.271.644	1.355.140	1.427.115	-
Portugal	218.883	216.004	215.539	222.558	231.096	237.805	255.865	282.417	331.014	-
Roemenië	-	-	-	93.622	101.622	107.338	112.866	-	120.512	-
Slovenië	46.185	48.686	49.887	50.999	51.936	54.631	58.083	61.131	64.330	67.145
Slowakije	55.443	59.563	59.563	60.063	74.101	80.791	88.652	95.267	102.810	-
Spanje	2.606.674	2.628.656	2.798.043	2.852.297	2.891.204	2.972.165	3.079.463	3.211.397	3.327.048	3.459.760
Tsjechië	817.576	446.107	463.497	495.835	512.975	1.016.978	561.241	589.836	613.428	-
Groot-Brittannië	1.275.600	1.234.400	1.330.300	1.224.849	1.108.800	1.216.200	1.384.950	1.270.200	1.179.488	1.193.532
Zweden	320.681	277.940	280.746	284.212	284.969	288.517	313.255	316.796	299.505	300.356
Totaal EU	20.996.921	22.009.441	22.309.246	22.279.740	22.076.466	23.353.697	23.198.430	19.292.707	25.208.678	15.801.867
Zwitserland	642.777	651.207	665.870	679.822	687.990	699.219	710.022	720.381	729.149	739.344
IJsland	-	9.651	9.922	10.135	10.213	10.306	-	-	-	-
Liechtenstein	-	3.420	3.490	3.569	3.770	3.946	3.946	-	4.251	4.348
Noorwegen	141.235	146.592	151.650	156.826	161.823	167.649	17.604	18.401	190.059	192.536
Totaal EVA	784.012	810.870	830.932	850.352	863.796	881.120	731.572	738.782	923.459	936.228

Bron: ACEM

Dit is een publicatie van:
Stichting BOVAG-RAI Mobiliteit
Postbus 74800, 1070 DM Amsterdam
Tel. 020 - 504 49 49
www.bovag.nl
www.raivereniging.nl



VERENIGING