

Mobiliteit in Cijfers

Tweewielers 2020 - 2021



Mobiliteit in Cijfers Tweewielers

2020 - 2021



Dit is een uitgave van:
Stichting BOVAG-RAI Mobiliteit
Postbus 74800, 1070 DM Amsterdam
Tel. 020 - 504 49 49
www.bovag.nl
www.raivereniging.nl

Voor u ligt de 2020-2021 uitgave 'Tweewielers' van Mobiliteit in Cijfers. Deze uitgave van Stichting BOVAG-RAI Mobiliteit brengt de Nederlandse markt voor motorfietsen, fietsen, brom- en snorfietsen nauwkeurig in kaart.

Ook treft u de ontwikkelingen aan die spelen in de ons omringende landen. Mobiliteit in Cijfers Tweewielers verschijnt, samen met Mobiliteit in Cijfers Auto's, ieder jaar.

Beide edities leveren goed onderbouwd cijfermateriaal dat onontbeerlijk is voor het maken van afgewogen beleidsbeslissingen.

Stichting BOVAG-RAI Mobiliteit
Amsterdam, oktober 2020

Disclaimer

Mobiliteit in Cijfers en Kerncijfers zijn uitingen van de Stichting BOVAG-RAI Mobiliteit. De Stichting BOVAG-RAI Mobiliteit spant zich in om de inhoud van de gedrukte uitingen en de website www.bovagrai.info jaarlijks te actualiseren. Ondanks deze zorg en aandacht is het mogelijk dat inhoud onvolledig en/of onjuist is. De op de website en in drukwerk getoonde informatie wordt aangeboden zonder enige vorm van garantie. Kopiëren, verspreiden en elk ander gebruik van deze materialen is niet toegestaan zonder schriftelijke toestemming van Stichting BOVAG-RAI Mobiliteit.

1. Fietsen Nederland

1.1	Verkoop nieuwe fietsen	5
1.2	Verkoop nieuwe fietsen naar categorie	5
1.3	Verkoop nieuwe fietsen naar categorie (in €)	5
1.4	Verkoop nieuwe fietsen naar prijsklasse (in %)	5
1.5	Plaats van aankoop nieuw aangeschafte fietsen (in %)	6
1.6	Fietsenpark (schatting)	6
1.7	Productie, in- en uitvoer van fietsen	6
1.8	Invoer van fietsen naar herkomst	7
1.9	Uitvoer van fietsen naar bestemming	7
1.10	Invoer van frames naar herkomst	7
1.11	Verhouding aantal nieuw of tweedehands verkochte fietsen (in %)	8
1.12	Percentage fietsers dat voor- en achterlicht voert (2003 - 2020)	8
1.13	Verkopen speed pedelecs	9
1.14	Park speed pedelecs	10
1.15	Vervoersprestatie per Nederlander: fiets	11
1.16	Gemiddeld aantal fietskilometers per inwoner in een jaar, naar reismotief	11
1.17	Geregistreerde diefstal van fietsen	11
1.18	Lengte van fietspaden	12

Fietsen internationaal

1.19	Europese Unie: verkoop nieuwe fietsen, incl. elektrische fietsen	13
1.20	Europese Unie: productie fietsen	13
1.21	Europese Unie: verkoop elektrische fietsen	14

2. Brom- en snorfietsen Nederland

2.1	Verkoop nieuwe brom- en snorfietsen	15
2.2	Verkoop nieuwe bromfietsen naar merk	15
2.3	Verkoop nieuwe snorfietsen naar merk	16
2.4	Verkoop nieuwe brom- en snorfietsen naar brandstof	17
2.5	Verkoop nieuwe brom- en snorfietsen naar leeftijd van de eigenaar (in %)	17
2.6	Bromfietspark naar bouwjaar per 1 januari 2020	18
2.7	Snorfietspark naar bouwjaar per 1 januari 2020	19
2.8	Brom- en snorfietspark	20
2.9	Invoer van brom- en snorfietsen naar herkomst	20
2.10	Uitvoer van bromfietsen naar bestemming	20
2.11	Geregistreerde diefstal van brom- en snorfietsen	20
2.12	Aantal behaalde bromfietsrijbewijzen	21

Bromfietsen internationaal

2.13	Europa: verkoop nieuwe brom- en snorfietsen	22
2.14	Europa: brom- en snorfietspark	23

3. Motorfietsen Nederland

3.1	Verkoop nieuwe motorfietsen	24
3.2	Verkoop nieuwe motorfietsen naar merk	24
3.3	Verkoop nieuwe motorfietsen naar merk en model 2019	24
3.4	Verkoop nieuwe motorfietsen naar segment	25
3.5	Verkoop nieuwe motorfietsen naar cilinderinhoud	26
3.6	Verkoop nieuwe motorfietsen naar leeftijd van de eigenaar	26
3.7	Verkoop gebruikte motorfietsen	27
3.8	In- en uitvoer van motorfietsen	27
3.9	Motorfietspark 1975 - 2019	28
3.10	Motorfietspark naar bouwjaar, merk en cilinderinhoud per 1 januari 2020	29
3.11	Motorfietspark naar leeftijd van de eigenaar per 1 januari 2020	30
3.12	Aantal behaalde motorfietsrijbewijzen	30
3.13	Motorrijbewijsbezit naar leeftijd	30
3.14	Geregistreerde diefstal van motorfietsen	30

Motorfietsen internationaal

3.15	België: verkoop nieuwe motorfietsen naar merk (2019)	31
3.16	Italië: productie motorfietsen en scooters	31
3.17	Japan: productie motorfietsen	31
3.18	Europese Unie: verkoop nieuwe motorfietsen	32
3.19	Europa: motorfietspark	32

1.1 Verkoop nieuwe fietsen

(x 1.000)	2014	2015	2016	2017	2018	2019	+/-
Totaal nieuwe fietsen	1.051	983	928	957	1.011	1.007	-0,4%
Waarvan e-bikes	223	276	269	294	409	423	3%

Bron: GfK, bewerking RAI Vereniging

1.2 Verkoop nieuwe fietsen naar categorie

(x 1.000)	2014	2015	2016	2017	2018	2019	+/-
Totaal nieuwe fietsen	1.051	983	928	957	1.011	1.007	-0,4%
Stadsfiets	534	410	399	399	341	331	-3%
Elektrische fiets	223	276	269	294	409	423	3%
Kinderfiets	121	138	111	116	107	110	3%
Hybride incl. tracking bike	71	49	56	51	44	40	-9%
Overig (incl. racefietsen, MTB/ATB, vouwfietsen)	102	111	93	97	111	106	-5%

Bron: GfK, bewerking RAI Vereniging

1.3 Verkoop nieuwe fietsen naar categorie (in €)

Waarde in euro's incl. BTW (x 1.000)	2014	2015	2016	2017	2018	2019	+/-
Totaal nieuwe fietsen	886.605	899.020	936.829	976.034	1.220.291	1.252.448	2,6%
Stadsfiets	301.264	222.426	229.253	224.900	206.194	206.995	-
Elektrische fiets	414.166	513.654	534.403	572.979	823.353	868.029	5%
Kinderfiets	27.905	27.827	27.834	29.605	26.969	27.419	2%
Hybride incl. tracking bike	58.990	44.932	49.232	44.584	39.133	33.426	-15%
Overig (incl. racefietsen, MTB/ATB, vouwfietsen)	84.281	90.181	96.107	103.966	124.642	116.578	-6%

Bron: GfK, bewerking RAI Vereniging

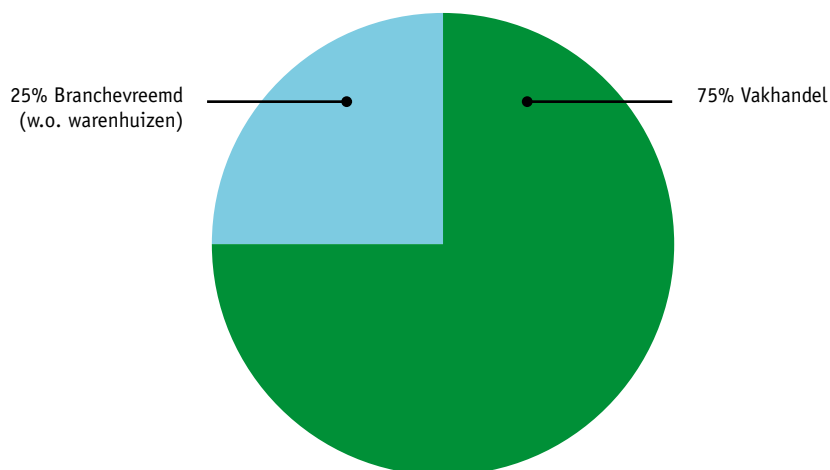
1.4 Verkoop nieuwe fietsen naar prijsklasse (in %)

	2014	2015	2016	2017	2018	2019	+/-
Totaal	100	100	100	100	100	100	
t/m € 300	14	12	11	11	12	9	-25%
€ 301 t/m € 499	17	17	16	19	14	11	-21%
€ 500 t/m € 699	22	21	22	21	19	17	-10%
€ 700 t/m € 899	20	16	15	13	13	13	-
€ 900 t/m € 1.499	-	-	-	10	11	12	9%
€ 1.500 t/m € 2.099	-	-	-	12	12	15	25%
€ 2.100 t/m € 2.399	-	-	-	6	7	8	14%
€ 2.400 t/m € 2.699	-	-	-	4	5	6	20%
≥ € 2.700	-	-	-	4	7	8	14%
Gem. aankoopbedrag (€)	844	914	1.010	1.020	1.207	1.243	3%
Gem. aankoopbedrag vakhandel (€)	974	1.058	1.091	1.086	1.222	1.323	8%

Bron: GfK, bewerking RAI Vereniging

1.5 Plaats van aankoop nieuw aangeschafte fietsen (in %)

	2014	2015	2016	2017	2018	2019	+/-
Totaal	100	100	100	100	100	100	
Vakhandel	71	70	76	79	76	75	-1%
Branchevreemd (w.o. warenhuizen)	29	30	24	21	24	25	4%



Bron: GfK, bewerking RAI Vereniging

1.6 Fietsenpark (schatting)

2000	17,8 miljoen	
2005	18,0 miljoen	
2006	18,0 miljoen	
2007	18,0 miljoen	
2008	18,0 miljoen	
2009	19,0 miljoen	
2010	20,0 miljoen	
2011	20,8 miljoen	
2012	22,3 miljoen	waarvan circa 1 miljoen e-bikes
2013	22,3 miljoen	waarvan circa 1 miljoen e-bikes
2014	22,5 miljoen	waarvan circa 1,2 miljoen e-bikes
2015	22,7 miljoen	waarvan circa 1,3 miljoen e-bikes
2016	22,8 miljoen	waarvan circa 1,4 miljoen e-bikes
2017	22,8 miljoen	waarvan circa 1,8 miljoen e-bikes
2018	22,9 miljoen	waarvan circa 2,1 miljoen e-bikes
2019	22,9 miljoen	waarvan circa 2,4 miljoen e-bikes

Bron: GfK, bewerking RAI Vereniging

1.7 Productie, in- en uitvoer van fietsen

(x miljoen)	2014	2015	2016	2017	2018	2019*	+/-
Productie	1,0	1,0	1,0	1,0	1,0	1,2	20%
Invoer	2,0	2,1	2,5	2,3	2,2	3,0	36%
	3,0	3,1	3,5	3,3	3,2	4,2	31%
Uitvoer	1,4	1,5	1,5	1,5	1,4	2,1	50%
Beschikbaar	1,6	1,6	2,0	1,8	1,8	2,1	17%

* Voorlopige cijfers

Bron: CBS, bewerking BOVAG

1.8 Invoer van fietsen naar herkomst

	2014		2015		2016		2017		2018		2019*		+/-	
	Aantal	Waarde x € 1.000	Aantal	Waarde x € 1.000	Aantal	Waarde x € 1.000	Aantal	Waarde x € 1.000	Aantal	Waarde x € 1.000	Aantal	Waarde x € 1.000	Aantal	Waarde
Totaal	1.876.081	388.779	1.882.983	433.366	1.937.958	430.198	2.109.537	478.312	2.174.561	491.584	2.966.035	595.979	36%	21%
w.v.														
EU	1.225.602	231.281	1.325.863	263.356	1.386.357	261.991	1.523.770	318.227	1.414.599	293.785	2.091.339	360.892	48%	23%
Niet-EU	650.479	157.498	557.120	170.010	551.601	168.207	585.767	160.085	759.962	197.799	874.696	235.087	15%	19%

Invoer van elektrische fietsen naar herkomst

	2014		2015		2016		2017		2018		2019*		+/-	
	Aantal	Waarde x € 1.000	Aantal	Waarde x € 1.000	Aantal	Waarde x € 1.000	Aantal	Waarde x € 1.000	Aantal	Waarde x € 1.000	Aantal	Waarde x € 1.000	Aantal	Waarde
Totaal	116.524	70.818	207.650	106.324	516.127	202.692	218.547	180.665	408.758	368.018	509.699	535.572	25%	46%
w.v.														
EU	5.574	5.246	53.521	35.887	148.166	78.089	46.428	40.272	207.182	195.644	329.814	338.982	59%	73%
Niet-EU	110.950	65.572	154.129	70.437	367.961	124.603	172.119	140.393	201.576	172.374	179.885	196.590	-11%	14%

1.9 Uitvoer van fietsen naar bestemming

	2014		2015		2016		2017		2018		2019*		+/-	
	Aantal	Waarde x € 1.000	Aantal	Waarde x € 1.000	Aantal	Waarde x € 1.000	Aantal	Waarde x € 1.000	Aantal	Waarde x € 1.000	Aantal	Waarde x € 1.000	Aantal	Waarde
Totaal	1.375.928	643.567	1.433.596	734.743	1.346.104	722.896	1.289.368	678.662	1.071.278	601.206	1.069.630	665.096	-	11%
w.v.														
EU	1.352.392	640.246	1.423.588	731.747	1.339.283	720.004	1.283.034	675.603	1.038.940	579.486	1.041.987	642.296	-	11%
Niet-EU	23.536	3.321	10.008	2.996	6.821	2.892	6.334	3.059	32.338	21.720	27.643	22.800	-15%	5%

Uitvoer van elektrische fietsen naar bestemming

	2014		2015		2016		2017		2018		2019*		+/-	
	Aantal	Waarde x € 1.000	Aantal	Waarde x € 1.000	Aantal	Waarde x € 1.000	Aantal	Waarde x € 1.000	Aantal	Waarde x € 1.000	Aantal	Waarde x € 1.000	Aantal	Waarde
Totaal	32.426	53.276	43.160	60.032	100.289	150.083	173.022	234.354	402.099	503.780	491.947	675.215	22%	34%
w.v.														
EU	31.846	52.844	42.248	58.640	99.014	148.387	172.505	233.613	372.146	455.821	452.133	605.666	21%	33%
Niet-EU	580	432	912	1.392	1.275	1.696	517	741	29.953	47.959	39.814	69.549	33%	45%

1.10 Invoer van frames naar herkomst

	2014		2015		2016		2017		2018		2019*		+/-	
	Aantal	Waarde x € 1.000	Aantal	Waarde x € 1.000	Aantal	Waarde x € 1.000	Aantal	Waarde x € 1.000	Aantal	Waarde x € 1.000	Aantal	Waarde x € 1.000	Aantal	Waarde
Totaal	1.452.918	76.305	1.078.242	94.297	792.346	83.169	952.765	99.046	1.040.034	101.792	1.077.136	122.724	4%	21%
w.v.														
EU	6.792	444	63.673	2.684	12.186	566	32.989	1.258	28.588	1.964	46.764	3.349	64%	71%
Niet-EU	1.446.126	75.861	1.014.569	91.613	780.160	82.603	919.776	97.788	1.011.446	99.828	1.030.372	119.375	2%	20%

* Voorlopige cijfers.

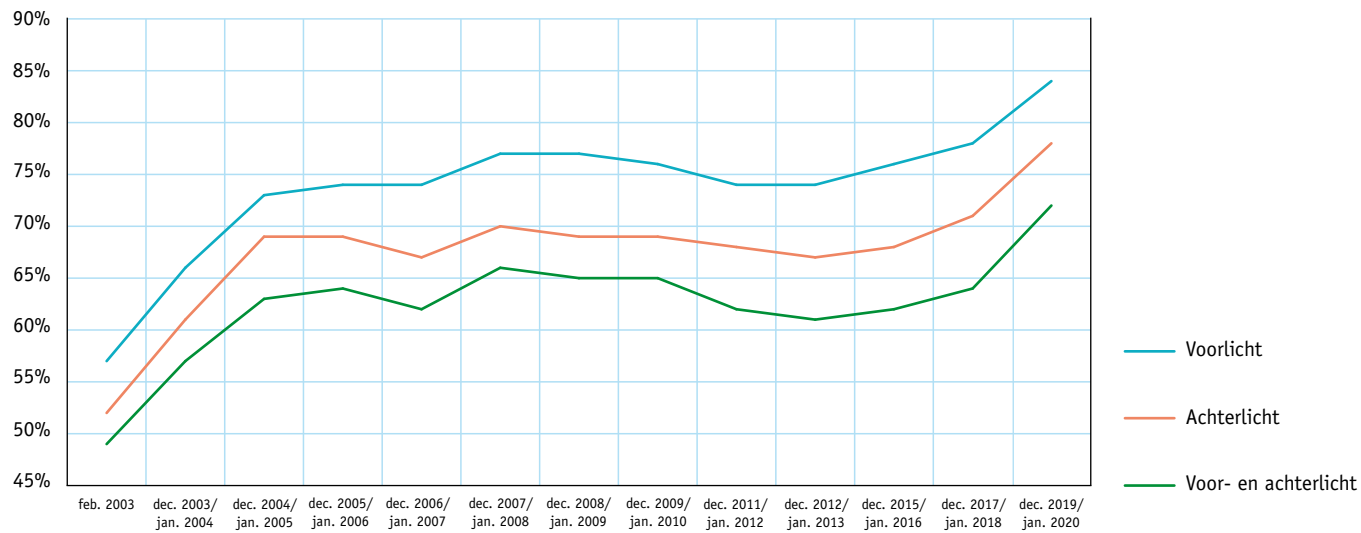
Bron 1.8 t/m 1.10: CBS, bewerking BOVAG

1.11 Verhouding aantal nieuw of tweedehands verkochte fietsen (in %)

	2014	2015	2016	2017	2018	2019	+/-
Totaal	100	100	100	100	100	100	
Nieuw	58	59	63	67	66	68	4%
Tweedehands	42	41	37	33	34	32	-7%

Bron: GfK, bewerking BOVAG

1.12 Percentage fietsers dat voor- en achterlicht voert (2003 - 2020)



Bron: RWS, Lichtvoering fietsers 2019/2020

1.13 Verkopen speed pedelecs

	2014	2015	2016	2017	2018	2019	+/-
Totaal	2.377	3.473	3.458	4.653	3.087	4.008	29,8%
Stromer	211	472	714	1.864	973	1.728	78%
Riese und Mueller	739	902	824	792	533	567	6%
Gazelle	22	127	519	469	205	380	85%
Rad Power Bikes	-	-	-	7	153	205	34%
Qwic	-	-	-	-	109	175	61%
Accell Nederland	-	79	126	124	123	169	37%
Klever	-	7	23	79	112	162	45%
Dutch ID	-	12	-	12	42	130	251%
Specialized	103	65	81	59	141	126	-11%
Flyer	-	2	21	48	125	103	-18%
Giantco	-	-	5	55	46	97	111%
SXT	-	-	-	-	8	69	763%
Trek	1	66	22	14	35	56	60%
Kalkhoff	65	119	104	79	18	34	89%
Zeg	56	33	52	63	4	25	525%
Nonoiz	-	-	1	70	37	16	-57%
Diamant	2	44	32	90	58	15	-74%
Stevens	22	58	52	14	7	12	71%
Winora-Steiger GmbH	41	25	53	99	27	12	-56%
Sparta	1.053	1.389	665	463	31	9	-71%
Haibike	-	-	1	-	1	7	600%
Chihui	-	-	-	-	-	5	-
Hercules	-	2	3	1	1	4	300%
Lynx Aps	4	19	31	57	61	4	-93%
Bulls	-	-	-	-	-	3	-
BH	4	4	14	8	4	2	-50%
Celli Bikes	-	-	-	-	-	2	-
Shen Ze	-	-	-	-	1	2	100%
Victoria	26	27	18	12	1	2	100%
Etricks	-	-	-	-	-	1	-
Fairly	-	-	-	2	-	1	-
Focus	15	13	13	4	-	1	-
Forca	-	-	-	-	-	1	-
G-Bike	-	-	-	-	-	1	-
HNF-Nicolai	-	-	-	-	-	1	-
HP Velotechnik	-	-	1	-	1	1	=
M1-Sporttechnik	-	-	2	10	10	1	-90%
Raleigh	-	-	-	-	-	1	-
Cube Bikes	-	-	5	15	2	-	-
Grace	12	5	9	22	6	-	-
Hero Eco Ltd	-	2	3	1	-	-	-
KTM Fahrrad GmbH	-	-	3	-	1	-	-100%
Moustache Bikes	1	1	4	1	1	-	-100%
Rover Bikes	-	-	14	1	-	-	-
Swiss-Urbanbikes	-	-	1	-	1	-	-100%

Bron: RDC, bewerking RAI Vereniging

1.14 Park speed pedelecs

Per 1 januari	2015	2016	2017	2018	2019	2020	+/-
Totaal	2.790	6.151	9.450	13.403	15.986	18.645	16,6%
Stromer	223	676	1.379	3.144	4.036	5.387	33%
Riese und Mueller	818	1.702	2.508	3.184	3.666	4.097	12%
Sparta	1.188	2.529	3.149	3.386	3.371	3.236	-4%
Gazelle	23	145	655	1.094	1.258	1.531	22%
Accell Nederland	-	79	204	299	408	543	33%
Specialized	158	210	274	296	424	501	18%
Klever	-	8	31	110	220	363	65%
Kalkhoff	74	188	265	300	294	311	6%
Flyer	-	6	29	73	252	305	21%
Dutch ID	-	12	54	177	327	298	-9%
Qwic	-	-	-	-	109	266	144%
Zeg	97	133	184	241	249	262	5%
Diamant	2	42	73	162	216	224	4%
Giantco	-	-	5	60	106	190	79%
Trek	1	66	85	93	124	167	35%
Lynx Aps	4	23	52	105	165	164	-1%
Stevens	22	80	130	140	146	150	3%
Cannondale	-	28	91	128	149	143	-4%
Nonoiz	-	-	1	71	106	117	10%
Victoria	28	57	77	94	98	97	-1%
Hercules	117	109	104	82	69	65	-6%
Grace	13	19	28	51	60	61	2%
Focus	15	27	31	35	34	35	3%
BH	5	8	21	28	32	33	3%
Cube Bikes	1	-	5	20	21	21	-
M1-Sporttechnik GmbH	-	-	2	12	21	18	-14%
Haibike	-	-	1	1	5	12	140%
Moustache Bikes	1	2	5	6	7	8	14%
Mo-Tech	-	-	-	-	-	7	-
Lehe	-	-	-	-	-	5	-
Hero Eco Ltd	-	2	4	5	5	4	-20%
HP Velotechnik	-	-	1	1	3	4	33%
Bulls	-	-	-	-	-	3	-
Raleigh	-	-	1	1	2	3	50%
Shen Zhe	-	-	-	-	1	3	200%
Celli Bikes	-	-	-	-	-	2	-
Swiss-Urban Bikes	-	-	1	2	2	2	-
Chihui	-	-	-	-	-	1	-
Etricks	-	-	-	-	-	1	-
Fairly	-	-	-	2	-	1	-
Forca	-	-	-	-	-	1	-
G-Bike	-	-	-	-	-	1	-
HNF-Nicolai	-	-	-	-	-	1	-
SXT	-	-	-	-	-	1	-

Bron: RDC, bewerking RAI Vereniging

1.15 Vervoersprestatie per Nederlander: fiets

Jaar	Aantal km (x 1 mln)	Aantal inwoners	Aantal km/ per jaar/per inw	Aantal km/ per inw/per dag
1991	1.330	15.010.000	886	2,43
1992	1.330	15.129.000	879	2,41
1993	1.300	15.239.000	853	2,34
1994	1.340	15.342.000	873	2,39
1995	1.436	15.424.000	931	2,55
1996	1.352	15.494.000	872	2,39
1997	1.466	15.567.000	942	2,58
1998	1.366	15.654.000	872	2,39
1999	1.381	15.760.000	876	2,40
2000	1.372	15.864.000	865	2,37
2001	1.365	15.987.000	854	2,34
2002	1.300	16.193.000	803	2,20
2003	1.388	16.258.000	854	2,34
2004	1.439	16.292.000	883	2,42
2005	1.494	16.306.000	916	2,51
2006	1.473	16.334.000	902	2,47
2007	1.487	16.358.000	909	2,49
2008	1.444	16.485.787	876	2,40
2009	1.585	16.574.989	956	2,62
2010	1.441	16.655.799	865	2,37
2011	1.501	16.730.349	897	2,57
2012	1.480	16.779.719	882	2,52
2013	1.517	16.827.775	902	2,47
2014	1.632	16.829.289	970	2,79
2015	1.501	16.900.726	888	2,55
2016	1.462	16.979.120	861	2,47
2017	1.442	17.081.507	844	2,43
2018*	1.840	17.181.084	1.155	3,16

*Met ingang van 2018 heeft het CBS de onderzoeksopzet naar vervoersprestaties in Nederland aangepast. Hierdoor is een trendbreuk ontstaan en zijn vergelijkingen met voorgaande jaren moeilijk te maken.
Bron: CBS, bewerking BOVAG

1.16 Gemiddeld aantal fietskilometers per inwoner in een jaar, naar reismotief

	2013	2014	2015	2016	2017	2018*
Totaal	861	970	888	861	844	1.155
Van en naar werkadres	180	197	188	190	196	247
Sport, hobby, horecabezoek	181	197	196	190	184	242
Volgen onderwijs/cursus en kinderopvang	144	165	156	163	145	-
Winkelen, boodschappen doen	118	133	122	114	116	128
Toeren/wandelen	82	116	82	78	82	209
Visite/logeren	89	96	89	78	72	-
Diensten/verzorging	20	23	20	16	18	-
Zakelijk bezoek in werksfeer	5	6	6	4	4	-
Overige reismotieven	42	37	29	28	27	329

*Met ingang van 2018 heeft het CBS de onderzoeksopzet naar vervoersprestaties in Nederland aangepast. Hierdoor is een trendbreuk ontstaan en zijn vergelijkingen met voorgaande jaren moeilijk te maken.
Bron: CBS, bewerking BOVAG

1.17 Geregistreerde diefstal van fietsen

	2014	2015	2016	2017	2018*	2019*	+/-
Totaal	110.945	106.875	96.675	78.870	68.190	66.690	-2,2%

* Voorlopige cijfers
Bron: CBS, bewerking BOVAG

1.18 Lengte van fietspaden

Totaal Nederland	34.600
Groningen	1.600
Friesland	2.000
Drenthe	2.100
Overijssel	2.800
Flevoland	1.500
Noord-Holland	4.200
Zuid-Holland	4.800
Utrecht	1.800
Noord-Brabant	5.000
Gelderland	5.000
Limburg	2.000
Zeeland	1.400

Bron: Fietsersbond

1.19 Europese Unie: verkoop nieuwe fietsen, incl. elektrische fietsen

(x 1.000)	2014	2015	2016	2017	2018	2019	+/-
Totaal	20.236	20.753	19.606	n.b.	20.023	19.800	-1,1%
Duitsland	4.100	4.350	4.050	3.850	4.180	4.310	3%
Frankrijk	2.978	2.996	3.035	2.783	2.706	2.652	-2%
Groot-Brittannië	3.630	3.514	3.050	2.914	2.209	2.613	18%
Italië	1.696	1.654	1.679	1.688	1.595	1.713	7%
Spanje	1.089	1.104	1.115	1.116	1.130	1.261	12%
Polen	1.094	1.190	1.200	n.b.	1.045	1.010	-3%
Nederland	1.051	988	931	961	1.014	1.007	-1%
België	567	461	540	n.b.	744	761	2%
Zweden	584	598	576	n.b.	533	522	-2%
Denemarken	470	500	456	n.b.	580	518	-11%
Tsjechië	333	380	350	n.b.	560	500	-11%
Roemenië	370	400	410	n.b.	635	450	-29%
Oostenrijk	401	390	397	n.b.	457	439	-4%
Portugal	340	360	350	n.b.	395	372	-6%
Finland	300	300	300	n.b.	250	277	11%
Ierland	91	91	80	n.b.	260	248	-5%
Hongarije	44	216	221	n.b.	200	230	15%
Litouwen	50	258	113	n.b.	150	160	7%
Griekenland	199	185	166	n.b.	151	159	5%
Slowakije	38	38	40	n.b.	160	134	-16%
Slovenië	240	240	240	n.b.	350	118	-66%
Kroatië	333	333	94	n.b.	350	118	-66%
Bulgarije	82	62	79	77	94	74	-21%
Estland	62	62	60	n.b.	115	48	-58%
Letland	40	40	30	n.b.	100	37	-63%
Luxemburg	10	10	10	n.b.	20	33	65%
Cyprus	33	22	22	n.b.	21	25	19%
Malta	11	11	11	n.b.	19	11	-42%

Bron: CONEBI, bewerking RAI Vereniging

1.20 Europese Unie: productie fietsen

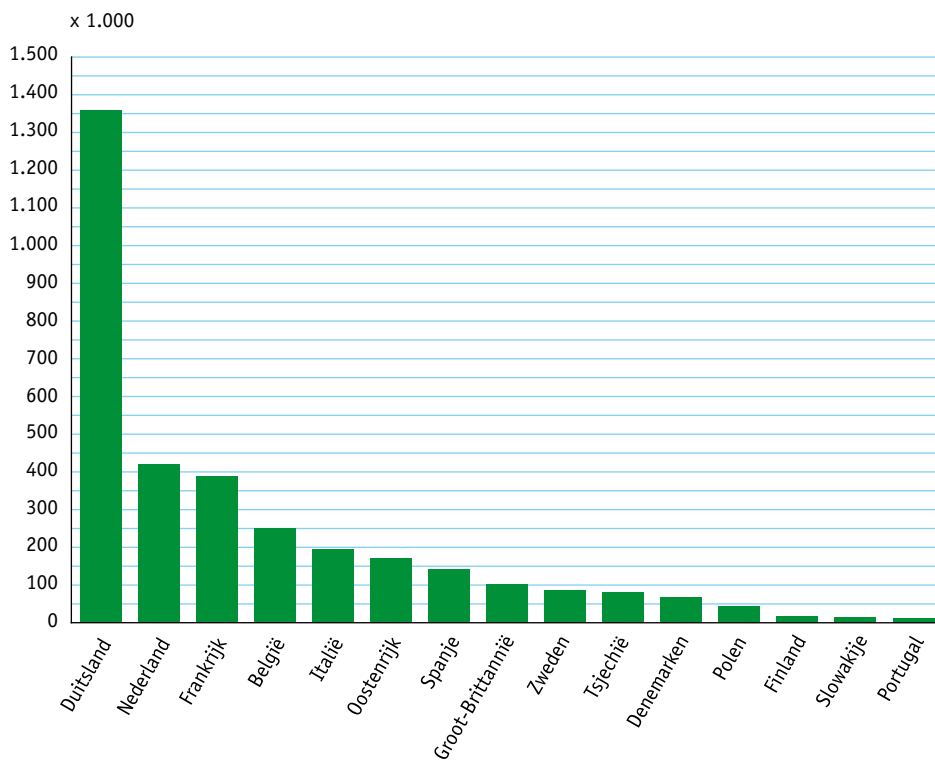
(x 1.000)	2014	2015	2016	2017	2018	2019	+/-
Totaal	11.085	12.107	12.666	12.180	12.266	13.606	10,9%
Italië	2.729	2.344	2.339	2.555	2.492	2.940	18%
Duitsland	2.139	2.186	1.971	1.733	1.855	1.842	-1%
Portugal	720	1.904	1.904	n.b.	n.b.	n.b.	n.b.
Polen	991	1.210	1.150	n.b.	n.b.	n.b.	n.b.
Bulgarije	950	940	948	794	n.b.	n.b.	n.b.
Roemenië	820	900	900	n.b.	n.b.	n.b.	n.b.
Nederland	n.b.	n.b.	775	n.b.	n.b.	n.b.	n.b.
Frankrijk	630	720	720	n.b.	n.b.	n.b.	n.b.
Hongarije	370	398	402	n.b.	n.b.	n.b.	n.b.
Spanje	356	355	351	370	270	n.b.	n.b.
Tsjechië	333	350	350	n.b.	n.b.	n.b.	n.b.
Slowakije	210	21	200	n.b.	n.b.	n.b.	n.b.
Oostenrijk	138	158	153	n.b.	n.b.	n.b.	n.b.
Litouwen	323	258	114	n.b.	n.b.	n.b.	n.b.
Griekenland	108	103	112	n.b.	n.b.	n.b.	n.b.
Zweden	83	86	83	n.b.	n.b.	n.b.	n.b.
Groot-Brittannië	52	53	83	90	117	137	17%
België	99	82	75	45	52	48	-8%
Finland	34	34	30	n.b.	n.b.	n.b.	n.b.
Slovenië	-	5	4	n.b.	n.b.	n.b.	n.b.
Denemarken	-	-	3	n.b.	n.b.	n.b.	n.b.

Bron: CONEBI, bewerking RAI Vereniging

1.21 Europese Unie: verkoop elektrische fietsen

x 1.000	2014	2015	2016	2017	2018	2019	+/-
Totaal	1.140	1.358	1.667	n.b.	2.772	3.397	22,4%
Duitsland	480	535	605	n.b.	980	1.360	39%
Nederland	223	276	273	n.b.	409	423	3%
Frankrijk	78	102	134	n.b.	338	388	15%
België	130	141	168	n.b.	259	251	-3%
Italië	51	56	124	n.b.	173	195	13%
Oostenrijk	50	77	87	n.b.	150	171	14%
Spanje	18	25	40	n.b.	110	143	30%
Groot-Brittannië	50	40	75	n.b.	61	101	66%
Zweden	18	30	45	n.b.	103	86	-17%
Tsjechië	-	1	15	n.b.	17	80	371%
Denemarken	20	50	45	n.b.	55	68	24%
Polen	4	4	10	n.b.	35	45	29%
Finland	15	15	20	n.b.	15	17	13%
Slowakije	-	-	2	n.b.	5	14	180%
Portugal	1	1	3	n.b.	24	13	-46%
Slovenië	-	-	1	n.b.	3	8	167%
Roemenië	-	1	2	n.b.	5	5,8	16%
Ierland	-	-	3	n.b.	3,5	5,3	51%
Litouwen	-	-	4	n.b.	10	5	-50%
Hongarije	1	1	2	n.b.	5	5	0%
Luxemburg	-	1	3	n.b.	3	3,5	6%
Kroatië	-	-	1	n.b.	1	3	200%
Griekenland	1	1	2	n.b.	2,2	2,3	5%
Estland	-	-	2	n.b.	3	1,5	-40%
Letland	-	-	1	n.b.	1	1	0%
Malta	-	-	1	n.b.	1	0,5	-50%
Bulgarije	-	-	-	n.b.	0,1	0,5	400%
Cyprus	-	1	1	n.b.	1	0,1	-90%

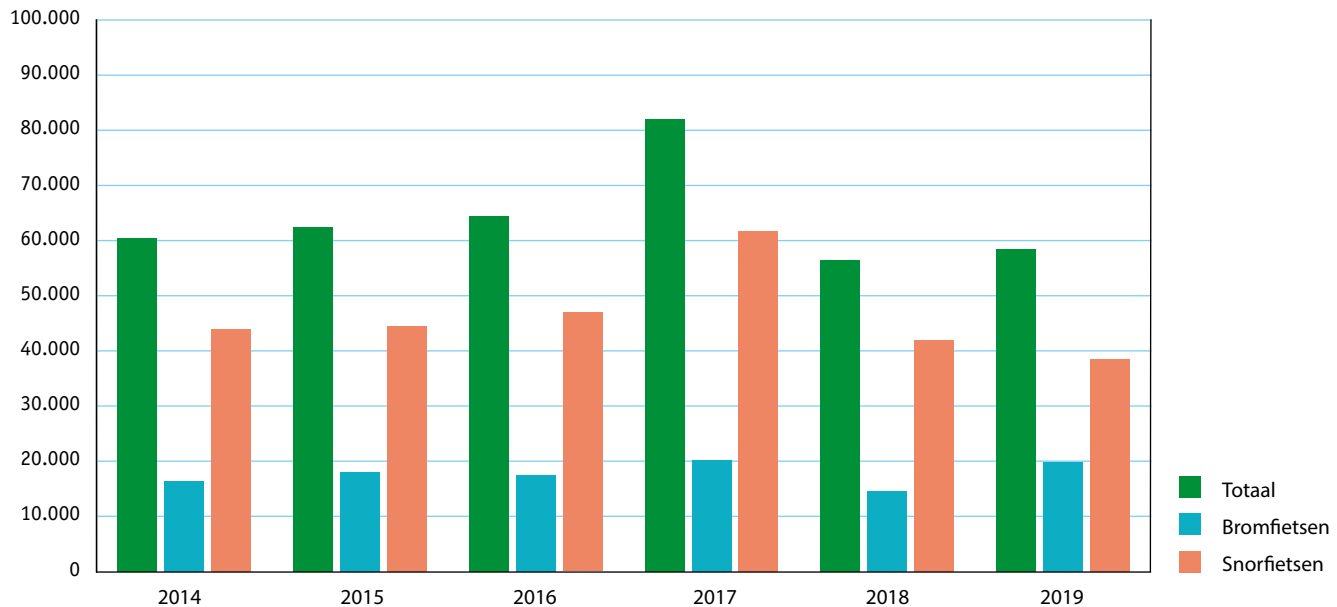
2019



Bron: CONEBI, bewerking RAI Vereniging

2.1 Verkoop nieuwe brom- en snorfietzen

	2014	2015	2016	2017	2018	2019	+/-
Totaal	60.579	62.502	64.301	81.719	56.556	58.448	3,3%
Bromfietzen	16.394	17.901	17.301	20.133	14.553	19.930	37%
Snorfietzen	44.185	44.601	47.000	61.586	42.003	38.518	-8%



Aantallen zijn exclusief speed pedelecs.

Bron: RDC, bewerking RAI Vereniging

2.2 Verkoop nieuwe bromfietzen naar merk

	2014	2015	2016	2017	2018	2019	+/-
Totaal	16.394	17.901	17.301	20.133	14.553	19.930	36,9%
Sym	2.425	2.728	2.873	3.748	3.878	4.790	24%
Piaggio	2.893	3.745	3.409	3.687	2.795	3.991	43%
Kymco	3.255	3.528	3.023	2.960	1.559	1.924	23%
Peugeot	1.231	1.165	1.095	1.285	751	1.237	65%
Niu	-	-	-	54	467	982	110%
La Souris	253	384	470	859	570	816	43%
AGM	1.100	1.288	1.254	934	669	714	7%
BTC	156	602	750	833	596	618	4%
Senzo	4	137	310	376	323	431	33%
Yamaha	1.056	939	898	747	453	429	-5%
GTS	-	-	-	-	309	352	14%
Hanway	2	8	80	219	104	277	166%
Iva	235	223	247	203	104	253	143%
Mash	-	-	2	180	202	216	7%
MPI	-	-	-	-	5	173	-
E-Max	3	28	116	148	179	161	-10%
Aprilia	131	140	198	175	90	148	64%
Derbi	117	170	172	174	110	143	30%
Govecs	192	134	1	10	3	126	-
Super Soco	-	-	-	-	66	121	83%
Turbho	406	331	497	695	125	108	-14%
Elveco	-	-	8	109	79	105	33%
Beta	41	26	17	78	50	102	104%
Orion	42	48	67	188	42	95	126%
DJJD	-	-	-	-	2	84	-
Momo	-	-	-	-	12	82	583%

Vervolg op volgende pagina.

2.2 Verkoop nieuwe bromfietsen naar merk (vervolg)

	2014	2015	2016	2017	2018	2019	+/-
Totaal	16.394	17.901	17.301	20.133	14.553	19.930	36,9%
Berini	121	122	121	123	76	81	7%
Ecooter	-	-	-	-	1	70	-
DTS	-	-	-	-	-	68	-
Tianying	-	3	3	1	1	65	-
Tol	-	-	3	15	39	58	49%
Tieju	34	21	33	43	30	55	83%
Monasso	-	-	-	-	26	52	100%
Overige merken	2.697	2.131	1.654	2.289	837	1.003	20%

Aantallen zijn exclusief speed pedelecs.

Bron: RDC, bewerking RAI Vereniging

2.3 Verkoop nieuwe snorfietsen naar merk

	2014	2015	2016	2017	2018	2019	+/-
Totaal	44.185	44.601	47.000	61.586	42.003	38.518	-8,3%
Piaggio	11.326	12.592	14.444	17.567	12.618	9.888	-22%
Sym	5.853	5.291	4.904	7.985	6.549	5.955	-9%
La Souris	1.134	1.563	1.921	4.361	3.001	2.607	-13%
BTC	507	2.467	4.177	5.653	3.418	2.213	-35%
AGM	3.769	3.354	3.647	4.289	2.121	2.035	-4%
Peugeot	2.771	2.610	2.439	3.357	1.622	1.971	22%
GTS	-	-	-	6	1.789	1.640	-8%
Niu	-	-	-	89	1.119	1.392	24%
Senzo	16	676	1.175	1.594	1.549	1.343	-13%
Luqi	-	-	-	-	316	1.250	296%
Kymco	3.612	4.023	3.346	3.371	1.446	1.109	-23%
Turbho	2.004	1.653	2.590	4.043	858	656	-24%
Iva	1.250	1.018	1.118	1.251	385	591	54%
Berini	591	662	664	1.048	488	542	11%
Tianying	-	119	16	3	103	423	311%
DJJD	-	-	-	-	50	407	714%
I-Coco	-	-	-	-	-	356	-
Super Soco	-	-	-	-	1	297	-
I-Goo	-	-	-	47	382	269	-30%
Momo	-	-	-	-	63	262	316%
Tym	-	-	324	195	221	258	17%
Killerbee	343	417	364	505	140	182	30%
Riya	228	287	785	1.156	532	177	-67%
Wlie	106	51	-	2	60	168	180%
Ecooter	-	-	-	-	-	147	-
Capri	142	159	215	347	253	138	-45%
Gerray	40	97	83	98	82	111	35%
Lifan	-	-	-	-	44	111	152%
DTS	-	-	-	-	-	110	-
RSO	-	-	-	-	27	98	263%
Rieju	-	-	-	-	97	90	-7%
Monasso	-	-	-	19	149	88	-41%
Evomaxx	-	-	-	36	115	86	-25%
Ebretti	35	42	50	100	56	78	39%
Puviter	-	-	-	-	5	77	-
Ecomfort	-	-	-	-	11	66	500%
Emco	131	120	180	155	88	60	-32%
Shansu	-	-	-	-	3	57	-
Jinyi	-	-	-	-	-	56	-
E-Coco	-	-	-	-	144	55	-62%
Overige merken	10.327	7.400	4.558	4.309	2.098	1.099	-48%

Aantallen zijn exclusief speed pedelecs.

Bron: RDC, bewerking RAI Vereniging

2.4 Verkoop nieuwe brom- en snorfietsen naar brandstof

Bromfietsen							
	2014	2015	2016	2017	2018	2019	+/-
Totaal	16.394	17.901	17.301	20.133	14.553	19.930	36,9%
Benzine	15.893	17.511	16.978	19.387	13.160	17.109	30%
LPG	-	1	1	3	-	-	-
Hybride	4	1	-	1	-	-	-
Full EV	496	388	322	741	1.393	2.821	102,5%

Bron: RDC, bewerking RAI Vereniging

Snorfietsen							
	2014	2015	2016	2017	2018	2019	+/-
Totaal	44.185	44.601	47.000	61.586	42.003	38.518	-8,3%
Benzine	42.011	42.787	45.716	59.797	38.174	32.623	-14%
LPG	-	-	-	-	1	-	-100%
Hybride	-	5	3	1	-	-	-
Full EV	2.174	1.809	1.280	1.786	3.828	5.895	54%

Bron: RDC, bewerking RAI Vereniging

2.5 Verkoop nieuwe brom- en snorfietsen naar leeftijd van de eigenaar (in %)

Bromfietsen						
	2014	2015	2016	2017	2018	2019
Totaal	100	100	100	100	100	100
tot 18 jaar	5,9	6,7	7,0	6,0	7,3	7,4
18-25 jaar	9,1	8,8	10,4	11,3	12,6	13,5
26-35 jaar	11,2	10,6	11,4	11,8	12,2	13,3
36-45 jaar	18,8	16,6	15,6	13	14,5	13,8
46-55 jaar	27,9	25,8	26,3	23,0	23,9	24,6
56-65 jaar	13,1	13,1	12,7	11,0	11,6	11,8
> 65 jaar	4,1	4,4	4,3	4,0	4,5	4,7
Onbekend	9,9	14,1	12,4	20	13,3	10,9

Bron: RDC, bewerking RAI Vereniging

Snorfietsen						
	2014	2015	2016	2017	2018	2019
Totaal	100	100	100	100	100	100
tot 18 jaar	2,9	4,2	5,0	3,8	4,2	4,7
18-25 jaar	11,8	14,0	15,5	13,9	14,9	15,1
26-35 jaar	13,1	12,8	13,5	12,9	13,6	12,6
36-45 jaar	18,5	16,8	15,6	13,5	14,7	14,7
46-55 jaar	25,5	24,7	25,0	22,4	25,2	24,7
56-65 jaar	14,6	14,1	13,1	11,5	12,9	12,9
> 65 jaar	9,1	8,6	8,4	6,3	7,9	7,7
Onbekend	4,5	4,8	4,0	15,7	6,5	7,7

Bron: RDC, bewerking RAI Vereniging

2.6 Bromfietspark naar bouwjaar per 1 januari 2020

	2019	2018	2017	2016	2015	2014	2013	2012	2011	2010	Ouder	Totaal
Totaal	17.499	14.173	19.060	15.791	15.713	13.898	11.758	13.192	16.721	22.489	252.508	412.802
Piaggio	3.564	2.701	3.527	3.166	3.329	2.513	2.284	2.564	3.442	4.353	27.860	59.303
Peugeot	1.010	743	1.247	1.057	1.095	1.116	1.002	1.308	1.729	1.894	32.408	44.609
Kymco	1.694	1.525	2.865	2.812	3.211	2.807	2.198	2.354	2.546	3.376	17.186	42.574
Sym	4.223	3.821	3.582	2.672	2.477	2.169	1.765	1.736	2.223	3.470	10.503	38.641
Yamaha	371	450	722	867	868	947	885	1.090	1.457	2.138	26.082	35.877
Honda	26	60	240	197	231	407	464	348	86	109	16.727	18.895
Puch	1	-	-	-	-	2	-	-	1	-	18.491	18.495
Aprilia	138	88	172	196	131	114	157	182	340	577	15.954	18.049
Zundapp	1	-	-	-	-	-	-	-	-	1	10.918	10.920
Tomos	-	8	41	44	69	69	89	184	284	384	9.659	10.831
Kreidler	-	-	2	2	5	8	14	30	65	73	8.710	8.909
Gilera	-	-	55	55	42	40	69	82	132	157	6.617	7.249
Derbi	128	112	177	195	177	124	128	157	366	533	4.994	7.091
AGM	603	634	864	1.042	890	755	440	382	267	409	374	6.660
Vespa	-	-	-	1	-	1	1	-	1	1	3.826	3.831
Znen	1	16	282	212	375	553	348	318	371	341	576	3.393
BTC	504	578	779	684	527	120	41	49	79	7	-	3.368
Boatian	1	3	12	15	30	50	75	131	304	505	2.215	3.341
Malaguti	4	1	12	6	8	11	26	49	175	218	2.660	3.170
La Souris	677	546	811	414	328	196	105	41	-	-	-	3.118
Sparta	-	-	-	-	-	1	-	-	-	-	2.681	2.682
Beta	91	50	76	16	28	34	44	55	74	122	2.014	2.604
Turbho	93	121	625	454	296	352	218	156	83	-	-	2.398
TGB	1	-	13	8	25	24	44	37	75	122	1.893	2.242
Suzuki	1	-	-	-	-	1	-	-	-	1	2.088	2.091
Rieju	43	30	41	32	19	31	22	41	70	122	1.530	1.981
Keeway	1	2	4	10	18	19	34	45	77	215	1.415	1.840
Niu	1.089	468	55	1	-	-	-	-	-	-	-	1.613
Berini	56	75	116	107	103	95	106	115	114	144	534	1.565
Iva	217	97	183	232	199	194	174	89	34	73	-	1.492
Fosti	-	1	1	2	3	7	61	98	267	386	649	1.475
CPI	-	-	5	2	19	7	11	15	24	25	1.333	1.441
Sky Team	28	19	36	44	70	64	47	99	84	138	809	1.438
Senzo	336	317	351	275	115	3	-	-	-	-	1	1.398
Hyosung	-	-	-	-	-	-	-	-	-	1	1.392	1.393
Yiyiing	-	2	13	19	49	58	44	117	138	170	713	1.323
Benzhou	2	1	6	9	35	57	69	139	147	148	667	1.280
Batavus	-	-	-	1	-	-	-	-	-	-	1.211	1.212
Motorhispania	-	-	2	2	4	2	3	8	5	19	804	849
Jincheng	-	-	-	3	1	1	-	-	1	2	758	766
Generic	1	-	12	8	16	21	22	44	53	72	494	743
Orion	95	39	182	56	42	33	22	12	23	55	119	678
E-Max	161	177	148	115	8	3	8	7	9	4	-	640
Hanway	238	99	214	77	9	2	-	-	-	-	-	639
Italjet	-	-	-	-	-	-	-	-	-	-	635	635
Qingqi	-	-	2	1	-	1	1	5	10	27	582	629
Santini	14	10	9	10	21	31	46	61	134	223	65	624
NSU	-	-	-	-	-	-	-	-	-	-	606	606
GTS	291	300	-	-	-	-	-	-	-	-	-	591
Mash	197	198	175	2	-	-	-	-	-	-	-	572
Killerbee	29	9	44	35	43	32	30	31	80	99	54	486
Longjia	-	2	367	51	12	8	2	1	1	3	32	479
Benelli	-	1	1	1	3	2	-	2	6	11	440	467
Rover Bikes	-	-	3	9	4	8	14	33	56	78	259	464
Riya	40	96	94	108	48	17	16	2	-	-	2	423
Zhongyu	-	-	2	-	-	2	1	6	18	14	375	418
Overige merken	1.529	773	890	464	730	786	628	969	1.270	1.669	12.593	22.301

Vermeld zijn merken vanaf 400 stuks.

Bron: RDC, bewerking RAI Vereniging

2.7 Snorfietspark naar bouwjaar per 1 januari 2020

	2019	2018	2017	2016	2015	2014	2013	2012	2011	2010	Ouder	Totaal
Totaal	33.066	40.724	58.803	44.274	41.292	40.428	39.935	44.623	50.128	50.993	268.808	713.074
Piaggio	8.775	11.929	16.090	12.936	10.953	9.861	10.432	10.484	11.479	9.641	30.726	143.306
Peugeot	1.718	1.609	3.343	2.412	2.548	2.679	2.950	3.557	4.265	3.452	51.077	79.610
Sym	5.147	6.485	7.838	4.843	5.211	5.669	5.525	6.337	6.712	7.663	17.952	79.382
Tomos	28	272	480	998	1.045	938	1.074	1.834	2.576	3.467	59.634	72.346
Kymco	917	1.429	3.247	3.196	3.817	3.426	3.153	3.628	3.441	4.021	13.656	43.931
AGM	1.704	2.066	4.155	3.483	3.142	3.504	3.031	2.212	1.985	2.135	1.717	29.134
Znen	20	146	892	671	1.560	3.321	2.588	2.542	2.848	3.529	3.656	21.773
BTC	1.829	3.348	5.442	3.969	2.293	452	170	270	309	23	-	18.105
Gilera	-	-	-	2	-	1	2	3	2	3	18.035	18.048
Turbho	580	841	3.908	2.491	1.581	1.841	1.577	1.158	566	-	-	14.543
La Souris	2.079	2.870	4.176	1.802	1.414	1.003	685	198	-	-	-	14.227
Fosti	6	4	17	27	26	56	415	721	1.977	2.811	4.679	10.739
Yamaha	27	37	330	375	419	432	467	551	251	388	6.538	9.815
Puch	-	-	-	-	-	1	-	-	-	1	8.987	8.989
Iva	488	377	1.205	1.080	959	1.127	1.102	835	816	468	9	8.466
Vespa	-	-	1	1	-	-	1	1	-	1	7.079	7.084
Benzhou	2	6	35	50	135	471	524	853	1.318	696	1.925	6.015
Senzo	1.027	1.517	1.527	1.122	625	12	-	-	-	-	-	5.830
Berini	462	474	1.020	622	604	519	524	491	381	177	178	5.452
Baotian	1	2	21	25	39	37	85	258	599	994	3.299	5.360
Killerbee	181	137	489	346	398	319	386	349	516	774	588	4.483
Sparta	3	6	54	72	154	216	-	-	-	-	3.896	4.401
Saxonette	-	-	-	-	-	-	-	-	-	-	3.862	3.862
TGB	-	-	12	12	21	25	29	43	76	111	3.373	3.702
Yiyiing	1	17	31	55	250	354	363	614	570	721	655	3.631
GTS	1.411	1.768	6	-	-	-	-	-	-	-	-	3.185
Riya	154	523	1.107	741	251	199	77	27	-	-	-	3.079
Zhongneng	-	1	2	7	4	4	2	9	14	27	2.689	2.759
Vom	-	2	5	99	137	97	272	915	877	352	-	2.756
Aprilia	4	2	11	3	8	32	94	112	218	293	1.809	2.586
Niu	1.357	1.110	89	-	-	-	-	-	-	-	-	2.556
Santini	13	41	53	77	113	174	277	304	543	694	169	2.458
Black'n Roll	-	-	12	89	129	85	14	56	182	264	1.542	2.373
Sachs Bike	-	-	5	7	13	47	132	334	728	673	386	2.325
Nimoto	18	13	132	187	511	455	271	291	45	-	-	1.923
Keeway	2	-	3	6	18	31	46	71	124	266	1.217	1.784
Solex	-	-	-	-	-	-	-	-	-	-	1.696	1.696
Rover Bikes	-	1	17	35	14	12	63	127	255	361	729	1.614
Derbi	1	1	4	8	8	49	163	105	135	177	792	1.443
Luqi	1.127	312	-	-	-	-	-	-	-	-	-	1.439
Capri	111	247	324	204	134	125	81	74	118	-	1	1.419
Velosolex	-	-	-	-	-	-	-	-	-	-	1.352	1.352
CPI	-	-	4	3	12	6	7	14	12	26	1.247	1.331
Viraggio	1	-	4	3	5	20	81	114	256	286	542	1.312
Ebretti	78	55	97	48	34	33	134	198	160	237	138	1.212
Lintex	1	-	4	1	6	13	63	89	347	683	2	1.209
Motormaniam	2	1	2	-	-	-	6	2	9	12	1.041	1.075
Honda	-	4	23	12	4	32	68	45	18	12	818	1.036
Emco	58	85	152	178	118	122	188	67	46	1	-	1.015
Malaguti	-	-	-	-	3	4	10	66	307	347	250	987
Govecs	8	304	184	42	36	94	99	111	77	-	-	955
Luuko	4	4	2	4	13	37	256	144	307	158	23	952
Evader	4	1	9	3	11	27	48	123	251	162	292	931
Modena	-	-	-	1	5	10	40	88	156	224	401	925
Edwards	-	-	-	3	10	9	14	93	285	505	5	924
Overige merken	3.717	2.677	2.239	1.923	2.501	2.447	2.346	4.105	3.971	4.157	10.146	40.229

Vermeld zijn merken vanaf 900 stuks.

Bron: RDC, bewerking RAI Vereniging

2.8 Brom- en snorfietspark

Per 31 december	Bromfietspark	Snorfietspark	Totaal
2006	403.506	308.306	711.812
2007	445.140	347.134	792.274
2008	486.940	394.084	881.024
2009	545.058	444.261	989.319
2010	569.035	498.702	1.067.737
2011	562.293	559.680	1.121.973
2012	557.484	575.573	1.133.057
2013	521.222	604.697	1.125.919
2014	447.200	573.012	1.020.212
2015	444.652	603.086	1.047.738
2016	441.360	635.083	1.076.443
2017	429.337	678.363	1.107.700
2018	417.560	699.931	1.117.491
2019	412.802	713.074	1.125.876

Aantallen zijn exclusief speed pedelecs.
Bron: RDC, bewerking RAI Vereniging

2.9 Invoer van brom- en snorfietsen naar herkomst

	2014		2015		2016		2017		2018		2019*		+/-	
	Aantal	Waarde x € 1.000	Aantal	Waarde x € 1.000	Aantal	Waarde x € 1.000	Aantal	Waarde x € 1.000	Aantal	Waarde x € 1.000	Aantal	Waarde x € 1.000	Aantal	Waarde
Totaal	73.584	57.981	74.253	54.025	63.739	51.373	60.310	47.969	74.425	54.555	57.892	43.982	-22%	-19%
w.v.														
EU	20.278	40.657	37.798	35.495	27.190	28.335	38.573	38.012	35.628	43.982	30.966	27.901	-13%	-37%
Niet-EU	53.306	17.324	36.455	18.530	36.549	23.038	21.737	9.957	38.797	10.573	26.926	16.081	-31%	52%

* Voorlopige cijfers.
Bron: CBS, bewerking BOVAG

2.10 Uitvoer van bromfietsen naar bestemming

	2014		2015		2016		2017		2018		2019*		+/-	
	Aantal	Waarde x € 1.000	Aantal	Waarde x € 1.000	Aantal	Waarde x € 1.000	Aantal	Waarde x € 1.000	Aantal	Waarde x € 1.000	Aantal	Waarde x € 1.000	Aantal	Waarde
Totaal	18.527	5.416	16.852	11.343	12.940	12.747	9.410	6.515	20.251	14.236	22.485	14.971	11%	5%
w.v.														
EU	15.414	3.674	14.172	8.639	10.731	10.563	7.863	4.745	19.221	13.091	21.992	14.590	14%	11%
Niet-EU	3.113	1.742	2.680	2.704	2.209	2.184	1.547	1.770	1.030	1.145	493	381	-52%	-67%

* Voorlopige cijfers.
Bron: CBS, bewerking BOVAG

2.11 Geregistreerde diefstal van brom- en snorfietsen

	2014	2015	2016	2017	2018	2019	+/-
Totaal	11.687	13.276	12.698	11.383	12.084	12.929	7,0%

Bron: Landelijk Informatiecentrum Voertuigcriminaliteit (LIV)

2.12 Aantal behaalde bromfietsrijbewijzen

	2014	2015	2016	2017	2018	2019	+/-
Totaal	23.592	24.405	24.957	25.217	27.768	28.021	0,9%

Bron: CBR Jaarverslag

2.13 Europa: verkoop nieuwe brom- en snorfietsen

	2014	2015	2016	2017	2018	2019	+/-
Totaal EU	340.468	339.669	327.786	399.426	274.620	303.352	10,5%
België	10.936	12.384	10.599	18.761	21.391	27.073	27%
Denemarken	7.609	6.893	5.990	12.418	5.266	-	-
Duitsland	34.203	32.638	30.109	33.254	25.634	25.247	-2%
Estland	-	666	603	588	648	540	-17%
Finland	7.238	7.004	5.166	6.893	4.895	5.196	6%
Frankrijk	98.178	89.646	89.732	107.322	72.940	91.043	25%
Griekenland	-	7.504	6.636	4.517	3.386	2.368	-30%
Hongarije	-	-	-	6	2	10	400%
Ierland	141	227	206	158	227	223	-2%
Italië	28.370	24.637	24.593	26.031	21.326	21.133	-1%
Kroatië	2.418	1.812	1.768	1.776	2.483	1.852	-25%
Letland	1.212	999	935	1.269	636	789	24%
Litouwen	925	730	713	660	326	330	1%
Luxemburg	1.008	924	926	490	272	358	32%
Nederland	62.947	65.937	67.825	86.826	56.556	62.340	10%
Oostenrijk	15.192	13.760	13.693	15.642	11.866	12.743	7%
Polen	40.715	30.431	23.908	29.633	16.410	19.066	16%
Portugal	2.317	2.594	2.615	3.091	2.515	2.217	-12%
Roemenië	-	661	727	312	27	18	-33%
Slovenië	2.233	2.296	2.531	18.604	5.222	4.286	-18%
Slowakije	-	439	379	293	225	339	51%
Spanje	14.810	15.956	17.173	21.713	16.073	18.731	17%
Tsjechië	1.806	1.504	1.060	1.417	919	1.337	45%
Groot Brittannië	10.628	9.402	8.748	7.752	5.375	6.113	14%
Zweden	-	10.635	11.169	-	-	-	-

Bron: ACEM

2.14 Europa: brom- en snorfietspark

	2014	2015	2016	2017	2018	2019
Totaal Europa	10.246.260	12.334.443	12.052.480	12.251.289	10.362.308	
België	190.000	23.572	105.702	151.931	176.622	197.898
Bulgarije	68.982	71.885	74.690	77.920	80.813	n.b.
Cyprus	14.392	11.348	12.828	12.156	11.581	n.b.
Denemarken	45.970	44.624	43.111	41.983	38.404	32.222
Duitsland	1.976.214	1.963.857	1.942.465	1.942.465	1.942.465	n.b.
Estland	15.278	16.462	17.579	18.713	19.900	21.085
Finland	309.215	313.628	325.835	334.027	339.692	345.463
Frankrijk	1.272.214	1.197.031	1.032.614	515.780	n.b.	n.b.
Griekenland	210.000	1.441.208	1.316.351	1.398.351	n.b.	n.b.
Hongarije	n.b.	n.b.	n.b.	n.b.	n.b.	n.b.
Ierland	2.060	2.020	2.030	n.b.	n.b.	n.b.
Italië	2.000.000	2.000.000	1.950.000	1.950.000	1.940.000	n.b.
Kroatië	93.410	90.069	87.507	85.121	83.362	n.b.
Letland	26.615	28.047	29.252	30.666	32.185	n.b.
Litouwen	9.789	11.102	10.929	11.018	11.601	n.b.
Luxemburg	9.385	969	9.768	9.691	8.964	8.100
Malta	146	171	227	245	334	n.b.
Nederland	514.259	510.864	501.147	1.107.700	1.117.491	1.125.876
Oostenrijk	287.491	294.564	290.361	278.084	274.394	274.964
Polen	121.657	1.258.920	1.292.200	1.327.872	1.349.912	n.b.
Portugal	271.866	271.718	269.680	261.503	259.602	n.b.
Roemenië	n.b.	n.b.	n.b.	n.b.	6.783	n.b.
Slovenië	41.165	42.216	42.553	60.797	63.790	n.b.
Slowakije	39.347	31.972	30.861	30.499	30.318	n.b.
Spanje	2.061.044	2.023.211	1.987.470	1.961.523	1.933.479	n.b.
Tsjechië	478.771	485.226	485.045	484.957	484.691	n.b.
Groot-Brittannië	112.100	97.027	86.992	75.208	70.047	n.b.
Zweden	74.890	102.732	105.283	83.079	85.878	91.837

Bron: ACEM

3.1 Verkoop nieuwe motorfietsen

1975	1980	1985	1990	1995	2000	2005	2010	2011	2012	2013	2014	2015	2016	2017	2018	2019
10.800	14.515	8.084	15.469	17.608	19.626	16.814	12.215	10.822	9.937	9.244	10.326	11.317	12.575	12.740	13.062	13.976

Bron: RDC, bewerking RAI Vereniging

3.2 Verkoop nieuwe motorfietsen naar merk

	2014	2015	2016	2017	2018	2019	+/-
Totaal	10.326	11.317	12.575	12.740	13.062	13.976	7,0%
BMW	1.859	1.807	1.961	2.020	2.074	2.299	11%
Yamaha	1.334	1.690	1.862	1.836	2.012	2.157	7%
Kawasaki	930	1.265	1.504	1.842	1.808	1.916	6%
Honda	1.295	1.173	1.536	1.210	904	1.275	41%
KTM	745	845	967	1.111	1.287	1.258	-2%
Suzuki	1.124	1.169	1.206	1.162	1.148	1.069	-7%
Harley-Davidson	892	948	1.017	1.022	1.055	992	-6%
Piaggio	325	404	416	439	594	671	13%
Triumph	532	518	655	643	669	598	-11%
Ducati	430	540	512	586	510	539	6%
Husqvarna	132	101	121	137	161	222	38%
Royal Enfield	17	19	17	16	39	138	254%
Moto Guzzi	42	54	65	36	31	127	310%
Indian Motorcycles	19	47	51	57	80	110	38%
Zero Motorcycles	30	32	56	80	80	96	20%
Kymco	127	164	103	121	82	83	1%
Aprilia	70	74	46	49	51	74	45%
Sym	36	52	42	42	58	73	26%
Beta	41	52	38	51	55	60	9%
Benelli	5	1	1	-	39	45	15%
Mash	2	5	31	48	40	30	-25%
MV Augusta	61	84	54	25	26	21	-19%
Niu	-	-	-	-	-	21	-
Energica	-	1	4	3	24	14	-42%
Overige merken	278	272	310	204	235	88	-63%

Bron: RDC, bewerking RAI Vereniging

3.3 Verkoop nieuwe motorfietsen naar merk en model 2019

Totaal	13.976	Totaal BMW	2.299	R1250 RS	27	Totaal Harley-Davidson	992
Totaal Aprilia	74	BMW	2	R1250 RT	253	Breakout 114	20
Aprilia	29	C Evolution	17	S1000 R	32	CVO	72
Dorsoduro	3	C400 GT	68	S1000 RR	36	Dyna	88
RSV4	6	C400 X	56	S1000 XR	87	Electra Glide	3
Shiver	5	C650 GT	24	Totaal Ducati	539	Fat Bob	71
SX	1	C650 Sport	28	1299 Panigale	4	Fatboy	14
Tuono	30	F750 GS	120	959 Panigale	10	FXDR 114	39
Totaal Benelli	45	F800 GS	1	Diavel	40	Harley-Davidson	1
302	3	F800 GT	14	Ducati	1	Heritage Classic	1
502 Cruiser	6	F800 R	18	Hypermotard	57	Lowrider	16
BN	1	F850 GS	168	Monster	69	Road Glide	39
Leoncino	11	G310 GS	40	Multistrada	194	Road King	65
Tornado	14	G310 R	55	Panigale	44	Softail	94
Tornado T125	7	K1600 Grand America	14	Panigale V4R	3	Sport Glide	79
TRK502	3	K1600 B	15	Scrambler	68	Sportster	172
Totaal Beta	60	K1600 GT	55	Supersport	33	Street	5
BC	4	K1600 GTL	18	Xdiavel	16	Street Bob	9
Beta	34	R 1250 R	52	Totaal Energica	14	Street Glide	140
Evo	1	R NINE T	91	Ego	4	Street Rod	23
RR	20	R1200 GS	84	Esseesse 9	6	Ultra Limited	41
RS	1	R1200 R	4	Eva	4	Totaal Honda	1.275
		R1200 RS	10			ADV-750	42
		R1200 RT	50			C125A	31
		R1250 GS	859			CB1000R	30
		R1250 R	1				

3.3 Verkoop nieuwe motorfietsen naar merk en model 2019 (vervolg)

CB1100	3	Scout Sixty	1	Force	2	Totaal Triumph	598
CB125F	4	Springfield	5	Seventy	1	Bonneville	11
CB500F	47			Seventy Five	1	Bonneville Bobber	24
CB500X	79	Totaal Kawasaki	1.916	TT40	1	Bonneville T100	9
CB650F	51	H2 SX	23	Two Fifty	3	Bonneville T120	45
CB650R	103	J	30			Explorer	1
CBF125M	7	Ninja	173	Totaal Moto Guzzi	127	Scrambler	50
CBF300	17	Ninja H2	3	Moto Guzzi	4	Speed Triple R	2
CBR1000	8	Versys	461	N/A	2	Speed Triple RS	23
CBR1000RR	12	Vulcan S	135	V7 III	17	Speed Triple S	5
CBR500R	30	W	29	V7 Speciaal	1	Speed Twin	46
CBR650F	9	Z	461	V85TT	97	Street Cup	7
CBR650RA	23	Z125	15	V9	6	Street Scrambler	33
CMX500	81	Z400	101			Street Triple	74
CRF	53	Z900	435	Totaal MV Agusta	21	Street Twin	47
CRF1000D2	36	ZX-10R	2	Brutale	15	Thrupton	19
CRF1000L	52	ZX-6R	35	F3	1	Tiger	202
CRF250	5	ZZR1400	13	Turismo Veloce	5		
CRF250L	9					Totaal Yamaha	2.157
CRF450	9	Totaal KTM	1.258	Totaal Niu	21	FJR	75
GL	35	150 EXC	3			FZ8	1
Honda	17	250	10	Totaal Piaggio	671	LTS125-C	3
Monkey	63	300	110	Beverly	109	MT-03	9
MSX	14	450	2	Liberty	8	MT-07	467
NC750D	1	690	27	Medley	23	MT-09	252
NC750S	30	690 Enduro R	10	Vespa 946	2	MT-10	72
NC750X	205	790	103	Vespa GTS	482	MT-125	16
NSC	10	Adventure	49	Vespa Primavera	9	MTN	35
NSS	33	Duke	253	Vespa Seigiorni	18	MXT 850	38
PCX	2	Duke R	2	Vespa Sprint	20	Nmax	80
PCX125	31	EXC	282			Tracer	497
SH	79	Freeride	6	Totaal Royal Enfield	138	Tricity	2
VFR1200F	1	KTM	6	Bullet	23	X-Max	162
VFR1200X	5	KTM 1090 Adventure R	5	Continental	12	Xenter	1
VFR800F	1	RC	2	Himalayan	49	XP530	93
VFR800X	6	Super Adventure	185	Interceptor	54	XSR700	40
XR125L	1	Superduke	203			XSR900	40
				Totaal Suzuki	1.069	XT	136
Totaal Husqvarna	222	Totaal Kymco	83	Address	27	XVS	6
701 Enduro	19	Agility 16+	16	AN400Y	31	Yamaha	3
701 Supermoto	15	AK 550	23	AN650A	31	YP	60
FE	81	Downtown	8	DL	482	YZF	21
Husqvarna	1	New Agility City	2	GSX	10	YZF R1	6
Svartpilen	24	New Like	4	GSX-R	27	YZF-R3	42
TE	57	People S	20	GSX-S	290		
Vitpilen	25	X-Town	3	SV	149	Totaal Zero Motorcycles	96
		Xciting	7	UH	22	DS	9
Totaal Indian Motorcycle	110	Totaal Mash	30			DSR	21
Chief Dark Horse	9	Adventure	1	Totaal Sym	73	FX	7
Chief Vintage	3	Black Seven	3	Cruisym	4	FXS	6
Chieftain	8	City	2	Jet 14	36	S	3
Chieftain Limited	1	Cruise	1	Joymax	8	SR	50
FTR	22	Dirt Track	10	Maxsym	1		
Roadmaster	7	Falcone	1	Mio	6	Totaal overige merken en modellen	89
Scout	30	Five Hundred	4	Symphony	18		
Scout Bobber	24						

Bron: RDC, bewerking RAI Vereniging

3.4 Verkoop nieuwe motorfietsen naar segment

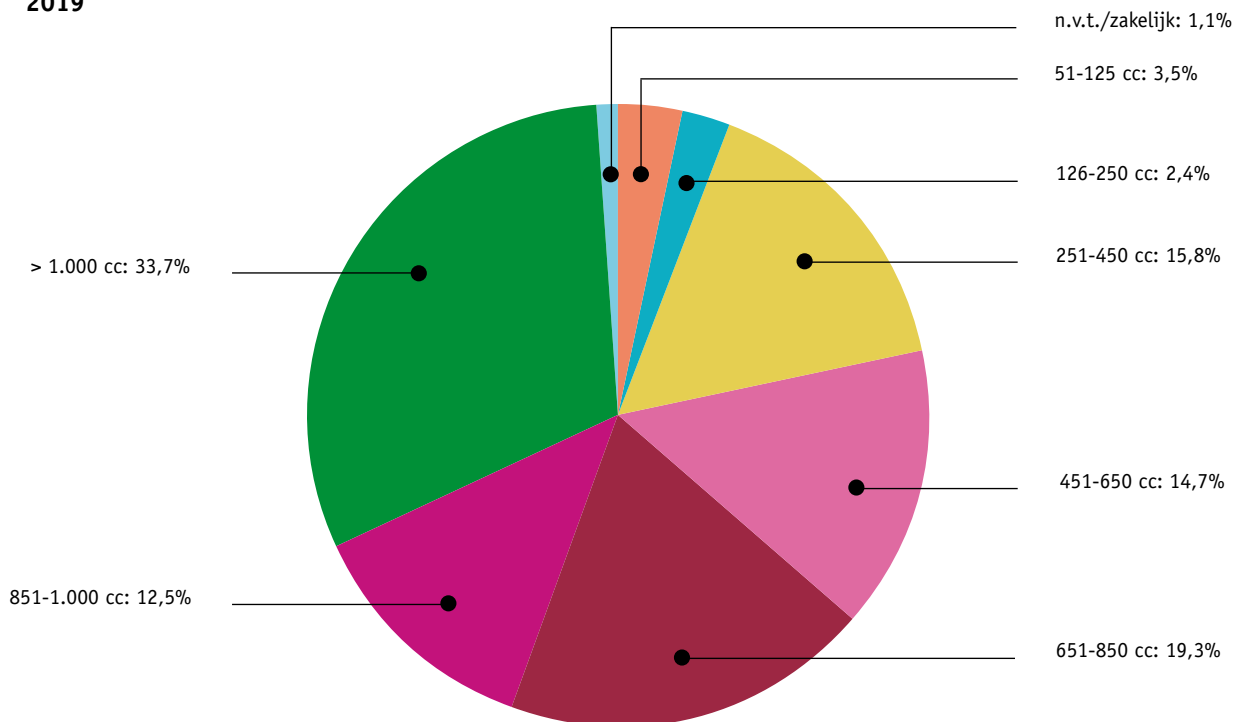
	2014	2015	2016	2017	2018	2019	+/-
Totaal	10.326	11.317	12.575	12.740	13.062	13.976	7,0%
All/off road	2.813	3.156	3.814	3.873	3.749	3.347	-11%
Scooter	1.291	1.540	1.432	1.267	1.408	1.668	18%
Sport	275	325	263	478	331	418	26%
Street/naked	2.791	3.256	4.000	4.404	4.354	4.286	-2%
Super-sport	386	447	395	303	416	377	-9%
Tour	1.512	1.297	1.301	1.146	1.210	1.007	-17%
Custom/chopper	671	679	827	712	649	574	-12%
Overig	587	617	543	557	945	2.299	143%

Bron: RDC, bewerking RAI Vereniging

3.5 Verkoop nieuwe motorfietsen naar cilinderinhoud

	2014	2015	2016	2017	2018	2019	+/-
Totaal	10.326	11.317	12.575	12.740	13.062	13.976	7,0%
51-125 ccm	441	508	485	415	486	486	-
126-250 ccm	462	495	552	292	268	333	24%
251-450 ccm	1.157	1.402	1.478	1.720	1.912	2.205	15%
451-650 ccm	1.087	1.378	1.750	1.915	1.765	2.055	16%
651-850 ccm	2.646	2.996	2.927	2.808	2.464	2.695	9%
851-1000 ccm	666	775	1.193	1.435	1.566	1.752	12%
> 1000 ccm	3.787	3.687	4.115	4.026	4.417	4.294	-3%
Onbekend	80	76	75	129	184	156	-15%

2019



Bron: RDC, RAI Vereniging

3.6 Verkoop nieuwe motorfietsen naar leeftijd van de eigenaar

	2014	2015	2016	2017	2018	2019	+/-
Totaal	10.326	11.317	12.575	12.740	13.062	13.976	7,0%
18-25 jaar	471	580	786	698	818	937	15%
26-35 jaar	900	970	1.150	1.193	1.310	1.460	11%
36-45 jaar	1.440	1.447	1.444	1.286	1.277	1.344	5%
46-55 jaar	2.762	2.951	3.069	2.964	2.877	2.758	-4%
56-65 jaar	1.605	1.904	1.952	2.056	2.301	2.528	10%
> 65 jaar	416	476	533	540	604	680	13%
n.v.t./zakelijk	2.732	2.989	3.641	4.003	3.875	4.269	10%

Bron: RDC, bewerking RAI Vereniging

3.7 Verkoop gebruikte motorfietsen

	2014	2015	2016	2017	2018	2019	+/-
Totaal	124.142	125.334	127.401	127.387	129.706	131.645	1,5%
Professionele motorfietsbedrijven	42.821	43.483	44.175	43.886	49.652	54.793	10%
Particulieren	81.321	81.851	83.226	83.501	80.054	76.852	-4%

Bron: RDC, bewerking RAI Vereniging

3.8 Invoer en uitvoer van motorfietsen

Invoer en uitvoer van motorfietsen naar bouwjaar

	2014	2015	2016	2017	2018	2019	+/-
Individuele import	9.897	10.242	11.311	12.747	13.573	15.368	13%
Export	14.048	14.779	14.339	13.935	13.552	13.449	-1%

Bron: RDC, bewerking BOVAG

Individuele import motorfietsen naar bouwjaar

	2014	2015	2016	2017	2018	2019
Totaal	9.897	10.242	11.311	12.747	13.573	15.368
2019	-	-	-	-	-	191
2018	-	-	-	-	212	491
2017	-	-	-	227	455	886
2016	-	-	252	418	710	1.137
2015	-	256	363	596	964	1.236
2014	286	294	443	785	1.001	1.152
2013	276	456	670	789	876	928
2012	399	539	698	826	823	860
2011	521	653	746	800	780	818
2010	606	690	761	817	729	741
2009	818	792	861	806	787	719
2008	1.042	948	933	914	821	807
2007	984	900	865	848	747	701
2006	757	687	726	667	557	516
2005	605	557	565	628	509	460
2004	585	470	479	482	449	393
2003	443	394	380	377	334	286
2002	295	262	281	258	277	211
2001	241	185	191	206	187	191
2000	201	157	165	174	191	201
1999	177	152	169	166	182	207
1998	134	157	152	163	176	181
1997	111	89	94	100	89	115
1996	86	77	60	64	72	67
1995	52	60	63	58	64	55
1994	61	58	56	58	43	63
1993	32	45	47	41	47	49
1992	45	39	32	49	52	44
1991	34	45	30	30	33	38
1990	26	33	22	-	-	-
<1990	1.080	1.247	1.207	1.400	1.406	1.624

Bron: RDC, bewerking BOVAG

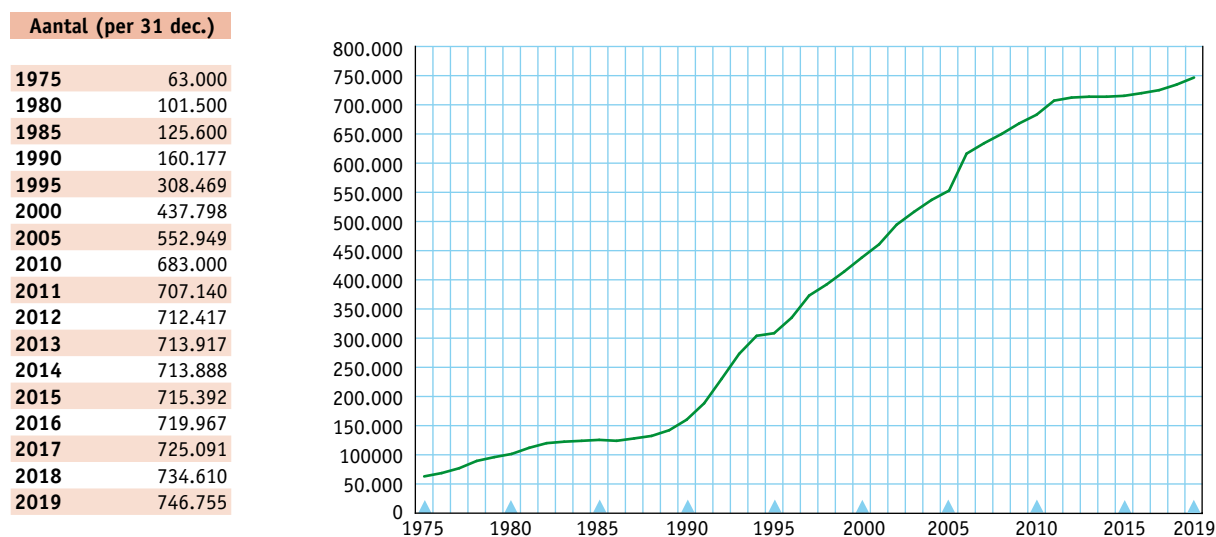
3.8 Invoer en uitvoer van motorfietsen (vervolg)

Export motorfietsen naar bouwjaar

	2014	2015	2016	2017	2018	2019
Totaal	14.048	14.779	14.339	13.935	13.552	13.499
2019	-	-	-	-	-	97
2018	-	-	-	-	140	88
2017	-	-	-	190	104	56
2016	-	-	180	92	50	60
2015	-	261	85	43	53	76
2014	242	61	51	57	67	85
2013	133	44	56	53	83	74
2012	41	44	60	63	72	108
2011	54	49	66	93	95	93
2010	74	59	78	100	99	111
2009	89	99	114	123	123	132
2008	132	111	128	173	174	177
2007	134	141	158	225	213	226
2006	118	131	187	214	215	242
2005	132	190	176	211	237	275
2004	170	223	227	248	318	321
2003	181	237	252	283	280	346
2002	198	289	282	348	352	365
2001	225	335	332	408	367	446
2000	323	407	365	477	483	529
1999	381	484	465	497	521	589
1998	348	457	434	493	477	520
1997	462	543	495	484	522	536
1996	507	590	572	530	569	510
1995	572	609	572	529	565	527
1994	611	597	589	545	516	522
1993	706	747	684	668	634	604
1992	637	710	654	616	571	564
1991	579	576	589	522	511	459
1990	484	500	447	400	394	25
<1990	6.515	6.285	6.041	5.250	4.747	4.736

Bron: RDC, bewerking BOVAG

3.9 Motorfietspark 1975 - 2019



* Vanaf 2006 worden de parcijfers van het RDC gehanteerd. Deze cijfers hebben betrekking op zowel het actieve als het administratieve park.
Bron: CBS, RDC, bewerking RAI Vereniging

3.10 Motorfietspark naar bouwjaar; merk en cilinderinhoud per 1 januari 2020

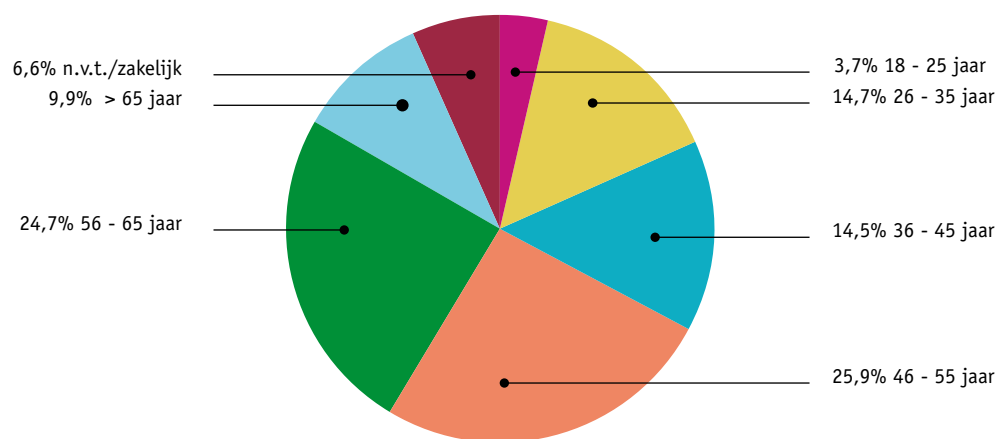
Merk	2019	2018	2017	2016	2015	2014	2013	2012	2011	2010	Ouder	Totaal
Totaal	14.003	13.488	13.978	14.701	14.180	13.568	12.535	13.594	14.788	16.600	605.320	746.755
Honda	1.278	970	1.402	1.835	1.493	1.723	1.938	2.074	1.943	2.039	153.516	170.211
Yamaha	2.171	2.070	2.049	2.217	2.221	1.841	1.233	1.365	1.686	2.143	99.538	118.534
Suzuki	1.066	1.144	1.190	1.261	1.296	1.238	990	1.260	1.675	2.123	81.755	94.998
BMW	2.304	2.182	2.318	2.380	2.338	2.474	2.101	2.309	2.446	2.812	66.260	89.924
Kawasaki	1.913	1.833	1.949	1.692	1.566	1.294	1.014	1.068	1.287	1.740	52.795	68.151
Harley-Davidson	1.000	1.114	1.145	1.264	1.324	1.307	1.334	1.431	1.479	1.530	42.896	55.824
Ducati	536	521	653	613	716	633	667	766	797	834	16.939	23.675
Triumph	601	684	706	787	691	752	958	1.006	1.082	744	11.456	19.467
KTM	1.266	1.363	1.202	1.129	1.008	960	974	864	738	654	7.417	17.575
Moto Guzzi	128	34	51	94	79	81	104	116	169	171	10.272	11.299
Aprilia	74	56	61	70	107	106	185	247	338	452	7.728	9.424
Piaggio	667	582	465	453	437	366	325	377	418	369	4.137	8.596
Zündapp	-	-	-	-	-	-	-	-	-	-	4.056	4.056
Vespa	1	1	-	1	-	-	-	1	-	-	3.502	3.506
Zelfbouw	5	11	17	21	20	16	27	42	54	63	2.557	2.833
Kreidler	-	-	1	1	-	-	1	-	4	4	2.514	2.525
BSA	-	-	-	-	-	-	-	-	-	-	2.474	2.474
Husqvarna	221	161	141	142	114	143	99	88	60	83	1.218	2.470
Buell	-	-	-	1	-	-	-	2	7	102	1.908	2.020
Jawa	-	3	-	-	-	-	-	-	1	-	1.887	1.891
Laverda	-	-	-	-	-	-	-	-	-	-	1.750	1.750
Norton	-	-	-	2	-	-	-	-	3	1	1.683	1.689
MV Augusta	22	26	27	61	113	95	109	100	39	53	984	1.629
DKW	-	-	-	-	-	-	-	-	-	-	1.499	1.499
Heinkel	-	-	-	-	-	-	-	-	-	-	1.491	1.491
Kymco	82	81	115	99	163	121	73	94	116	147	285	1.376
Gilera	-	-	1	-	-	3	8	21	49	43	1.249	1.374
Cagiva	-	1	-	1	1	-	-	1	3	5	1.276	1.288
MZ	-	-	-	-	-	-	-	-	-	-	1.198	1.198
Matchless	-	-	-	-	-	-	-	-	-	-	1.080	1.080
Royal Enfield	140	41	18	26	28	23	18	21	10	27	422	774
NSU	-	-	-	-	-	-	-	-	-	-	756	756
Benelli	46	39	1	3	1	5	-	5	9	15	584	708
Peugeot	6	6	9	32	37	13	7	7	7	12	492	628
Sym	72	60	44	47	62	32	44	41	27	29	163	621
Indian	-	-	1	1	1	2	-	1	-	-	602	608
Ural	4	-	2	2	-	-	-	-	-	-	561	569
Moto Morini	-	-	1	1	-	1	-	3	2	16	518	542
Sparta	-	-	-	-	-	-	-	-	-	-	530	530
Lambretta	-	-	2	-	-	1	2	-	1	-	505	511
Ariel	-	-	-	-	-	-	-	-	-	-	502	502
Beta	60	59	51	45	51	37	36	22	29	23	89	502
Overige merken	340	446	356	420	313	301	288	262	309	366	12.276	15.677

Cilinderinhoud	2019	2018	2017	2016	2015	2014	2013	2012	2011	2010	ouder	Totaal
Totaal	14.003	13.488	13.978	14.701	14.180	13.568	12.535	13.594	14.788	16.600	605.320	746.755
1-50 ccm	3	1	-	-	-	-	-	-	-	-	4.135	4.139
51-125 ccm	496	506	448	558	552	492	748	434	641	456	15.482	20.813
126-250 ccm	334	275	293	550	510	453	523	569	494	653	31.144	35.798
251-450 ccm	2.202	1.955	1.787	1.616	1.515	1.268	956	998	966	908	29.273	43.444
451-650 ccm	2.057	1.805	2.050	1.916	1.649	1.361	1.582	1.710	2.220	2.933	155.973	175.256
651-850 ccm	2.693	2.535	3.129	3.519	3.914	3.760	3.313	3.509	3.589	3.427	130.158	163.546
851-1000 ccm	1.750	1.636	1.656	1.485	1.092	905	822	1.160	1.388	1.997	90.326	104.217
> 1000 ccm	4.310	4.603	4.499	4.999	4.878	5.261	4.569	5.207	5.476	6.220	148.616	198.638

Bron: RDC, bewerking RAI Vereniging

3.11 Motorfietspark naar leeftijd van de eigenaar per 1 januari 2020

Per 1 januari	2020
Totaal	746.755
18-25 jaar	27.831
26-35 jaar	109.789
36-45 jaar	108.263
46-55 jaar	193.280
56-65 jaar	184.415
> 65 jaar	73.837
n.v.t./zakelijk	49.340



Bron: RDC, RAI Vereniging

3.12 Aantal behaalde motorfietsrijbewijzen

	2014	2015	2016	2017	2018	2019	+/-
Motorfietsrijbewijzen	19.380	22.288	24.924	27.138	28.757	29.992	4,3%

Bron: CBR Jaarverslag

3.13 Motorrijbewijsbezit naar leeftijd

	2015	2016	2017	2018	2019	2020	+/-
Totaal	1.417.000	1.427.273	1.435.862	1.444.517	1.456.843	1.472.628	1,1%
18 tot 20 jaar	566	610	596	741	749	823	10%
20 tot 25 jaar	29.323	26.130	23.902	22.440	22.728	23.342	3%
25 tot 30 jaar	67.142	69.021	70.106	70.650	70.462	70.300	0%
30 tot 40 jaar	188.187	184.892	184.051	185.253	188.006	192.698	2%
40 tot 50 jaar	383.219	363.934	344.468	325.220	306.665	286.855	-6%
50 tot 60 jaar	384.169	403.033	416.833	426.265	433.258	439.529	1%
60 tot 65 jaar	108.658	116.923	126.137	135.849	147.260	159.697	8%
65 tot 70 jaar	90.053	92.986	91.697	93.080	97.030	103.554	7%
70 tot 75 jaar	71.403	70.146	74.416	78.083	80.336	81.976	2%
75 jaar of ouder	94.280	99.598	103.656	106.936	110.349	113.854	3%

Bron: RDC, bewerking BOVAG

3.14 Geregistreerde diefstal van motorfietsen

	2014	2015	2016	2017	2018	2019	+/-
Totaal	1.753	1.845	1.579	1.631	1.602	1.579	-1,4%

Bron: Landelijk Informatiecentrum Voertuigcriminaliteit (LIV), jaarcijfers 2019

3.15 België: verkoop nieuwe motorfietsen naar merk (2019)

Totaal	23.799
BMW	3.303
Yamaha	3.081
Honda	2.961
Kawasaki	2.191
Piaggio	1.824
KTM	1.541
Harley-Davidson	1.445
Sym	976
Triumph	846
Suzuki	657
Ducati	626
Kymco	520
Husqvarna	437
Royal Enfield	305
Bullit	250
Neco	209
Mash	195
Benelli	183
Moto Guzzi	165
Orcal	158
Brixton	156
Archive Motorcycle	134
Beta	124
Indian	121
Niu	121
Super Soco	105
Aprilia	101
Overige merken	1.064

Bron: FOD Mobiliteit en Transport - FEBIAC

3.16 Italië: productie motorfietsen en scooters

	2013	2014	2015	2016	2017	2018	+/-
Totaal	253.910	214.420	228.425	240.914	249.356	252.455	1,2%
51 - 125 cc	58.695	76.986	94.750	86.708	95.707	92.634	-3%
126 - 250 cc	42.198	21.058	24.281	20.941	20.624	20.161	-2%
251 - 500 cc	78.226	50.663	40.720	66.357	66.606	77.902	17%
> 500 cc	74.791	65.713	68.674	66.908	66.419	61.758	-7%

Bron: ANCMA

3.17 Japan: productie motorfietsen

	51-125 cc	126-250 cc	> 250 cc	Totaal
1985	1.373.423	469.728	678.346	2.521.497
1990	686.734	270.304	506.637	1.463.675
1995	1.038.938	217.738	544.760	1.801.436
2000	630.221	297.433	851.191	1.778.845
2005	260.343	279.274	953.419	1.493.036
2010	80.630	108.950	387.082	576.662
2011	64.507	104.436	365.108	534.051
2012	39.569	91.925	373.093	504.587
2013	27.670	88.108	372.591	488.369
2014	31.529	93.536	395.424	520.489
2015	30.886	76.945	348.125	455.956
2016	31.465	73.194	356.558	461.217
2017	33.665	78.993	404.176	516.834
2018	59.451	61.658	389.854	510.963
2019	47.945	54.682	333.738	436.365

Bron: JAMA

3.18 Europese Unie: verkoop nieuwe motorfietsen

	2014	2015	2016	2017	2018	2019	+/-
Totaal EU	798.459	891.219	1.009.529	913.723	1.004.063	1.079.524	7,5%
Italië	156.431	172.073	195.290	204.579	219.694	231.712	5%
Frankrijk	153.324	153.242	163.335	162.808	177.460	197.470	11%
Spanje	111.460	132.536	155.003	136.180	159.946	177.037	11%
Duitsland	141.623	151.661	174.624	140.667	156.108	166.676	7%
Groot-Brittannië	91.942	105.717	119.889	97.713	100.439	101.273	1%
Griekenland	30.951	32.468	38.632	27.473	32.575	37.168	14%
Portugal	15.335	17.611	19.760	24.809	28.326	29.857	5%
Oostenrijk	25.155	24.891	29.763	24.893	26.038	27.654	6%
België	20.681	21.577	23.621	21.390	23.936	24.205	1%
Polen	9.848	23.865	25.823	15.025	14.550	19.200	32%
Tsjechië	12.441	13.424	14.086	12.330	13.946	15.134	9%
Nederland	10.354	11.688	12.872	13.057	13.891	14.378	4%
Zweden	8.378	9.422	13.220	9.716	10.367	10.754	4%
Slowakije	n.b.	5.309	5.565	4.923	5.281	5.745	9%
Hongarije	n.b.	2.093	2.204	2.274	3.051	4.061	33%
Finland	3.467	3.157	3.022	2.829	3.207	3.323	4%
Kroatië	n.b.	1.511	1.811	2.216	2.781	3.237	16%
Slovenië	1.707	1.855	2.074	2.269	2.347	2.333	-1%
Roemenië	n.b.	648	952	1.115	1.525	2.159	42%
Luxemburg	1.734	1.654	1.783	1.838	2.007	2.130	6%
Ierland	360	1.022	1.420	1.311	1.371	1.718	25%
Letland	589	595	642	624	791	1.022	29%
Estland	449	489	609	511	595	721	21%
Litouwen	294	294	390	367	416	557	34%
Denemarken	1.936	2.417	3.139	2.806	3.415	n.b.	-

Bron: ACEM

3.20 Europa: motorfietspark

	2014	2015	2016	2017	2018	2019
Totaal Europa	23.353.697	23.198.430	19.292.707	25.233.039	24.963.318	n.b.
België	424.891	433.160	442.109	449.303	459.151	467.201
Bulgarije	n.b.	n.b.	n.b.	105.988	112.388	n.b.
Cyprus	26.578	25.802	26.414	27.242	28.183	n.b.
Denemarken	151.542	153.411	156.311	158.377	160.823	162.032
Duitsland	3.912.049	3.966.134	n.b.	4.241.225	4.278.485	n.b.
Estland	26.975	29.053	31.255	32.978	34.600	36.782
Finland	255.460	258.465	265.960	269.729	274.049	278.534
Frankrijk	1.743.009	1.497.135	1.324.657	2.518.220	n.b.	n.b.
Griekenland	1.592.929	1.619.621	1.653.528	1.656.657	1.538.491	1.609.923
Hongarije	161.540	162.828	162.148	167.413	176.070	n.b.
Ierland	36.573	36.974	38.023	39.873	40.198	n.b.
Italië	6.505.620	6.544.000	6.606.844	6.689.911	6.780.733	n.b.
Kroatië	59.643	62.988	65.366	69.148	1.940.000	n.b.
Letland	19.807	21.241	20.329	22.166	23.713	n.b.
Litouwen	23.374	26.651	28.784	31.112	33.666	n.b.
Luxemburg	17.890	18.569	19.485	20.601	21.672	22.705
Malta	18.400	18.222	23.227	24.361	26.995	n.b.
Nederland	713.888	715.392	719.967	725.091	734.610	746.755
Oostenrijk	467.956	482.765	526.116	518.394	536.964	549.769
Polen	1.189.527	1.271.644	1.355.140	1.427.115	1.502.888	n.b.
Portugal	237.805	255.865	282.417	331.014	356.473	n.b.
Roemenië	107.338	112.866	n.b.	120.512	129.657	n.b.
Slovenië	54.631	58.083	61.131	64.330	67.145	n.b.
Slowakije	80.791	88.652	95.267	102.810	110.141	n.b.
Spanje	2.972.165	3.079.463	3.211.397	3.327.048	3.459.760	n.b.
Tsjechië	1.016.978	561.241	589.836	613.428	642.575	n.b.
Groot-Brittannië	1.216.200	1.384.950	1.270.200	1.179.488	1.193.532	n.b.
Zweden	288.517	313.255	316.796	299.505	300.356	302.183

Bron: ACEM



Dit is een publicatie van:
Stichting BOVAG-RAI Mobiliteit
Postbus 74800, 1070 DM Amsterdam
Tel. 020 - 504 49 49
www.bovag.nl
www.raivereniging.nl

